



Heilbrigðiseftirlit Suðurlands  
Austurvegi 65a, 800 Selfoss

kt. 4802840549 - Sími: 480 8250  
Netfang: hsl@hsl.is

# STARFSLEYFI

## Icelandic Water Holdings hf.

Framleiðsla gosdrykkja og svipaðra drykkja, stór  
Vatnsveitur 10.000 - 50.000 íbúa

**Hlíðarenda, F2211521 / L171724**  
**816 Ölfus**

Nafn og kt. rekstraraðila: **Icelandic Water Holdings hf., kt. 6509972129**  
Heimilisfang: **Hlíðarenda, 816 Ölfus**

**Útgáfudagur: 8. júlí 2026**

**Gildir til: 8. júlí 2031**

Starfsleyfi þetta er gefið út skv. ákvæðum laga nr. 7/1998 um hollustuhætti og mengunarvarnir m.s.br., laga nr. 93/1995 um matvæli m.s.br., þegar um matvæli er að ræða og efnalaga nr. 61/2013 eftir því sem við á. Leyfishafi skal hlíta ákvæðum annarra laga og reglugerða settum skv. þeim sem um starfsemi kanna að gilda.

**Leyfið er einnig gefið út með neðangreindum starfsleyfisskilyrðum:  
Fyrir vatnsátöppunarverksmiðju, vatnsveitu Hlíðarenda og almenn  
starfsleyfisskilyrði fyrir mengandi starfsemi,  
dags. 8. júlí 2026**

Fyrirhugaðar breytingar á húsnæði, framleiðslu eða rekstri skulu gerðar í samráði við Heilbrigðiseftirlit Suðurlands. Við flutning eða eigendaskipti fellur starfsleyfið úr gildi, nema að nýr rekstraraðili sæki um að leyfið færast yfir á hans nafn. Ef fyrirtækið hættir rekstri skal það tilkynnast með formlegum hætti til Heilbrigðiseftirlits Suðurlands og fellur starfsleyfið þá úr gildi.

Framsal þessa leyfis er óheimilt. Skyld er að framvísa starfsleyfisskilyrðum þegar opinber eftirlitsaðili óskar þess.

Starfsleyfið skal hanga uppi á áberandi stað.

Starfsleyfið er gefið út til 5 ára en heimilt er að endurskoða það ef breytingar verða á starfsemi, rekstri eða staðsetningu að mati útgefanda. Endurskoða skal jafnan starfsleyfi á fjögurra ára fresti.

Starfsleyfishafi skal greiða starfsleyfis- og eftirlitsgjöld skv. gildandi gjaldskrá.

Selfossi, 8. júlí 2026

**Sigrún Guðmundsdóttir**  
framkvæmdastjóri

2606103HS



Heilbrigðiseftirlit Suðurlands  
Austurvegi 65a, 800 Selfoss

kt. 4802840549 - Sími: 480 8250  
Netfang: hsl@hsl.is

# Operation Permit

## Icelandic Water Holdings hf.

Production of bottled/flavoured water and soft drinks  
Water Works comparable to 10.000-50.000 users

Hlíðarendi F211521 / L171724  
816 Ölfus

Name and Identification Number: **Icelandic Water Holdings hf., kt. 6509972129**  
Address: **Hlíðarendi, 816 Ölfus**

**Valid from: July 8<sup>th</sup> 2026**

**to: July 8<sup>th</sup> 2031**

The permit and its inspections are issued and performed in accordance with Icelandic Law of Health, Food and Environmental and Health Inspection no. 7/1998, the Food Act no. 93/1995 and regulation no. 536/2001 on Drinking Water. The permit holder agrees hereby to conduct his production according to provisions in foresaid law and regulation.

**The permit is issued with following constraints:**

**For production of bottled drinking water, a water work at Hlíðarendi and for prevention of environmental impacts from production, dated July 8<sup>th</sup>, 2026**

All changes and alternation in buildings or the production shall be done with the cooperation and approval of PHEA of South Iceland. The permit is issued for the present location and if the operation is moved or comes under new ownership it shall require new operational license. If the operation ceases it shall be notified to the PHEA of South Iceland and the license becomes annulled. This permit shall not be transferred to a third party. The permit is valid for five years from date of issue. It is required to place the license at the premises of the company and provide it for always viewing as well as when The Competent Authority requires.

### Public Health Authorities of South Iceland

Austurvegur 65, 800 Selfoss kt. 480284 0549 Tel.+354 480 8250

Selfoss, July 8<sup>th</sup> 2026

**Sigrún Guðmundsdóttir**  
Manager

*English version*  
2606103HS



Austurvegur 65 - 800 Selfoss

Sími 480 8250 – Veffang [www.hsl.is](http://www.hsl.is) – Netfang [hsl@hsl.is](mailto:hsl@hsl.is) – Kennitala 480284-0549

# STARFSLEYFISKILYRÐI

## Icelandic Water Holdings hf.

Kt. 650997 2129

Starfsleyfið er gefið út af Heilbrigðiseftirliti Suðurlands í samræmi við ákvæði laga nr. 7/1998 um hollustuhætti og mengunarvarnir, lög um matvæli nr. 93/1995 msbr., reglugerð nr. 103/2010 um gildistöku reglugerðar Evrópuþingsins og ráðsins (EB) nr. 852/2004 um hollustu er varða matvæli, reglugerð nr. 405/2004 um náttúrulegt ölkelduvatn og átappað lindarvatn msbr., reglugerð nr. 536/2001 um neysluvatn og reglugerð nr. 550/2018 um losun frá atvinnurekstri og mengunarvarnareftirlit.

### ALMENN ÁKVÆÐI, MARKMIÐ OG GILDISSVIÐ

Starfsleyfið gildir fyrir átöppunarverksmiðju og vatnsveitu (sjá sér greinargerð og skilyrði fyrir vatnsveitu ásamt skilyrðum varðandi mengunarþætti):

**Hlíðarenda, 816 Ölfusi**

Ársframleiðsla starfsstöðvarinnar er áætluð um 25 milljón lítrar af átöppuðu vatni. Meðal vatnsnotkun er áætluð um 750 tonn á sólarhring.

### 1. Listi yfir framleiðsluvörur

Átappað lindarvatn (Spring Water) sem er ætlað til útflutnings á Ameríku- og Asíumarkað og náttúrulegt ölkelduvatn (Natural Mineral Water) sem er ætlað á Evrópu- og Asíumarkað, í plastflöskum undir vöruheitinu: Icelandic Glacial. Einnig er framleitt kolsýrt vatn, með- og án bragðefna ætlað til markaðssetningar innanlands, á Evrópu- Ameríku- og Asíumarkaði undir vöruheitinu Icelandic Glacial.

### 2. Gildissvið starfsleyfis

- 2.1 Starfsleyfið gildir fyrir vinnslu þá sem getið er um í starfsleyfi og fellur úr gildi ef skipt er um eigendur eða húsnæði.
- 2.2 Heilbrigðiseftirlit Suðurlands hefur eftirlit með starfsemi rekstraraðila, samkvæmt ákvæði laga nr. 7/1998 um hollustuhætti og mengunarvarnir, laga nr. 93/1995 um matvæli msbr.



og ákvæði reglugerða, sem gilda um starfsemi fyrirtækisins og eftir því sem nánar er fyrir mælt í starfsleyfisskilyrðum þessum.

- 2.3 Verði meiriháttar breyting á rekstrinum, framleiðslu matvæla eða breyting sem gæti leitt til aukinnar mengunar að mati Heilbrigðiseftirlits Suðurlands ber að sækja um starfsleyfi að nýju. Heimilt er að endurskoða starfsleyfisskilyrðin ef í ljós koma annmarkar á framkvæmd þeirra eða í ljós koma skaðleg áhrif á almenning, eða vegna röskunar á lífríki eða umhverfi sem ekki voru ljós fyrir. Sama gildir ef fram koma almennar kröfur eða ný tækni er leiða til bættra mengunarvarna og/eða meðhöndlunar matvæla.
- 2.4 Um varnir gegn skaðlegum áhrifum á starfsmenn og starfsumhverfi fer samkvæmt lögum nr. 46/1980 um aðbúnað, hollustuhætti og öryggi á vinnustöðum.

### 3. Eftirlitsaðilar

- 3.1 Vatnsverksmiðja þarf að hafa starfsleyfi opinbers eftirlitsaðila og starfrækja virkt innra eftirlit sem tekur mið af HACCP eftirlitskerfinu sem stuðlar að öryggi matvæla og að vörurnar uppfylli að öðru leyti þær kröfur sem til þeirra eru gerðar.
- 3.2 Heilbrigðiseftirlit sveitarfélaga veitir vatnsátöppunarverksmiðjum starfsleyfi samkvæmt 20. gr. laga nr. 95/1995 um matvæli msbr. að höfðu samráði við Matvælastofnun eins og nánar er lýst í 3. gr. reglugerðar nr. 405/2004 um náttúrulegt ölkelduvatn og átappað lindarvatn og skv. sömu grein auglýsir Heilbrigðiseftirlit Suðurlands starfsleyfið í lögbirtingablaði. Eftirlitsaðilar taka mið af gildandi lögum og reglugerðum um matvæli, hollustuhætti, mengunarvarnir og eiturefni.

### 4. Aðbúnaður og skipulag

- 4.1 Að teknu tilliti til eðlis starfseminnar, og áhættu henni tengdri, skal athafnasvæði innan og utan húss, vélar, tæki, og annar útbúnaður vera staðsett, hannað og byggt til að tryggja:
- lágmarks líkur á krosssmiti
  - auðvelt aðgengi vegna viðhalds, þrifa<sup>1</sup> og sóthreinsunar.
  - að yfirborð, sér í lagi þau sem koma í beina snertingu við matvæli, séu gerð úr hættulausum, tæringarþolnum og auðþrifnum efnum. Timbur er ekki leyft.
  - fullnægjandi varnir gegn meindýrum.
- 4.2 Fyrir hendi skal vera aðgengileg handþvottaaðstaða þar sem starfsfólk kemur inn á vinnusvæði. Fjöldi vaska skal vera í samræmi við starfsemina og fjölda starfsfólks. Við vaska skulu vera veggfastir sápuskammtarar, einnota handþurrkur og gerileyðandi lögur. Handlaugar skulu vera útbúnar handfrjálstri stýringu fyrir blöndunartæki.
- 4.3 **Umhverfi og næsta nágrenni** matvælavinnslu skal vera þrífalegt til varnar því að óhreinindi berist inn í þær. Lóð og næsta umhverfi skal vera rykbundið. Þá skulu

<sup>1</sup> Þrif - sérstaklega á mótum gólfs og veggja og í hornum; sérstaklega á snertiflötum; sérstaklega á loftföstum hlutum; sérstaklega á opnanlegum fögum; sérstaklega á áhöldum; sérstaklega á samskeytum, brúnum og ójöfnum



bílastæði, ak- og gangbrautir vera með bundnu slitlagi eða steypu. Húsnæði matvælafyrirtækja, mega ekki vera í beinu sambandi við óskyldan atvinnurekstur.

4.4 **Húsakynni** skulu vera rúmgóð og í samræmi við ákvæði byggingarreglugerðar um atvinnuhúsnæði.

4.5 **Neysluvatn** til átöppunar með merkingunni „átappað lindarvatn“ og/eða „náttúrulegt ölkelduvatn“ skal leitt í sérleiðslu frá uppsprettustað til átöppunarhúsnæðis. Fullnægjandi aðstaða til sýnatöku á neysluvatni frá lind er nauðsynleg. Óheimilt er að sóttþreinsa náttúrulegt ölkelduvatn og/eða átappað lindarvatn eð meðhöndla það á annan hátt sem gæti haft áhrif á líftölu þess, sbr. 5. gr. reglugerðar nr. 405/2004 um náttúrulegt ölkelduvatn og átappað lindarvatn með síðari breytingum, að undanskildum ákvæðum 6. gr. sömu reglugerðar, sem var breytt með reglugerð nr. 1097/2004. Ákvæði reglugerðar þessarar ná þó ekki til slíkra afurða sem ætlaðar eru til útflutnings til ríkja utan Evrópska efnahagssvæðisins sbr. 1. gr.

4.6 **Véla-, vinnu- og þökkunarsalir (þökkunarstöðvar)** Öll tæki sem notuð eru í vinnslu skulu uppfylla kröfur sem til þeirra eru gerðar. Nægilegur aðskilnaður og auðkenni skulu vera milli hreinna og óhreinna svæða. Flæði vörunnar skal skilgreint. Sérstakt rými fyrir umbúðir og ílát er koma í snertingu við matvæli. Hindra skal aðgengi óviðkomandi inn á vinnslusvæði. Starfsfólk skal vera í klætt viðeigandi hlífðarfatnaði meðan dvalið er í vinnslusvæðum. Mæla skal hitastig reglulega og skrá. Gæta skal fyllsta hreinlætis og fylgja hreinlætisáætlunum.

4.7 **Vörudreifing- / afhending.** Eins og við framleiðslu allra matvæla skal dreifing þeirra fara fram í samræmi við góða framleiðsluhætti. Flutningsbúnaður skal vera í góðu lagi og auðveldur að þrifa og/eða gerileyða á fullnægjandi hátt.

4.8 **Aðstaða starfsfólks.** Aðskilja skal starfsmannaaðstöðu, þ.m.t. starfsmannainngang frá vinnusvæði með veggjum sem ná upp í loft. Loftræstir búningsklefar og snyrtiherbergi (salerni, handlaugar, sturtur) skulu eingöngu vera ætluð starfsfólki. Áhersla skal lögð á að ekki séu höfð saman útiföt og vinnuföt. Í lagi er að salerni séu tengd búningsherbergjum um ganga. Hurðir salerna opnast ekki beint inn í vinnusvæði. Aðstaða skal vera til handþvotta áður en farið er inn á vinnusvæði.

4.9 **Öll notkun tóbaks er óheimil í matvælafyrirtækjum. Hið sama gildir um notkun á öðrum nikótínvörum svo sem nikótínþúðum og veipi.**

## 5. Innra eftirlit - HACCP

5.1 Tekið skal tillit til leiðbeininga og hagnýtra upplýsinga um innra eftirlit í matvælafyrirtækjum. Megin þættir innra eftirlits fela í sér m.a.:

- **Þjálfun starfsfólks** (þ.e. viðeigandi þjálfun í gæða- og hollustuháttamálum)
- **Heilbrigði starfsfólks / heilsufarsskýrsla**
- **Hreinlætisáætlanir**
- **Meindýravarnir** (samningur við meindýraeyði)



- **Vörumóttaka - vatnslögn**
- **Vörumóttaka - aðkeyptar vörur (hráefni + umbúðir)**
- **Hitastigseftirlit / Sannprófun á virkni hitamæla**
- **Ábyrgð og HACCP samstarfshópur**
- **Vörulýsingar**
- **Flæðirit vöru og/eða vöruflokka**
- **Áhættugreining og fyrirbyggjandi aðgerðir**
- **Mikilvægir eftirlitsstaðir (MSS)**
- **Viðmiðunarmörk**
- **Eftirlitskerfi / skipulagt eftirlit**
- **Úrbætur eða aðgerðir (skilgreiningar)**
- **Viðbrögð við frávikum (t.d. frábrigðaskýrslur)**
- **Skjalfesting og skráningar**
- **Innri úttektir**
- **Endurmat**
- **Reglur um móttöku og umgengni gesta (þ.m.t. viðhaldsmenn)**
- **Eftirlit í átöppunarstöð (yfirlit yfir mælingar og niðurstöður á rannsóknastofu )**

**Upplýsingar um innra eftirlit og skráningar skulu vera aðgengilegar eftirlitsaðila hvenær sem er. Tilkynna skal eftirlitsaðila um öll meiriháttar frávik varðandi mengun ásamt öðrum þáttum er geta varðað umhverfis- og almannaheill.**

## **6. GILDISTAKA, EFTIRLIT**

- 6.1 Fyrirtækið skal háð reglubundnu eftirliti Heilbrigðiseftirlits Suðurlands, skv. áhættumati og flokkun.
- 6.2 Starfsemi þessi flokkast í atvinnugreinanúmer 15.98.0.3 og 41.00.0.2 (sbr. sér skilyrði fyrir vatnsveituna) skv. ÍSAT flokkun og greiðir rekstraraðili árlegt eftirlitsgjald samkvæmt gjaldskrá Heilbrigðiseftirlits Suðurlands, eins og hún er hverju sinni.
- 6.3 Starfsleyfi þetta er veitt til 5 ára í samræmi við 6. grein laga nr. 7/1998 um hollustuhætti og mengunarvarnir og ákvæði 3. greinar reglugerðar nr. 405/2004 um náttúrulegt ölkelduvatn og átappað lindarvatn og öðlast gildi við birtingu.
- 6.4 Eintak af starfsleyfi skal ávallt tiltækt á vinnustað. Forráðamenn fyrirtækisins skulu kynna sér þau lög og reglur sem viðkoma starfsemi fyrirtækisins og bera ábyrgð á að það starfi í samræmi við skilyrði í starfsleyfi þessu.

**Starfsleyfisskilyrðin eiga sér m.a. stoð í eftirfarandi lögum og reglugerðum með síðari breytingum:**

Lög nr. 7/1998 um hollustuhætti og mengunarvarnir, lög nr. 93/1995 um matvæli msbr., lög nr. 6/2002 um tóbaksvarnir, reglugerð nr. 536/2001 um neysluvatn, reglugerð nr. 405/2004 um náttúrulegt ölkelduvatn og átappað lindarvatn msbr., reglugerð nr. 103/2010 um gildistöku reglugerðar Evrópuþingsins og ráðsins (EB) nr. 852/2004 um hollustu er varða matvæli, Reglugerð Evrópuþingsins og ráðsins (EB) nr. 178/2002 um



almennar meginreglur og kröfur samkvæmt lögum um matvæli, **reglugerð nr. 1294/2014** um miðlun upplýsinga um matvæli til neyenda, **reglugerð nr. 398/2008** um gildistöku tiltekinnar gerðar Evrópusambandsins um efni og hluti sem ætlað er að komast í snertingu við matvæli, **reglugerð nr. 903/2024** um hollustuhætti, **reglugerð nr. 550/2018** um losun frá atvinnurekstri og mengunarvarnareftirlit, **reglugerð nr. 796/1999** um varnir gegn mengun vatns, **reglugerð nr. 533/2001** um breytingu á reglugerð um varnir gegn mengun vatns, **reglugerð nr. 797/1999** um varnir gegn mengun grunnvatns, **reglugerð nr. 1450/2025** um fráveitur og skólphreinsun, **reglugerð nr. 803/2023** um meðhöndlun úrgangs, **reglugerð nr. 724/2008** um hávaða, **reglugerð nr. 787/1999** um loftgæði.

Selfossi, 8. júlí 2026

F.h. Heilbrigðiseftirlits Suðurlands,

Sigrún Guðmundsdóttir  
framkvæmdastjóri



Austurvegur 65 - 800 Selfoss

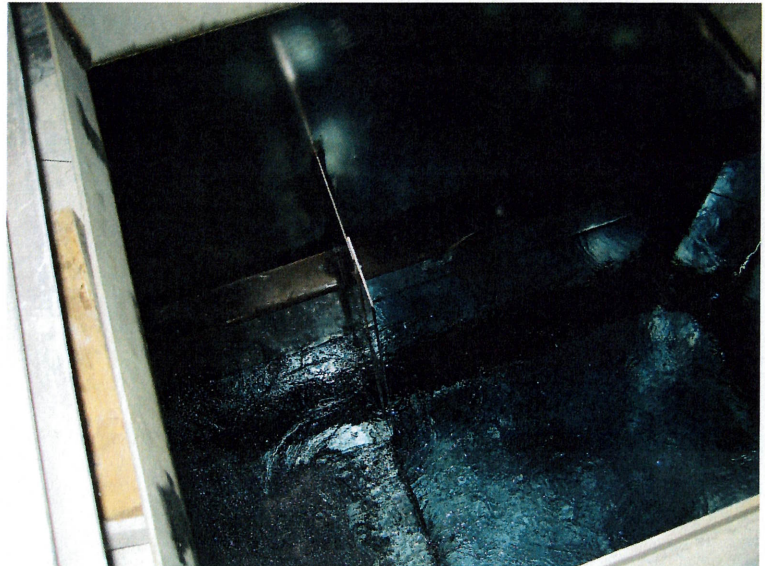
Sími 480 8250 – Veffang [www.hsl.is](http://www.hsl.is) – Netfang [hsl@hsl.is](mailto:hsl@hsl.is) – Kennitala 480284-0549

## Vatnsveita Hlíðarenda - Greinargerð og skilyrði

**Starfsleyfishafi:**  
**Icelandic Water Holdings hf.**  
**Hlíðarenda, Ölfusi**  
**816 Ölfus**

**Staðsetning vatnsbóls:**  
Í hlíðarfætinum að Hlíðarenda,  
Ölfusi.

**GPS staðsetning:**  
N 64°03.350 ' V020°09.919



**Veitusvæði og notendur:** Starfsleyfið fyrir gildir fyrir lind í landi Hlíðarenda, sem er einvörðungu fyrir vatnsverksmiðjuna að Hlíðarenda, enda er það forsenda þess að mega kalla afurðina átappað lindarvatn (Spring Water) eða náttúrulegt ölkelduvatn (Natural Mineral Water) sbr. reglugerð nr. 405/2004 um náttúrulegt ölkelduvatn og átappað lindarvatn. Áformað er að nýta allt að 30 L/sek.

**Vatnsverndarsvæði:** Samkvæmt aðalskipulagi 2002-2014 fyrir Sveitarfélagið Ölfus er svæðið skilgreint sem vatnsverndarsvæði og uppfyllir kröfur í reglugerð nr. 796/1999 með br. nr. 533/2001 um varnir gegn mengun vatns.

**Eftirlit og sýnataka:** Heilbrigðiseftirlit Suðurlands hefur reglubundið eftirlit með vatnsbólum eða vatnsveitum sbr. ákvæði reglugerðar nr. 536/2001 um neysluvatn. Það undanskilur ekki rekstraraðila vatnsveitunnar að sjá um hefðbundið viðhald og sýnatökur.

Vatnsveitan flokkast í ÍSAT Nr. 41.00.0.2 Vatnsveitur 10.000-50.000 íbúa, samkvæmt gjaldskrá fyrir heilbrigðis- og mengunarvarnaeftirlit á Suðurlandi. Tíðni eftirlits var í upphafi 12 sinnum á ári með sýnatöku skv. töflu 4 viðauka I í reglugerð nr. 536/2001 um neysluvatn. Sökum góðra niðurstaðna var eftirlitstíðnin og sýnatakan lækkuð í 6 skipti á ári.

Upplýsingar um vatnsveituna skulu vera aðgengilegar eftirlitsaðila hvenær sem er.

**Tilkynna skal eftirlitsaðila um öll meiriháttar frávik varðandi mengun ásamt öðrum þáttum er geta varðað almannaeill.**

**Innra eftirlit vatnsveitunnar:** HACCP kerfi komið á samhliða starfsleyfisútgáfu.

**Starfsleyfi fyrst gefið út:** 30. september 2008      Innra eftirlit: Samhliða starfsleyfi

Gerð vatnsbóls:      *borhola*       *lind*       *lækur*       *stöðuvatn*



**Lýsing á vatnsból og frágangur:** Vatnið kemur úr lind sem kemur undan hlíðarfætinum rétt ofan við gamla íbúðarhúsið að Hlíðarenda og rennur í tjörn rétt vestan við bæinn. Nánari lýsing á aðstæðum kemur fram í skýrslu ÍSOR og Almennu verkfræðistofunnar dags. 4. júní 2008 og einnig greinargerð Árna Hjartarsonar ÍSOR dags 20. nóvember 2006. Frágangur vatnsveitunnar er með þeim hætti að grafið var út úr lindinni og ryðfríum stálbrunni komið þar fyrir með viðeigandi frágangi. Lagnir þaðan í verksmiðjuhúsið eru úr ryðfríu stáli. Brunnurinn er yfirbyggður með manngengu húsi, umframvatn rennur í áðurnefnda tjörn.

**Ráðstafanir til verndar:**

Heilbrigðisnefnd fer fram á að brunnsvæði linda sé afgirt með gripaheldri girðingu, minnst 5 m radíus frá lind. Svæðið er afgirt og lokað allri óviðkomandi umferð.


Öll umgengni á mörkuðu verndarsvæði fyrir vatnsból og í nágrenni þess skal vera í samræmi við III. kafla kafla reglugerðar nr. 796/1999 með br. nr. 533/2001 um varnir gegn mengun vatns.

**Athugasemdir:** Neysluvatn er matvara. Enginn sem haldinn er smitandi sjúkdómi má vinna við matvælagarð og þar með vatnsveitu. Vatnsveita skal halda uppi innra eftirliti sem tekur, auk sýnatöku, til hvers konar viðhalds, hreinsunar lagna og vatnsverndarsvæða.



Selfossi 8. júlí 2026

F.h. Heilbrigðiseftirlits Suðurlands

  
Sigrún Guðmundsdóttir  
framkvæmdastjóri

# ALMENN STARFSLEYFISSKILYRÐI FYRIR MENGANDI STARFSEMI

*Samræmd starfsleyfisskilyrði vegna mengunarvarna, sbr. 8. gr. reglugerðar nr. 550/2018 um losun frá atvinnurekstri og mengunarvarnareftirlit, með síðari breytingum.*

## 1. ALMENN ÁKVÆÐI OG GILDISSVIÐ

		Rgl.nr.
1.1	Sækja skal um nýtt starfsleyfi ef gera á umtalsverðar breytingar á rekstrinum, taki nýr rekstraraðili við eða starfsemin flytur.	550/2018
1.2	Um varnir gegn skaðlegum áhrifum á starfsmenn og starfsumhverfi fer skv. lögum nr. 46/1980 um aðbúnað, hollustuhætti og öryggi á vinnustöðum.	Lög nr. 46/1980
1.3	Í starfsleyfi eru skráð sérstakar kröfur til mengunarvarna sem rekstur þarf að uppfylla.	550/2018
1.4	Við reksturinn skal leitast við að draga úr álagi á umhverfið, beita bestu aðgengilegu tækni til að ná þeim markmiðum og skipuleggja orkunotkun á sem vistvænastan hátt.	550/2018
1.5	Rekstraraðili ber ábyrgð á rekstri fyrirtækisins að öllu leyti þar með talið að lögum og reglum, sem eiga við um starfsemina, sé fylgt sem og kröfum í starfsleyfisskilyrðum.	550/2018
1.6	Fylgi rekstraraðili ekki ákvæðum starfsleyfis, laga og reglugerða um mengunarvarnir á starfsviði sínu eða fyrirmælum eftirlitsaðila um úrbætur getur eftirlitsaðili beitt ákvæðum XVII. kafla laga nr. 7/1998 til að knýja á um úrbætur.	Lög nr. 7/1998
1.7	Rekstraraðili ber ábyrgð á umhverfistjóni eða yfirvofandi hættu á slíku tjóni af völdum atvinnustarfsemi sinnar sbr. lög nr. 55/2012 um umhverfisábyrgð og skal koma í veg fyrir tjón eða bæta úr tjóni ef það hefur orðið og bera kostnað af ráðstöfunum sem af því leiðir.	Lög nr. 55/2012

## 2. LÓÐ OG HÚSNÆÐI

		Rgl.nr.
2.1	Lóð og húsnæði skal vera snyrtilegt og vel við haldið. Við húsnæðið skal vera viðurkennt sorpílát.	803/2023, sbr. rgl. 550/2018
2.2	Komið skal í veg fyrir að úrgangur og annað sem ekki tilheyrir starfseminni safnist fyrir á lóð.	803/2023, sbr. rgl. 550/2018
2.3	Fyrirtækið virði það skipulag og nýtingu lóðar sem samþykkt hefur verið af byggingaryfirvöldum.	112/2012
2.4	Afla ber leyfis fyrir staðsetningu olíutanka, sbr. ákvæði reglugerðar nr. 884/2017 um varnir gegn olíumengun frá starfsemi á landi.	884/2017

2.5 Bifreiðum, tækjum, lausamunum, úrgangi og annað sem tilheyrir rekstraraðila skal snyrtilega komið fyrir á umráðasvæði rekstraraðila og þannig að ekki valdi slyshættu. Óheimilt er að nýta bílastæði sem ákveðin eru í skipulagi eða á samþykktum uppdráttum sem slíka geymslu.	112/2012 og rgl. nr. 803/2023
---	-------------------------------------

### 3. MENGUNARVARNIR

	Rgl.nr.
3.1 Forráðamönnum fyrirtækja og stofnana er skylt að gera allt sem í þeirra valdi stendur til að draga úr hljóðmengun og koma í veg fyrir óþægindi af völdum hávaða frá starfseminni, sbr. reglugerð nr. 724/2008 um hávaða.	724/2008
3.2 Loftræstingu skal þannig háttað að hún valdi ekki fólki í nágrenninu óþægindum eða heilsufarslegri hættu vegna loft- eða hávaðamengunar. Komi upp vandamál vegna lyktar eða mengandi efna frá útblæstri er heilbrigðiseftirlitinu heimilt að krefjast úrbóta s. s. breytinga á útrásum, eða hreinsunarbúnaðar.	724/2008, rgl. nr. 550/2018 52. gr. og rgl. nr. 787/1999 5. gr. og 9. gr.
3.3 Upplýsingum um legu og fyrirkomulag frárennslilagna séu tiltækar í fyrirtækinu. Engar breytingar verði gerðar á frárennslilögum sem skerði mengunarvarnir sem fyrir eru né takmarki möguleika á að koma þeim fyrir í framtíðinni. Fráveitukerfi skal vera tvöfalt sé þess talin þörf. Mengunarvarnabúnaði skal komið fyrir á fráveitu í samræmi við ákvæði II. kafla reglugerðar nr. 1450/2025 um fráveitur og skólphreinsun.	1450/2025
3.4 Í meðferð alls úrgangs verði gætt sérstaklega að flokkun hans sé í samræmi við möguleika á endurvinnslu og/eða viðurkenndri förgun eins og hún er skilgreind á hverjum tíma. Jafnframt skal fara að ákvæðum reglugerðar nr. 803/2023 um meðhöndlun úrgangs eins og við á.	803/2023
3.5 Geyma skal öll hættuleg efni og efnasambönd á öruggan hátt í traustum og rétt merktum ílátum. Hættuleg efni skulu meðhöndluð af varúð og þess vandlega gætt, að þau hvorki berist í niðurföll né geti á annan hátt valdið umhverfisskaða eða heilsutjóni almennings.	415/2014 og lög nr. 61/2013
3.6 Spilliefni og hættuleg efni verði meðhöndluð af varúð og aðgreind frá öðrum hráefnum, afurðum og úrgangi. Spilliefnum sé skilað í viðurkennda söfnunar- eða móttökustöð. Mikilvægt er að tryggja greinargóðar merkingar íláta og aðskilin afmörkuð rými eða svæði. Jafnframt skal fara að ákvæðum reglugerðar nr. 806/1999 um spilliefni.	806/1999

3.7	Við rekstur kælikerfa með ósoneyðandi kælimiðlum skal fylgja ákvæðum reglugerða nr. 970/2013 um efni sem valda rýrnum ósónlagsins	970/2013
3.8	Rekstraraðila er skylt að hafa aðgengileg uppfærð öryggisblöð fyrir hreint efni eða efnablöndu sé krafa um þau sbr. 30. gr. efnalaga nr. 61/2013.	888/2015 og lög nr. 61/2003
3.9	Heilbrigðiseftirlitið getur gert kröfu um að rekstraraðili útbúi viðbragðsáætlun vegna mögulegra óhappa við meðhöndlun á olíu og olíuefnum, varúðar- og hættumerktum efnum og spilliefnum. Viðbragðsáætlunin þarf að vera sýnileg á áberandi stað, yfirfara þarf hana reglubundið með starfsmönnum og halda æfingar til að æfa viðbrögðin a.m.k. einu sinni á ári.	884/2017

#### 4. SPILLIEFNI OG ÚRGANGUR

		Rgl.nr.
4.1	Draga skal úr myndun úrgangs eins og kostur er. Meðferð úrgangs skal miðast við að úrgangur sé endurnotaður eða endurnýttur þegar þess er nokkur kostur. Að öðru leyti skal fara að ákvæðum reglugerðar nr. 803/2023 um meðhöndlun úrgangs.	803/2023
4.2	Rekstraraðili skal eftir mætti draga úr myndun umhverfisspillandi efna, m.a. með notkun umhverfissvænna efna, með endurnýtingu, endurvinnslu eða endurhæfingu efna.	806/1999
4.3	Óheimilt er með öllu að losa spilliefni í fráveitu.	1450/2025
4.4	Spilliefni skulu geymd þannig að ekki sé hætta á mengun umhverfisins eða skaðlegum áhrifum á fólk eða dýr. Spilliefnum skal safnað í lokuð, traust ílát, sem henta viðkomandi efnum. Einstökum spilliefnategundum skal haldið aðskildum og aðgreina skal spilliefnablöndur þar sem kostur er. Óheimilt er að blanda spilliefnum við annan úrgang nema Umhverfisstofnun hafi veitt til þess leyfi. Ílátin skulu merkt með orðinu „spilliefni“ og innihaldi. Þau skulu tryggilega varðveitt þar til þau eru flutt til eyðingar eða meðhöndlunar þannig að ekki sé hætta á að umbúðir verði fyrir hnjaski.	806/1999
4.5	Spilliefni skal ekki geyma til langframa og skal skilað reglulega til aðila sem starfsleyfi hafa til móttöku eða flutnings spilliefna.	806/1999
4.6	Þegar rekstraraðili afhendir spilliefni til flutningsaðila eða móttökustöðvar skal halda eftir skriflegri staðfestingu fyrir móttökunni þar sem fram kemur nafn flutningsaðila, magn (kg, l), flokkun og gerð úrgangs. Sams konar upplýsingar skulu fylgja spilliefnunum. Staðfestingar síðustu 5 ára skulu liggja frammi við eftirlit í fyrirtækinu.	806/1999 11. gr.

4.7 Að öðru leyti skal fara að ákvæðum reglugerðar nr. 806/1999 um spilliefni. Um skilgreiningu á spilliefnum fer skv. reglugerð nr. 1040/2016 um skrá yfir úrgang og mat á hættulegum eiginleikum úrgangs, með síðari breytingum.	806/1999 og rgl. nr. 1040/2016
--	--------------------------------------

## 5. EFTIRLIT

	Rgl.nr.
5.1 Um eftirlit fer samkvæmt ákvæðum reglugerðar nr. 550/2018 um losun frá atvinnurekstri og mengunarvarnareftirlit. Umhverfisstofnun og heilbrigðisnefndir annast eftirlit með atvinnurekstri. Um gjaldtöku fyrir eftirlit fer samkvæmt ákvæðum laga um hollustuhætti og mengunarvarnir.	550/2018 og lög nr. 7/1998

### Starfsleyfisskilyrðin eiga sér m.a. stoð í eftirfarandi lögum og reglugerðum með síðari breytingum:

Lögum nr. 7/1998 um hollustuhætti og mengunarvarnir, lögum nr. 55/2003 um meðhöndlun úrgangs, lögum nr. 46/1980 um aðbúnað, hollustuhætti og öryggi á vinnustöðum, lögum nr. 55/2012 um umhverfisábyrgð, efnalögum nr. 61/2013, reglugerð nr. 550/2018 um losun frá atvinnurekstri og mengunarvarnareftirlit, reglugerð nr. 803/2023 um meðhöndlun úrgangs, reglugerð nr. 806/1999 um spilliefni, reglugerð nr. 884/2017 um varnir gegn olíumengun frá starfsemi á landi, reglugerð nr. 724/2008 um hávaða, byggingarreglugerð nr. 112/2012, reglugerð nr. 787/1999 um loftgæði, reglugerð nr. 1450/2025 um fráveitur og skólphreinsun, reglugerð nr. 415/2014 um flokkun, merkingu og umbúðir efna og efnablandna, reglugerða nr. 970/2013 um efni sem valda rýrnum ósónlagsins, reglugerð nr. 888/2015 um skráningu, mat, leyfisveitingu og takmarkanir að því er varðar efni (REACH) og reglugerð nr. 1040/2016 um skrá yfir úrgang og mat á hættulegum eiginleikum úrgangs.

### Atvinnugreinaflokkur (ISAT):

Selfossi, 8. júlí 2026

F.h. Heilbrigðiseftirlits Suðurlands,



Sigrún Guðmundsdóttir,  
framkvæmdastjóri