



Ársskýrsla 2023



© Ársskýrsla 2023

Heilbrigðiseftirlit Suðurlands 2024

Heiti á ensku: Environmental and Public Health Authorities of South Iceland

Starfssvæði: Suðurland og Vestmannaeyjar

Heimilisfang: Austurvegi 65a, 800 Selfoss

Sími: 480 8250

Netfang: hsl@hsl.is

Rafræn pdf. útgáfa á vef Heilbrigðiseftirlits Suðurlands: www.hsl.is

Forsíðumynd: Laugarvatni



EFNISYFIRLIT

Stjórnskipan og hlutverk	5
Heilbrigðisnefnd Suðurlands 2022-2026.....	5
Tilfærsla á verkefnum frá HES til ríkisstofnana.....	7
Starfsemi Heilbrigðiseftirlits Suðurlands 2023	8
Innra starf	8
Starfsleyfisveiting og skráning.....	9
Starfsfólk	9
Reglubundið eftirlit	9
Eftirlitskerfið Ísleyfur.....	11
Málaskrá og skjalavarsla	12
Sýnataka og niðurstöður.....	14
Hollustuhættir.....	16
Fjallaskálar	16
Sund- og baðstaðir.....	17
Matvæli.....	17
Helstu verkefni heilbrigðiseftirlits í matvælaeftirliti:.....	18
Vöktun neysluvatns	18
Áhættumat fyrir neysluvatn.....	19
Efnagreiningar á neysluvatni.....	20
ESA úttektir	20
Umhverfis- og mengunarvarnir	21
Starfsleyfisútgáfa á umhverfis- og mengunarvarnarsviði.....	21
Lóðir og lendur.....	21
Um ábyrgð eiganda eða umráðamanns húss, mannvirkis og/eða lóða.....	23
Vöktun loftgæða.....	23
Vatnaáætlun 2022-2027	25
Fráveitumál.....	26
Vöktun á viðtaka	27
Fjármál og rekstur	27
Lokaorð	29

Myndaskrá

Mynd 1. Tengsl heilbrigðiseftirlits, sveitarfélaga, stofnana og ráðuneyta í stjórnsýslunni	6
Mynd 2. Umdæmi Heilbrigðiseftirlits Suðurlands	8
Mynd 3. Fjöldi eftirlitsskyldra fyrirtækja samanburður sl. 18 ár	10
Mynd 4. Eftirlitsheimsóknir og samanburður milli ára	11
Mynd 5. Álagsdreifing eftirlits eftir mánuðum og tilefni eftirlits	11
Mynd 6. Skoðunaratriði eftirlits, fjöldi frávika og alvarlegra frávika	12
Mynd 7. Ný mál eftir helstu málaflokkum	13
Mynd 8. Lokin mál eftir helstu málaflokkum	13
Mynd 9. Skipulagsumsagnir eftir sveitarfélögum	14
Mynd 10. Samanburður allra sýna eftir árum.....	15
Mynd 11. Skífurit yfir niðurstöður baðvatnssýna.....	15
Mynd 12. Skífurit yfir niðurstöður neysluvatnssýna.....	16
Mynd 13. Merkingar fyrir óneysluhæft vatn í fjallaskála.....	16
Mynd 14. Öryggismerkingar á sund- og baðstað	17
Mynd 15. Merking vatnsverndarsvæði.....	18
Mynd 16. Samanburður niðurstaðna neysluvatns milli ára	19
Mynd 17. Heildarúttektir neysluvatns með efnagreiningum	20
Mynd 18. Yfirlit yfir fjölda mála um tiltekt á lóðum og lendum skipt eftir sveitarfélögum	22
Mynd 19. Álímd bíflök og lausamunir	22
Mynd 20. Vöktun brennisteinsvetnis á vef HSL	24
Mynd 21. Samanburður ármeðaltals H ₂ S mælinga milli ára	25
Mynd 22. Bein framlög sveitarfélaga til rekstar 2023.....	27
Mynd 23. Fjárhagsáætlun, eftirlitsgjöld og hlutfall framlaga sveitarfélagann	28
Mynd 24. Helstu kostnaðarliðir Heilbrigðiseftirlits Suðurlands skv. ársreikningi	29

Töfluskrá

Tafla 1. Sýnatökur flokkaðar	14
Tafla 2. Umhverfismörk fyrir örverumengun í yfirborðsvatni vegna útivistar.....	27

Stjórnskipan og hlutverk

Heilbrigðiseftirlit Suðurlands starfar í umboði Heilbrigðisnefndar Suðurlands skv. ákvæðum laga nr. 7/1998 m.s.br. Þar segir m.a. „Ekkert sveitarfélag skal vera án heilbrigðiseftirlits...“ og „Landið skiptist í eftirlitssvæði og skal heilbrigðisnefnd, kosin eftir hverjar sveitarstjórnarkosningar“. Embættið starfar jafnframt samkvæmt samþykkt um Heilbrigðiseftirlit Suðurlands nr. [1270/2021](#).

Markmið skv. lögnum er: „...að búa landsmönnum heilnæm lífsskilyrði og vernda þau gildi sem felast í heilnæmu og ómengduðu umhverfi. Jafnframt er markmið laganna að koma í veg fyrir eða að draga úr losun út í andrúmsloft, vatn og jarðveg og koma í veg fyrir myndun úrgangs í því skyni að vernda umhverfið.“ Landinu er skipt upp 9 eftirlitssvæði sjá slóð á heimasíðu: <https://shi.is/>

Heilbrigðiseftirlit Suðurlands (HSL) er rekið sem byggðarsamlag 14 sveitarfélaga á Suðurlandi. Sjá nánar á heimasíðu HSL: <https://hsl.is/um-hsl/>

Sveitarfélögin sem standa að Heilbrigðiseftirliti Suðurlands eru:

- *Ásahreppur* www.asahreppur.is
- *Bláskógabyggð* www.blaskogabyggd.is
- *Flóahreppur* www.floahreppur.is
- *Grímsnes- og Grafningshreppur* www.gogg.is
- *Hrunamannahreppur* www.fludir.is
- *Hveragerðisbær* www.hveragerdi.is
- *Mýrdalshreppur* www.vik.is
- *Rangárþing eystra* www.hvolsvollur.is
- *Rangárþing ytra* www.ry.is
- *Skaftárhreppur* www.klaustur.is
- *Skeiða- og Gnúpverjahreppur* www.skeidgnup.is
- *Sveitarfélagið Árborg* www.arborg.is
- *Sveitarfélagið Ölfus* www.olfus.is
- *Vestmannaeyjabær* www.vestmannaeyjar.is

Heilbrigðisnefnd Suðurlands 2022-2026

Formaður:	Guðrún Svanhvít Magnúsdóttir, Bláskógabyggð
Varaformaður:	Páll Tómasson, Mýrdalshreppi Kjartan Þ. Ólafsson, Sveitarfélaginu Ölfusi Fjóla St. Kristinsdóttir, Sveitarfélaginu Árborg Örn Friðriksson, Vestmannaeyjabæ
Fulltrúi atvinnurekenda:	Oddur Árnason, Rangárþingi eystra
Varamenn eru:	Hulda Kristjánsdóttir, Flóahreppi Eggert Valur Guðmundsson, Rangárþingi ytra Bragi Bjarnason, Sveitarfélaginu Árborg Dagný Sif Sigurbjörnsdóttir, Hveragerðisbæ Arna Huld Sigurðardóttir, Vestmannaeyjabæ
Varafulltrúi atvinnurekenda	Sigurður Rafn Hilmarsson, Laugarvatni

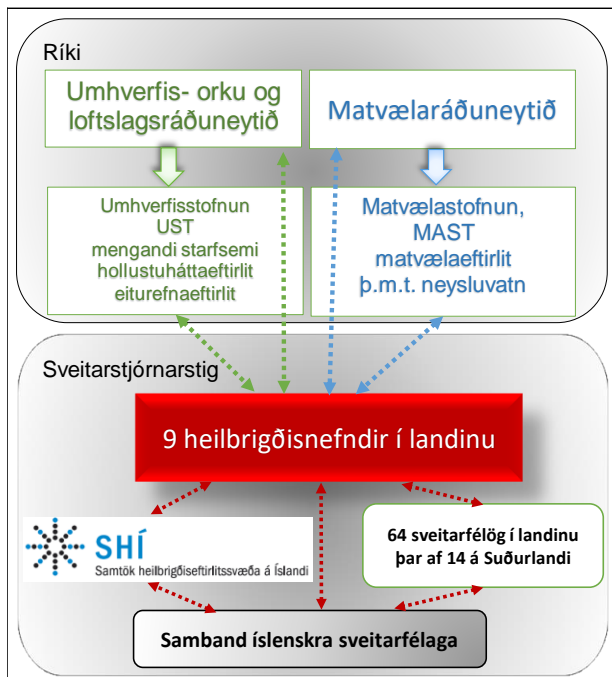
Heilbrigðisnefnd Suðurlands hélt 9 fundi árið 2023, auk aðalfundar HSL sem var haldinn í október, samhliða ársþingi SASS í Vík í Mýrdal. Fundargerðir eru birtar jafnóðum á heimasíðu embættisins: <https://hsl.is/um-hsl/hsl/fundargerdir/>

Skipulag heilbrigðiseftirlits og samstarf við ríkisstofnanir

Umhverfisstofnun (UST) hefur leiðbeiningar- og samræmingarhlutverk gagnvart heilbrigðiseftirliti sveitarfélaganna (HES) samkvæmt lögum nr. 7/1998 um hollustuhætti og mengunarvarnir eins og segir í 2. mgr. 51. gr. laganna: „Stofnunin hefur yfirumsjón með heilbrigðiseftirliti og skal sjá um vöktun og að rannsóknir þessu tengdar séu framkvæmdar. Í yfirumsjón felst samræming heilbrigðiseftirlits þannig að framkvæmdin sé með sama hætti á landinu öllu.“ Gerð leiðbeininga, starfsleyfisskilyrða og gerð sameiginlegrar árlegrar eftirlitsáætlunar er á hendi UST. Einnig umsjón með samstarfshópum með HES, hollustuháttahópi og umhverfisgæðahópi sem vinna í nánu samstarfi að samræmingarverkefnum. Heimasíða Umhverfisstofnunar er: <https://ust.is/>

Matvælastofnun (MAST) hefur samsvarandi hlutverk gagnvart HES skv. 22. gr. laga nr. 93/1995 um matvæli: „Stofnunin skal hafa nána samvinnu við heilbrigðisnefndir og heilbrigðisfulltrúa og veita þá ráðgjöf og þjónustu varðandi [opinbert eftirlit] ¹⁾ sem hún getur og aðstæður krefjast.“ Í yfirumsjón MAST felst jafnframt að sjá um útgáfu leiðbeininga, skipulagningu eftirlitsverkefna á landsvísu sem heilbrigðiseftirlit tekur fullan þátt í, gerð landsbundnar eftirlitsáætlunar sem er endurskoðuð árlega sjá slóð: https://www.mast.is/static/files/LEMA/lema-2023-2025_utg-15.01.2023.pdf og jafnframt hefur MAST umsjón með starfi *Matvælahópsins*. Hann samanstendur af fulltrúum frá Matvælastofnun og heilbrigðisfulltrúum af öllu landinu. Verkefni matvælahópsins er samræming eftirlits og gerð leiðbeininga. Eftirlitshandbók við matvælaeftirlit er jafnframt hluti af samræmingu heilbrigðiseftirlits á landsvísu. Handbókin var uppfærð. Heimasíða Matvælastofnunar er: <https://www.mast.is/>

Heilbrigðiseftirlit Suðurlands tekur virkan þátt í samræmingarhópum bæði hjá MAST og UST. Auk þess er þétt samstarf milli heilbrigðiseftirlitssvæðanna, bæði formlega á skipulögðum fundum og óformlega með símtölum og heimsóknum milli svæða. Mynd 1 sýnir formleg tengsl heilbrigðisnefnda við tvö ráðuneyti ásamt tilheyrandi ríkisstofnanir, samtök heilbrigðiseftirlitssvæða (SHÍ), sveitarfélögin og Samband íslenskra sveitarfélaga.



Umhverfis- orku- og loftslagsráðherra boðaði breytingar á fyrirkomulagi heilbrigðiseftirlits 17. október 2023 með frétt á vefsíðu sinni sem hann kallaði: „Einföldun á eftirliti með hollustuháttum, mengunarvörnum og matvælum“ og kynnti um leið skýrslu starfshóps um málið þar sem segir m.a.: „Megintillaga starfshópsins er að allt opinbert eftirlit á grundvelli laga um matvæli og laga um hollustuhætti og mengunarvarnir, auk tengdrar löggjafar, verði á hendi ríkisins. Ljóst er að útfærsla þeirrar tillögu kallar á breytingar á lögum og stjórnvaldsfyrirmælum og mun taka einhvern tíma.“

Matvælaráðherra setti af stað í kjölfarið verkefnið „Kortlagning og ferlagreining matvælaeftirlits“ sem KPMG sér um. Niðurstöður hafa ekki verið birtar.

Mynd 1. Tengsl heilbrigðiseftirlits, sveitarfélaga, stofnana og ráðuneyta í stjórnsýslunni

Tilfærsla á verkefnum frá HES til ríkisstofnana

Hér er ástæða til að rifja upp þær tilfærslur sem þegar hafa verið gerðar á eftirlitsverkefnum frá sveitarstjórnarstiginu til ríkisstofnana undanfarin ár, ásamt öðrum breytingum á lögum og reglum sem heilbrigðiseftirlit sveitarfélaganna vinnur eftir:

1. Nýjasta tilfærslan er skráning tiltekinna fyrirtækjaflokka hjá UST á fyrirtækjum sem eru eftirlitsskyld hjá HES, undir formerkjum einföldunar skv. skráningarreglugerð sem tók gildi 15. nóvember 2022. Með henni voru tilteknir fyrirtækjaflokkar gerðir skráningarskyldir í stað starfsleyfisskyldu. Listinn kemur fram í reglugerð nr. 830/2022 sjá slóð á heimasíðu HSL: <https://hsl.is/frettir/skraningarskyld-starfsemi/> Kröfur varðandi aðbúnað, húsnæði og innra eftirlit er með sama hætti og ef um starfsleyfi væri að ræða, eftirlit heilbrigðiseftirlitsins er með sama hætti og áður. Markmið breytingarinnar var m.a. að: „*bæta viðmót, einfalda aðgengi að stjórnýslu og auka skilvirkni með því að taka upp skráningu atvinnurekstrar í miðlæga rafræna gátt í stað starfsleyfisskyldu þar sem við á.*“ Framkvæmdin er enn í uppnámi og hefur ekki tekist að forma eðlilega verkferla, s.s. hvernig færa skuli fyrirtæki úr „starfsleyfi“ yfir í „skráningu“. Skráningin fer fram í gegnum island.is.
2. Lög nr. 66/2020: Breytingar á viðaukum við lög um hollustuhætti og mengunarvarnir sem tengjast lagabreytingu frá 2017 um skráningarskyldu atvinnurekstrar. Í þeim fólst m.a. að starfsleyfisskylda og eftirlit færðist að hluta frá heilbrigðisnefndum til Umhverfisstofnunar. Breytingin hljómar eins og hún eigi að vera til einföldunar, en reyndin er sú að “einföldunin” snerist upp í andhverfu sína og er kerfið mun flóknara en það var áður. Það hefði mátt einfalda stjórnýsluna á mun áhrifaríkari hátt með einfaldri breytingu á reglugerð nr. 550/2018 um losun frá atvinnurekstri og mengunarvarnareftirlit.
3. Lög nr. 66/2017. Meginbreytingin var að ráðherra gæti sett reglugerð um skráningarskyldu fyrirtækja undir eftirliti HES í stað starfsleyfisskyldu. Jafnframt voru gerðar breytingar á viðaukum þannig að eftirlit með mengandi fyrirtækjum fluttist frá HES til UST s.s. alifuglabú stærri en 40 þús. stæði, mjólkurstöðvar og sláturhús yfir ákveðinni stærð. Starfsleyfisskylda heimagistingar var felld niður hjá HES og varð skráningarskyld hjá Sýslumanninum á Höfuðborgarsvæðinu fyrir landið allt. Krafa var gerð um að HES birti ársskýrslu og eftirlitsskýrslur á vef. **Um leið kom inn sú breyting að öll starfsleyfi skuli auglýsa í fjórar vikur hvort sem um er að ræða snyrtisstofu eða álver og allt þar á milli.** Þegar ný hollustuháttareglugerð tekur gildi mun þessa ákvæðis fara að gæta í verki.
4. Lög nr. 49/2014. Starfsleyfisútgáfa og eftirlit með fiskeldi var fært frá HES til UST. Framangreint hefur reynst smáu landeldi ofviða og hefur það víða gefist upp. Auk þess er UST ekki með eftirlit með fiskeldi heldur var það framselt til MAST.
5. 2013 varð breyting á Efnalögum þannig að efnavörueftirlit var fært miðlægt til Umhverfisstofnunar og sk. Efnateymi stofnað (vísað í 5. gr. efnavörulaga nr. [61/2013](#)). Eftirlit HES varð bundið við fyrirtæki háð leyfi heilbrigðisnefndar í stað víðtæks eftirlits á markaði, „*undir yfirumsjón UST*“ eins og það heitir í efnalögunum. Reyndin er sú að þekking hjá HES verður takmörkuð og að eftirlitið með efnavörum einskorðast við Höfuðborgarsvæðið með fyrirséðum afleiðingum.
6. Innleiðing matvælaeðlunargæðna ESB varð í upphafi árs 2010. Þá færðist matvælaeftirlit frá HES til MAST með mjólkurstöðvum, eggjavinnslu, kjötvinnslum og kjötpökkunarstöðvum, að undanskildum kjötvinnslum sem starfræktar eru í smásöluverslunum sem er áfram hjá HES.

Starfsemi Heilbrigðiseftirlits Suðurlands 2023

Umdæmi Heilbrigðiseftirlits Suðurlands nær frá Vífilfelli í vestri og að Skeiðarársandi í austri. Starfssvæðið nær upp á hálandið þar sem starfsleyfisskyld starfsemi er t.d. sala gistingar í fjallaskálum og einstaka veitingastaðir. Vestmannaeyjar eru útvörður svæðisins í suðri sjá mynd 2. Aðilar að byggðasamlagi HSL eru 14 sveitarfélög á Suðurlandi, eins og áður hefur verið vikið að. Í þessum kafla er farið yfir helstu verkefni og tölfræði ársins 2023.

Helstu verkefni:

- Reglubundið eftirlit, leyfisveitingar og skráning.
- Sýnataka og rannsóknir á neysluvatni, matvælum og umhverfi.
- Umsagnir um veitinga- og gististaði vegna rekstrar- og vegna tækifærisleyfa sem sýslumenn veita.
- Umsagnir vegna skipulagsmála til skipulags- og byggingafulltrúa og til Skipulagsstofnunar.
- Umsagnir vegna brennuleyfa sem sýslumenn veita.
- Vöktun loftgæða og önnur umhverfisvöktun.
- Álímingar á bílflök og lausamuni.
- Skráning og skjalavistun á framkvæmd eftirlits og niðurstöðum mælinga.
- Heimasíða vegna birtinga á starfsleyfum- og skráningum fyrirtækja, auglýsing starfsleyfisskilyrða, leiðbeininga ofl.



Mynd 2. Umdæmi Heilbrigðiseftirlits Suðurlands

Innra starf

Þjónustugátt á heimasíðu HSL heldur utan um umsóknir um starfsleyfi og skráningar. Forráðamaður fyrirtækis skráir sig inn með rafrænum skilríkjum fyrir hönd fyrirtækis/umsækjanda. Í gáttinni er að finna mismunandi umsóknarform eftir eðli starfsemi vegna starfsleyfa, skráninga matjurta, tóbakssöluleyfa o.fl. Á heimasíðunni eru auglýst starfsleyfisskilyrði fyrir mengandi starfsemi og þar eru birt útgefin leyfi ásamt greinargerðum skv. reglugerð nr. 550/2018 um losun frá iðnaði og mengunarvarnareftirlit.

Heimasíða HSL www.hsl.is er í stöðugri þróun. Þar er skrá yfir alla starfsemi með starfsleyfi eða skráningu í gildi hjá HSL. Skráin uppfærast um leið og leyfin taka gildi. Þar eru fréttir og fræðsla um flest það sem snertir starfsemina.

Starfsleyfisveiting og skráning

Leyfisveitingar á vegum HES vegna eftirlitsskyldrar starfsemi eru samkvæmt lögum nr. 7/1998 um hollustuhætti og mengunarvarnir og lögum nr. 93/1995 um matvæli. Ef fyrirtæki er með starfsemi samkvæmt báðum þessum lögum er gefið út eitt leyfi sem byggir á báðum þeim lögum. Ef fyrirtæki er með starfsemi sem bæði er skráningarskyld og starfsleyfisskyld þá er gefið út starfsleyfi fyrir starfseminni í heild sinni. Áður en heilbrigðisnefnd getur tekið afstöðu til afgreiðslu starfsleyfis eða skráningar þarf að kanna hvort starfsemin sé í samræmi við skipulag og jafnframt hvort húsnæðið hafi hlotið samþykkt bygginganefndar. Fer það fram með þeim hætti að allar umsóknir eru sendar til embætta skipulags- og byggingafulltrúa og er þannig þétt samstarf við þau 9 embætti sem eru á vegum sveitarfélaganna á Suðurlandi. Það tefur stundum fyrir afgreiðslu leyfa en er samt samt sem áður nauðsynlegur hluti af afgreiðslu mála og hafa skipulags- og byggingafulltrúar fagnað þessu aukna samstarfi sem hefur verið í þróun á undanförunum árum. Vegna þessara skilyrða hefur fjölda umsókna um leyfi fyrir gistipjónustu verið hafnað, s.s. í orlofshúsabyggðum og í íbúabyggð, þar sem skipulags- og byggingafulltrúi hefur hafnað umsókn vegna skipulags. Starfsleyfi frá heilbrigðiseftirliti er forsenda fyrir rekstrarleyfi frá sýslumanni.

Starfsfólk

Aðalskrifstofa Heilbrigðiseftirlits Suðurlands er á Austurvegi 65a, Selfossi.
Útibú er að Ægisgötu 2, Vestmannaeyjum.

Starfsmenn embættisins eru:

Ágúst Óskar Sigurðsson, heilbrigðisfulltrúi
Áslaug Rut Áslaugsdóttir, heilbrigðisfulltrúi - með aðsetur í Vestmannaeyjum
María Berg Guðnadóttir, heilbrigðisfulltrúi
María Bjarnadóttir, heilbrigðisfulltrúi
Rán Sturlaugsdóttir, heilbrigðisfulltrúi
Reynir Freyr Jakobsson, heilbrigðisfulltrúi
Sigrún Guðmundsdóttir, framkvæmdastjóri og heilbrigðisfulltrúi
Soffía Helga Valsdóttir, eftirlitsmaður
Stella Hrönn Jóhannsdóttir, heilbrigðisfulltrúi

Reglubundið eftirlit

Á árinu 2023 var fjöldi eftirlitsskyldra aðila 1587 sem er skipt gróflega upp í þrjú svið: hollustuháttafyrirtæki, matvælafyrirtæki og mengandi fyrirtæki. Mörgum fyrirtæki eru samsett úr mörgum einingum undir einu kaflaskiptu starfsleyfi. Ef allt slíkt væri talið þá væri með góðum rökum hægt að telja hátt í 2.000 mismunandi starfseiningar sem eru eftirlitsskyldar. Sem dæmi eru fjöldi hótela á Suðurlandi flokkuð sem hollustuháttafyrirtæki vegna þess að gistingin er meginstarfsemin, en eru jafnframt að reka veitingastaði, auk þess sem sveitahótel reka gjarnan einkavatnsból sem eru þá tvö mismunandi matvælafyrirtæki í starfsleyfinu. Önnur dæmi eru skólar og leikskólar sem flokkast sem hollustuháttafyrirtæki, en reka stór mótuneyti að auki. Reglubundið eftirlit var skv. eftirlitsáætlun alls 988 ferðir. Til viðbótar reglubundnu eftirliti eru heimsóknir vegna nýrra umsókna, ferðir vegna tilfallandi eftirlits, eftirfylgni vegna athugasemda og kvartana. Skráðar eftirlitsferðir á árinu voru alls

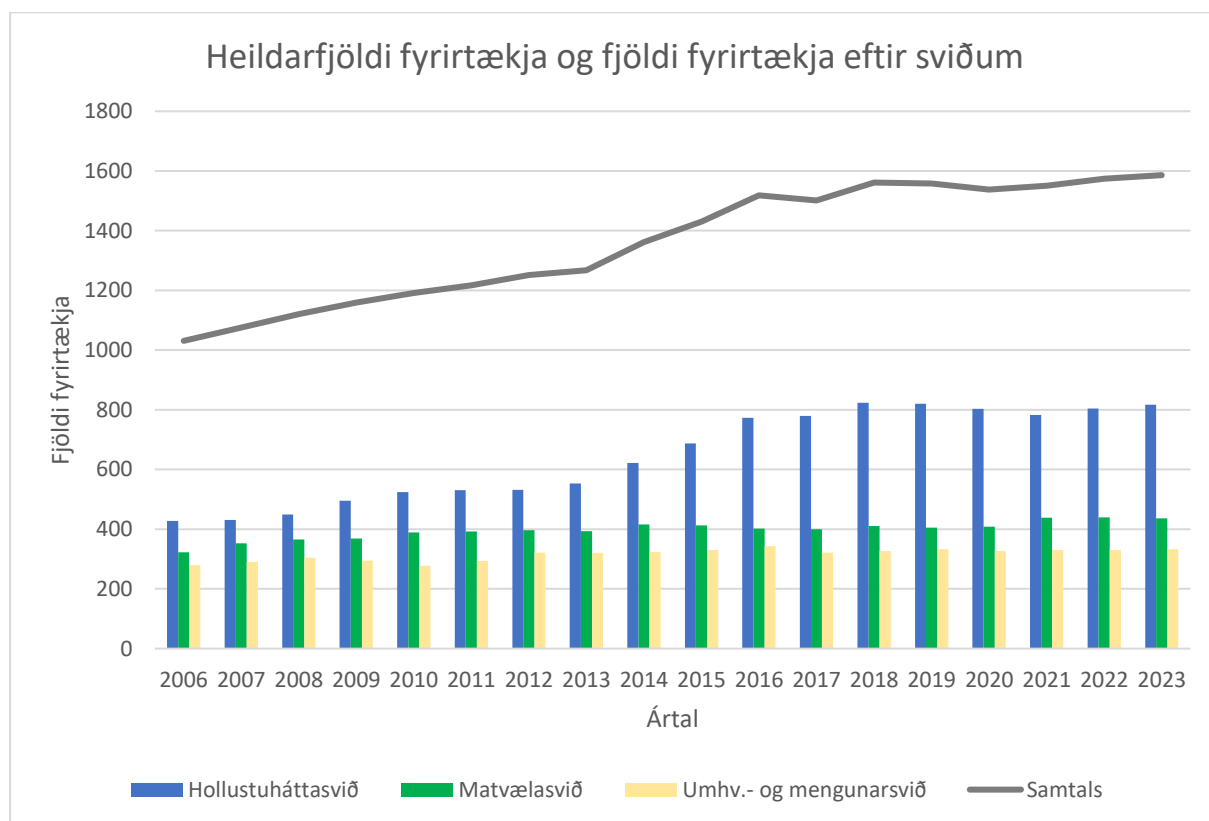
1072 talsins. Mynd 4 á hér að neðan sýnir þróun í fjölda eftirlitsferða milli ára. Á mynd 3 má sjá hvernig samsetning fyrirtækjaflokka hefur breyst í gegnum árin sem er vegna aukinnar ferðaþjónustu s.s. gistiþjónustu sem flokkast sem hollustuháttafyrirtæki, þ.e. bláu súlurnar á myndinni.

Undir hollustuháttafyrirtæki falla m.a. gististaðir, samkomustaðir, menntastofnanir, sund- og baðstaðir, náttúrulaugar, tjaldsvæði, snyrtistofur, heilbrigðisstofnanir, íþróttastöðvar o.fl. Fjöldi fyrirtækja á sviði hollustuhátta var 817 í lok árs 2023.

Í flokki matvælafyrirtækja eru veitingastaðir, mótuneyti, neysluvatnsveitur, matvöruverslanir, framleiðsla matvæla s.s. bakarí o.fl. og ræktun og þökkun garðávaxta svo eitthvað sé nefnt, auk stóreldhúsa og veitingastaða á hótelum. Í árslok 2023 var skráður fjöldi fyrirtækja í þessum flokki 436, en færa má rök fyrir því að matvælafyrirtækin séu í það minnsta 712 ef allt er talið.

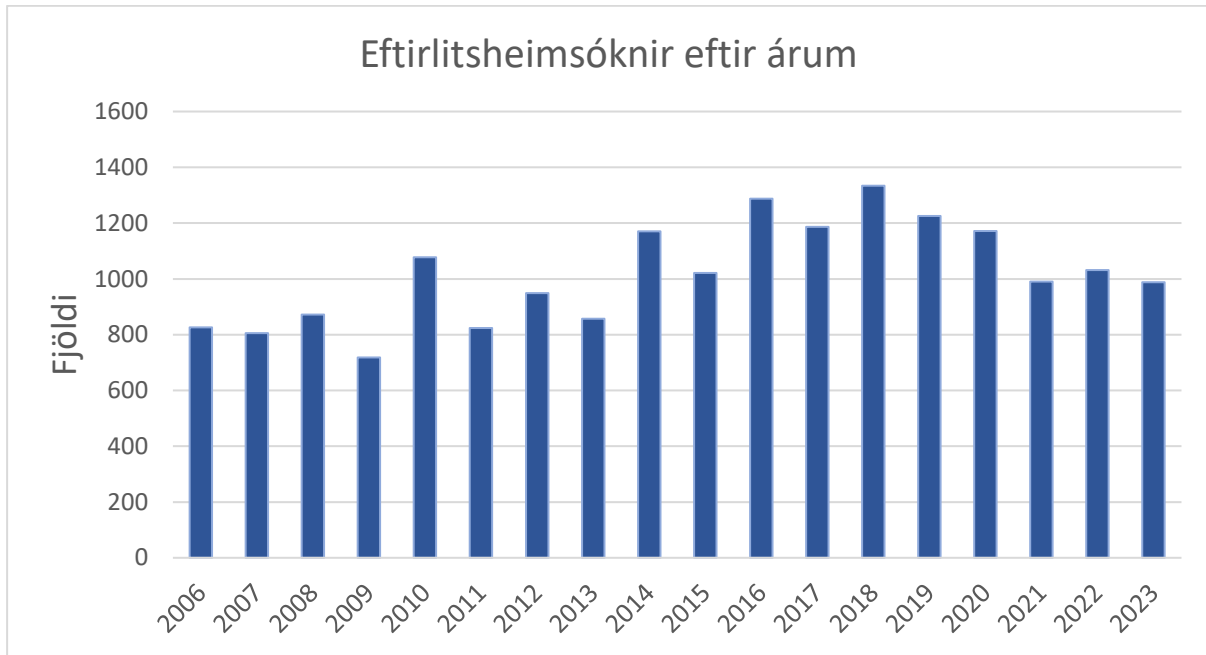
Til viðbótar við ofangreint eru 20 baðstaðir reknir utan sundstaða sem eru hluti af veitinga- eða gististarfsemi, 31 tjaldsvæði sem heyra undir aðra starfsemi og 16 hestaleigur svo eitthvað sé nefnt. Þannig að hollustuháttafyrirtækin eru einnig í raun fleiri en upp er talið.

Á árinu 2023 voru 333 aðilar með gilt starfsleyfi eða með skráningu á umhverfis- og mengunarvarnarsviði sem eru t.d. bensínstöðvar, jarðvarmavirkjanir, bílaverkstæði, alifuglabú og fráveitumannvirki.



Mynd 3. Fjöldi eftirlitsskyldra fyrirtækja samanburður sl. 18 ár

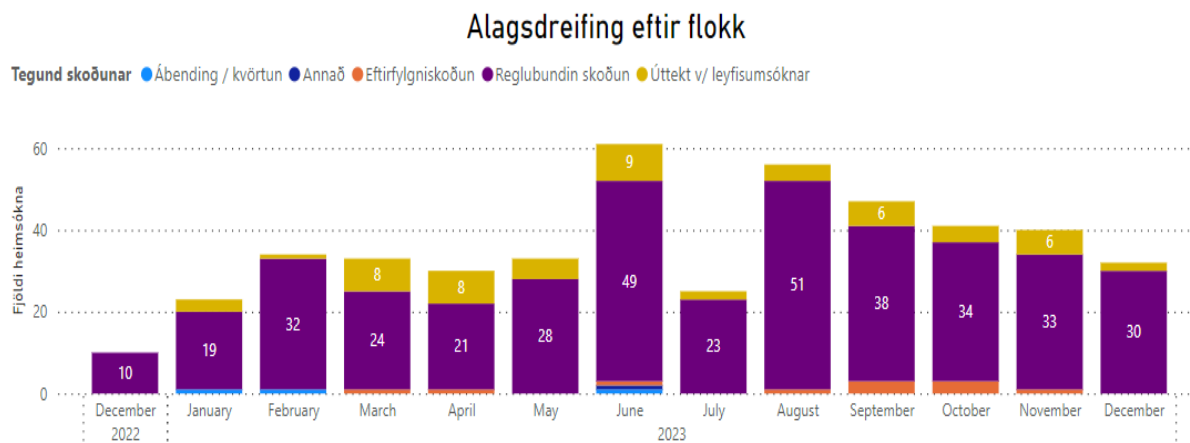
Eftir örlitla fækkun starfsleyfisskyldra fyrirtækja á árunum 2020 - 2021, sem er væntanlega samdráttur í ferðaþjónustu sem er hægt skrifa á COVID-19 heimsfaraldurinn, er hægt að greina fjögun eftirlitsskyldra fyrirtækja. Tíðni eftirlits fer eftir umfangi og eðli starfsemi og getur verið allt frá því að vera einu sinni á fjögurra ára fresti og upp í heimsóknir annan hvern mánuð í einstaka fyrirtækjum.



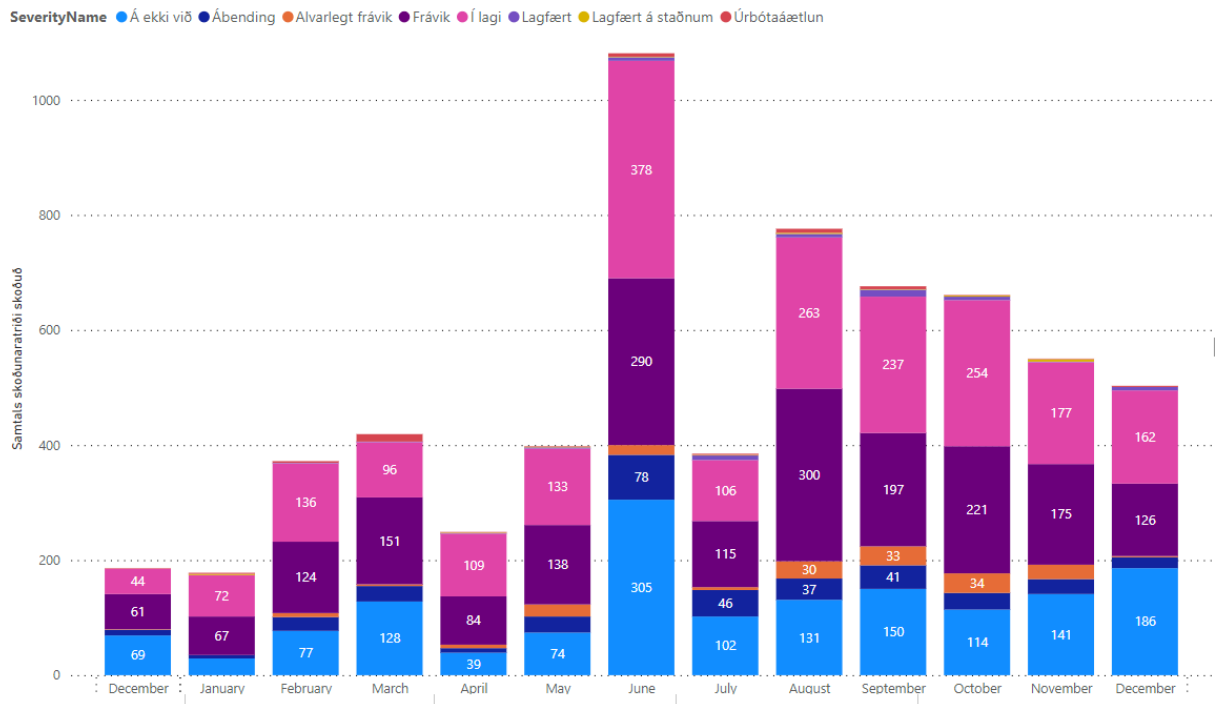
Mynd 4. Eftirlitsheimsóknir og samanburður milli ára

Í árlegri eftirlitsáætlun, sem lögð er fram til kynningar hjá heilbrigðisnefnd í upphafi hvers árs er gerð áætlun um fjölda eftirlitsheimsókna í reglubundnu eftirliti á árinu. Þannig liggja fyrir í upphafi hvers árs skilgreind meginmarkmið sem vinna á út frá, s.s. að leggja áherslu á eftirlit með fráveitumannvirkjum, auk undirmarkmiða á hvern málaflokk. Megináherslan er að afgreiða nýjar umsóknir svo fljótt sem verða má og að sinna reglubundnu eftirliti í fyrirtækjum. Stefnt er að birtingu eftirlitskýrsla samkvæmt lögum nr. 7/1998 um hollustuhætti og mengunarvarnir og verður það vonandi að veruleika á næstunni. Sérstök áhersla er lögð á fráveitueftirlit á þessu ári.

Eftirlitskerfið Ísleyfur



Mynd 5. Alagsdreifing eftirlits eftir mánuðum og tilefni eftirlits



Mynd 6. Skoðunaratriði eftirlits, fjöldi frávíka og alvarlegra frávíka

Skráning á eftirliti í gegnum eftirlitskerfið Ísleyf var tekin upp á árinu 2020 og hefur síðan verið notað að einhverju leyti, aðallega þó fyrir matvælafyrirtækin enda kerfið búið til utan um matvælaeftirlit. Um er að ræða skráningarkerfi sem Matvælastofnun leggur til. Skráning í Ísleyf hafði í för með sér aukna vinnu í byrjun en vonir stóðu til að þessi fyrirhöfn ætti eftir að skila sér þegar kæmi að því að birta frammistöðumat hjá matvælafyrirtækjum, sem matvælalögin gerðu ráð fyrir að kæmi til framkvæmda fljótlega. Ekkert virðist hins vegar bóla á því að matvælaráðherra birti reglugerð sem skýri með hvaða hætti skuli birta niðurstöður matvælaeftirlits. Á 234. fundi Heilbrigðisnefndar Suðurlands dags. 21. mars 2024 var samþykkt áskorun til ráðherra um að hraða birtingu reglugerðar sem tryggi samræmda birtingu niðurstaðna matvælaeftirlits á vegum HES um land allt.

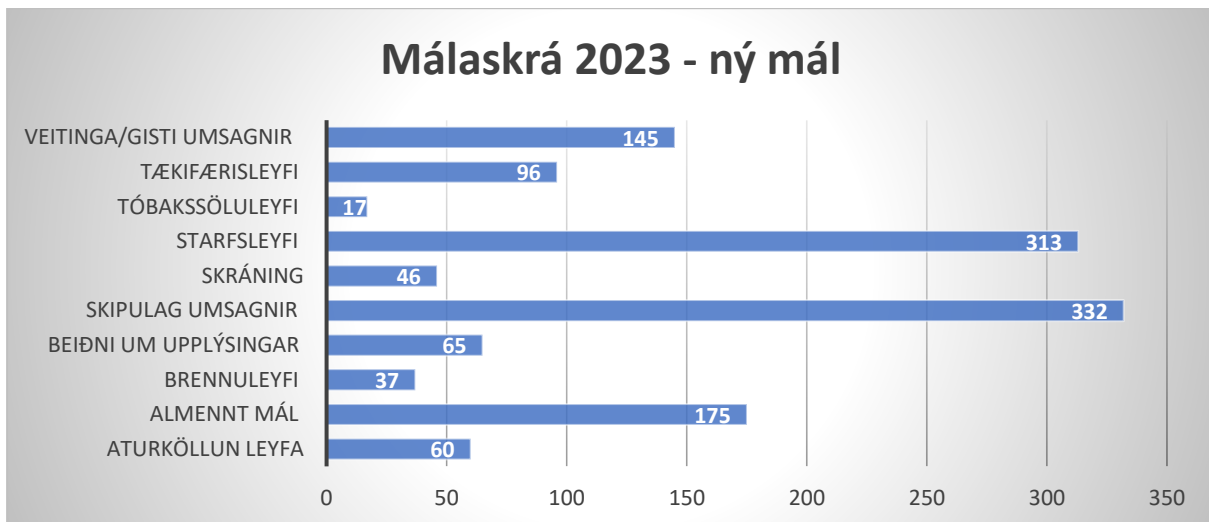
Úr eftirlits- og skýrslukerfinu Ísleyfi er hægt að draga forvitnilegar myndir eins og á mynd 5 þar sem hægt er að sjá dreifingu eftirlits sem er skráð þar inn og tilefni ferðar. En á mynd 6 koma fram sömu eftirlitsferðir með skiptingu í skoðunaratriði, þar sem hægt er að telja fjölda frávíka og alvarlegra frávíka ásamt þeim atriðum sem skoðuð voru og reyndust í lagi. Það verður að taka fram að mengandi starfsemi hefur nánast ekki verið skráð í kerfið Ísleyf á árinu 2023, og almennt minna af hollustuháttafyrirtækjum en árin á undan og var skýrslum skilað með öðrum hætti úr þeim eftirlitsferðum.

Málaskrá og skjalavarsla

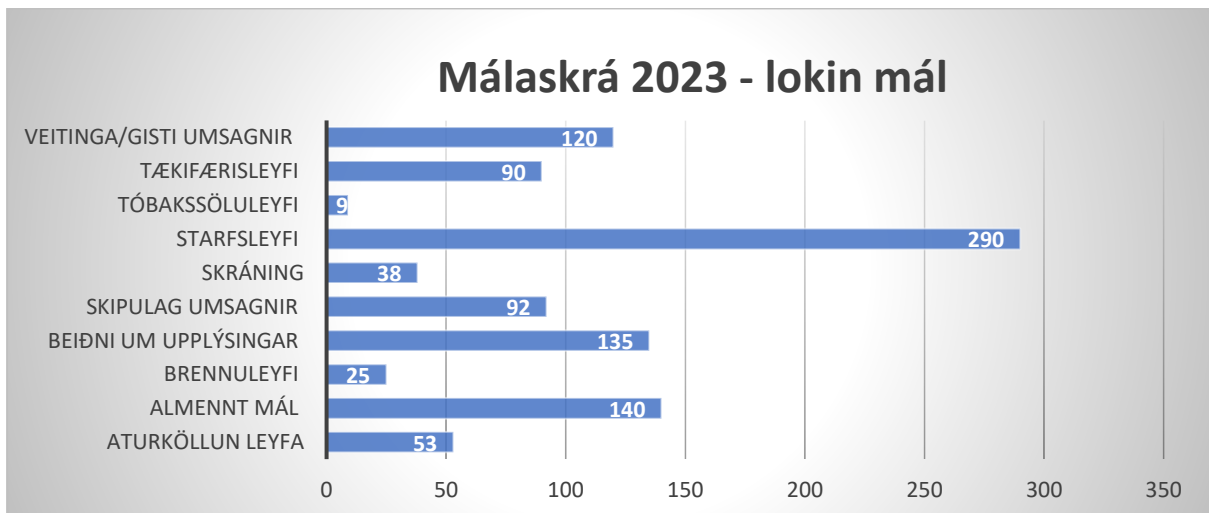
Lögbundnar skyldur um varðveislu skjala er hluti af verkefnum heilbrigðiseftirlits sveitarfélaga. Embættið hefur jafnframt upplýsingaskyldu skv. upplýsingalögum nr. 140/2012 og stjórnisýslulögum og er það sífellt fyrirferðarmeira í starfseminni að upplýsa um hin ýmsu mál sem eru í gangi.

Á myndum 7 og 8 hér á næstu síðu má sjá yfirlit yfir fjölda nýrra og lokinna helstu mála hjá Heilbrigðiseftirliti Suðurlands á árinu 2023. Undir „Almenn mál“ heyra mál eins og beiðnir um undanþágur ýmsar kvartanir s.s. vegna raka og myglu í húsnæði, mál varðandi fráveitur og sopp svo

eitthvað sé nefnt. Reglubundið eftirlit hefur almennt ekki verið skráð sérstaklega sem mál í málaskráningarkerfinu nema um sé að ræða beitingu þvingunarúrræða. Súlurnar á myndunum sýna skiptingu milli einstakra málaflokka og sýna að fjöldi útgefna starfsleyfa og skráning var stærsti liðurinn á síðasta ári eða samtals 328 útgefin starfsleyfi og skráning, þ.e. lokin mál. Þar á eftir er sífellt umfangsmeira verkefni sem er umsagnir til skipulagsfulltrúa og til Skipulagsstofnunar vegna hvers konar skipulagsmála sem voru samtals 332 mál sem hófust á árinu, en úr töflunum má sjá að fjöldi mála er ólokið sem var stofnað til í þeim flokki á árinu þar sem einungis 92 er lokið. Það er eðlilegt því sama mál er notað fyrir allan skipulagsferlininn þannig að t.d. í einu og sama deiliskipulagsmálinu geta komið til nokkrar umsagir undir sama málið fyrst um lýsingu og síðast um lokaskipulag.



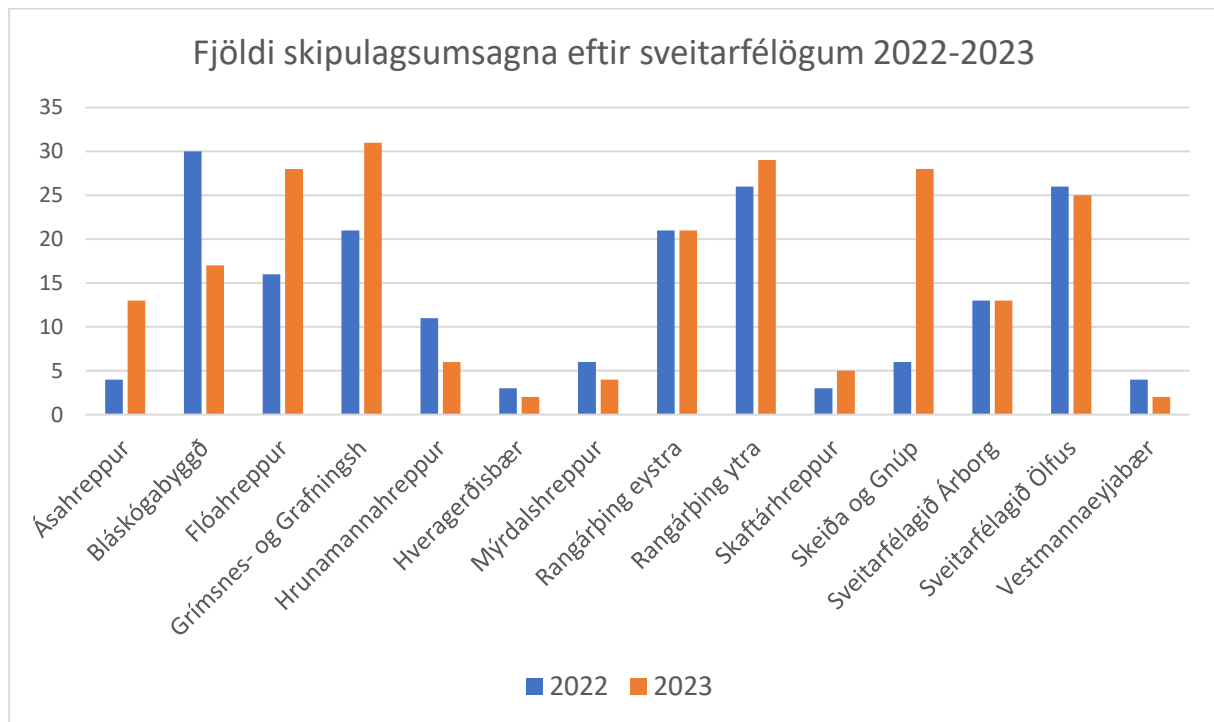
Mynd 7. Ný mál eftir helstu málaflökkum



Mynd 8. Lokin mál eftir helstu málaflökkum

Til enn frekari fróðleiks um skipulagsumsagnir embættisins er bent á mynd 9 á næstu síðu að þar sem fjöldi umsagna er skipt niður á sveitarfélög og gerður samanburður tveggja sl. ára í fjölda mála.

Þess má geta að fjöldi segir einungis litla sögu, mjög mismunandi er hve mikil vinna liggur að baki hverri umsögn. Vinnan sem liggur að baki skipulagsumsögnum er eitt af þeim verkefnum sem falla undir bein framlög sveitarfélaganna en er ekki sérstaklega innheimt fyrir af hálfu HSL.



Mynd 9. Skipulagsumsagnir eftir sveitarfélögum

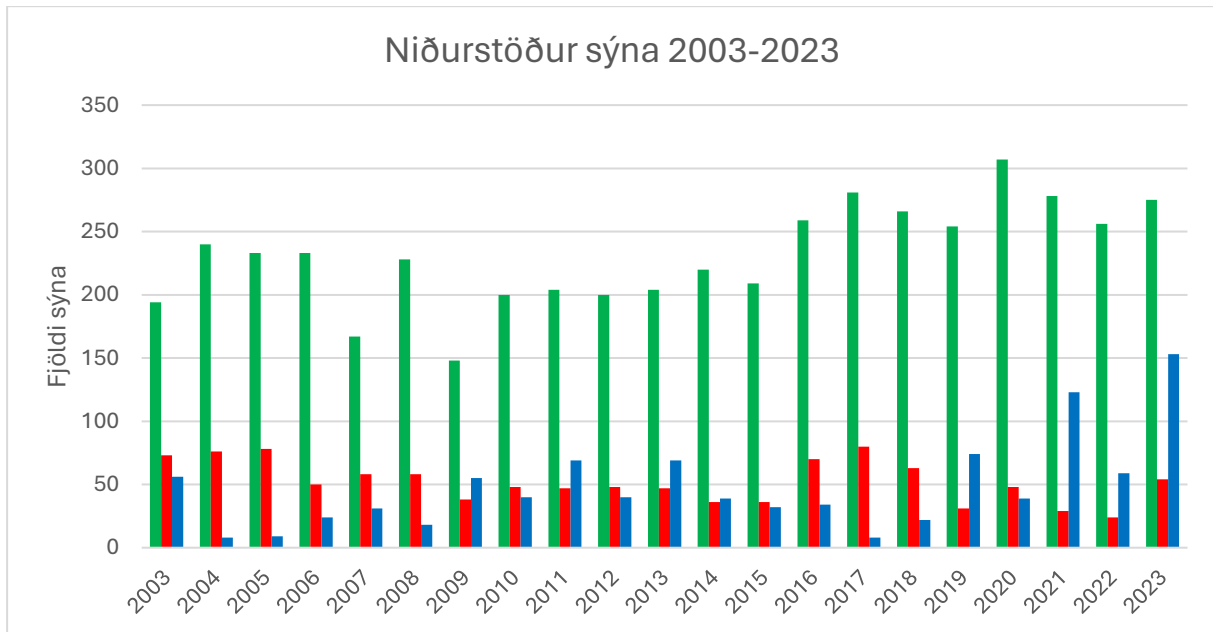
Sýnataka og niðurstöður

Starfsmenn Heilbrigðiseftirlits Suðurlands taka fjölda sýna á hverju ári með megináherslu á gæði neysluvatns í hinum fjölmörgu vatnsveitum á svæðinu og baðvatns á sund- og baðstöðum. Farið að jafnaði a.m.k. einu sinni á ári í sýnatökur á sund- og baðstaði, oftar ef þörf er á. Tíðni sýnatöku í neysluvatnsveitum fer eftir stærð og umfangi. Einnig er fylgst með fráveitum, matvælum og öðrum þáttum sem þurfa þykir hverju sinni. Fjölda sýna og tegund sýna sem tekin voru á árinu 2023 er hægt að sjá í töflu 1.

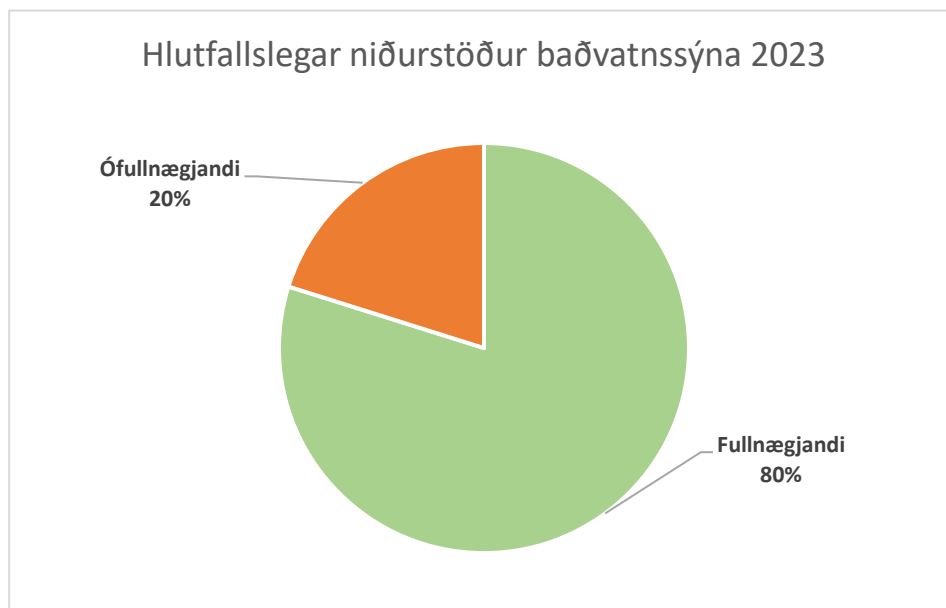
Tafla 1. Sýnatökur flokkaðar

Gerð sýna	Fullnægjandi	Ófullnægjandi	Ekki metið	Samtals
Baðvatn	107	27		134
Neysluvatn	150	24		174
Yfirborðsvatn			152	152
Náttúrlaugar	5	3		8
Matvæli	2			2
Önnur sýni			1	1
Varnarefni	11			11
Samtals	275	54	153	482

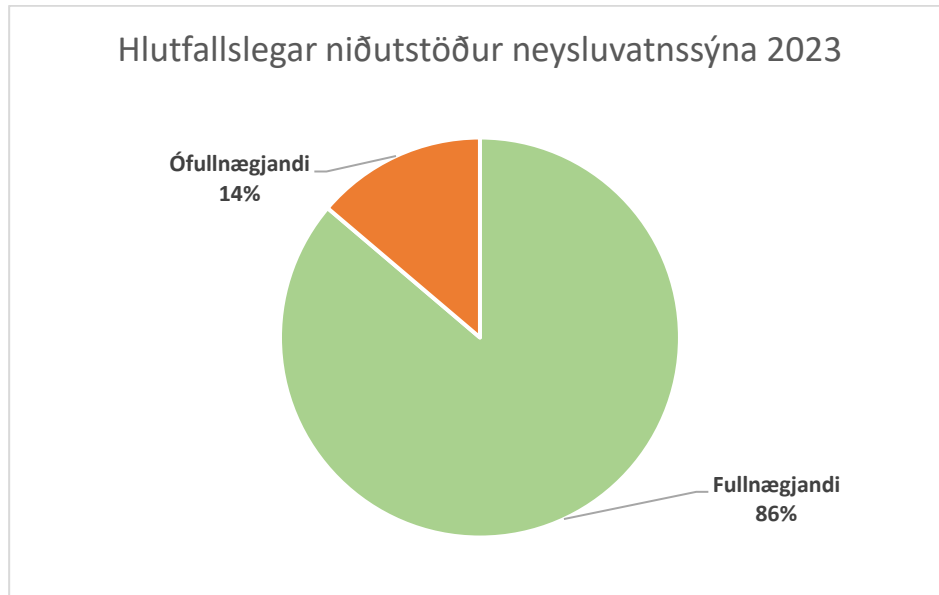
Árið 2023 voru alls 482 sýni tekin hjá embættinu sem eru nokkuð fleiri en í meðalári og munar þá mest um fjölda sýna umhverfissvöktunar vegna fráveitu. Yfirlitið á mynd 10 hér að neðan sýnir með súluriti samanburð fyrir árin 2007-2023 þar sem grænu súlurnar eru fjöldi sýna sem uppfylla kröfur viðkomandi reglugerða og rauðu súlurnar tákna ófullnægjandi niðurstöður. Bláu súlurnar tákna að sýni sé ekki metið á rannsóknarstofunni m.t.t. reglugerða og kemur það þá í hlut heilbrigðisfulltrúa að meta niðurstöðurnar. Á síðasta ári voru sýnatökur vegna mengunar frá fráveitu skýring á fjölda sýna sem ekki eru metin. Á mynd 11 sést hlutfall ófullnægjandi niðurstaðna í baðvatnssýnum í skífuriti og á sama hátt sýnir mynd 12 hlutfall neysluvatns.



Mynd 10. Samanburður allra sýna eftir árum



Mynd 11. Skífurit yfir niðurstöður baðvatnssýna



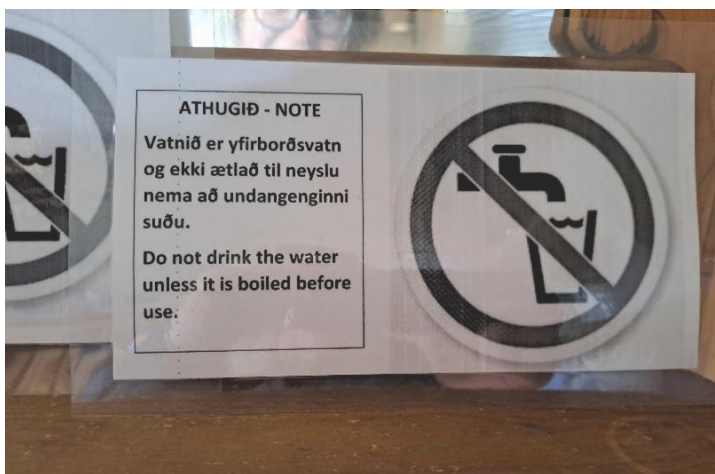
Mynd 12. Skífurit yfir niðurstöður neysluvatnssýna

Fjöldi sýna í reglubundnu eftirliti byggist á sýnatökuáætlun sem liggur fyrir í upphafi árs fyrir árið. Sýnatökur eru endurteknar standist sýni ekki viðmiðunarmörk skv. reglugerðum. Gefinn er frestur til úrbóta áður en sýnataka er endurtekin nema ef staðfesta þarf rökstuddan grun um mengun eða smit. Í þeim tilfellum er ný sýnataka framkvæmd svo fljótt og auðið er eftir að niðurstöður liggja fyrir.

Hollustuhættir

Hollustuháttafyrirtæki eru grunnskólar, leikskólar, sund- og baðstaðir, snyrtistofur, hársnyrtistofur, heilbrigðisstofnanir, gististaðir og svo mætti lengi telja. Um þau gildir reglugerð nr. 941/2002 um hollustuhætti. Sú reglugerð er í endurskoðun um þessar mundir og standa vonir til að ný reglugerð fari að líta dagsins ljós er útgáfan hefur tafist nokkuð. Eftirlit 2023 á sviði hollustuhátta var fremur hefðbundið með fjölda bæjarhátíða og annarra útihátíða ásamt reglubundnu eftirliti.

Fjallaskálar



Mynd 13. Merkingar fyrir óneysluhæft vatn í fjallaskála

Fjallaskálum fer stöðugt fjölgandi á skrá hjá Heilbrigðiseftirliti Suðurlands og greinilegt að ásókn í gistingu utan alfaraleiðar verður sífellt meiri. Fjallaskálar er sérstakur málaflokkur þar sem minni kröfur eru gerðar en almennt gerist um aðstöðu og búnað. Til dæmis eru ekki sömu kröfur um stærð svefnaðstöðu, ekki er skylt að hafa baðaðstöðu og ekki skylt að hafa neysluhæft vatn í fjallaskálum, en það skal tekið sérstaklega fram ef þannig háttar til sbr. mynd 13

Sund- og baðstaðir

Mikilvægt öryggisatriði á sund- og baðstöðum er að merkingar séu í lagi. Á mynd 14 er dæmi um slíkar öryggismerkingar, sjá slóð á leiðbeiningar Umhverfisstofnunar um öryggismerkingar: <https://ust.is/graent-samfelag/hollustuhaettir/sundstadir/oryggismerkingar/> Heilnæmi baðvatns er síðan annar mikilvægur hluti heilbrigðiseftirlits á sund- og baðstöðum. Á árinu 2023 voru tekin 134 sýni til að kanna heilnæmi baðvatns. Af þeim stóðust 107. Þegar sýni er það tilkynnt símleiðis um leið og niðurstaða berst og viðeigandi ráðstafana krafist til að bæta ástandið. Ef bakterían *Pseudomonas aeruginosa* greinist í baðvatnssýni er þess krafist að laugin sé þegar tæmd og gagnger þrif og sótthreinsun gerð. Hægt er að lesa sér til um þessa skæðu bakteríu í handbók um sund- og baðstaði á heimasíðu HSL ásamt öðrum fróðleik um öryggisþætti ofl. varðandi rekstur sundlauga, sjá slóð:

<https://hsl.is/wp-content/uploads/2021/03/Handbok-um-sund-og-badstadi.pdf>



Mynd 14. Öryggismerkingar á sund- og baðstað

Matvæli

Um matvælaeftirlit gilda lög nr. 93/1995 um matvæli með síðari breytingum ásamt fjölmörgum reglugerðum settum samkvæmt þeim lögum. Tilgangur laganna er að tryggja, svo sem kostur er, gæði, öryggi og hollustu matvæla og að merkingar og aðrar upplýsingar um þau séu réttar og fullnægjandi. Ekki síst þarf að tryggja að upplýsingar um ofnæmis- og óþolsvalda í matvælum rati til neytenda til að koma í veg fyrir sjúkdóma vegna þeirra. Matvælafyrirtæki er skilgreint hvert það fyrirtæki sem rekur starfsemi í tengslum við framleiðslu, vinnslu eða dreifingu matvæla á einhverju stigi, hvort sem það starfar í ágóðaskyni eða ekki og hvort sem um er að ræða lögaðila eða einstakling. Á það jafnframt bæði við um einkarekin og opinber fyrirtæki. Auk þess gilda um matvælafyrirtæki mengandi skilyrði á grundvelli laga nr. 7/1998 um hollustuhætti og mengunarvarnir.

Á Suðurlandi er framleiðsla á grænmeti og öðrum garðávöxtum umfangsmikil starfsemi með tilheyrandi eftirliti heilbrigðiseftirlits. Mikilvægur hluti af því eftirliti er sýnataka vegna varnarefna. Þess má geta að í gróðurhúsaræktun er nánast engin notkun á slíkum plöntuvarnavörum við framleiðsluna heldur er notast við lífrænar varnir. Engu að síður er sýnataka til greininga varnarefna nauðsynleg til að færa sönnur á að ekki séu slíkar leyfar í íslenski framleiðslu

Helstu verkefni heilbrigðiseftirlits í matvælaeftirliti:

- ✓ Standa vörð um öryggi og heilnæmi matvæla með eftirliti með framleiðslu, dreifingu og sölu.
- ✓ Hafa eftirlit með matvælaöryggiskerfi /innra eftirliti fyrirtækja.
- ✓ Hafa eftirlit með öflun og dreifingu neysluvatns og umgengni vatnsverndarsvæða.
- ✓ Fylgja eftir að viðhald og umgengni um húsnæði og athafnasvæði matvælafyrirtækja sé í lagi
- ✓ Fylgjast með því að farið sé að reglum um merkingar matvæla svo neytendur hafi sem gleggstar upplýsingar um næringargildi, innihaldsefni og geymsluþol vörunnar.
- ✓ Hafa eftirlit með að notkun aukefna og varnarefna í matvælum sé í samræmi við lög og reglugerðir.
- ✓ Taka sýni úr matvælum og umhverfi svo hægt sé að fylgjast með því að fyllsta hreinlætis sé gætt í fyrirtækinu og rétt sé staðið að framleiðslu og geymslu matvæla.
- ✓ Gefa umsagnir um rekstrarleyfi fyrir gististaði og veitingaleyfi sbr. lög nr. 85/2007
- ✓ Miðla og dreifa fræðslu- og leiðbeiningarefni fyrir matvælafyrirtæki, starfsfólk og almenning.

Á heimasíðu Heilbrigðiseftirlits Suðurlands er að finna fræðslu og leiðbeiningar varðandi matvælaeftirlit, sjá slóð: <https://hsl.is/um-hsl/verkefni-fraedsla/matvaeli/>

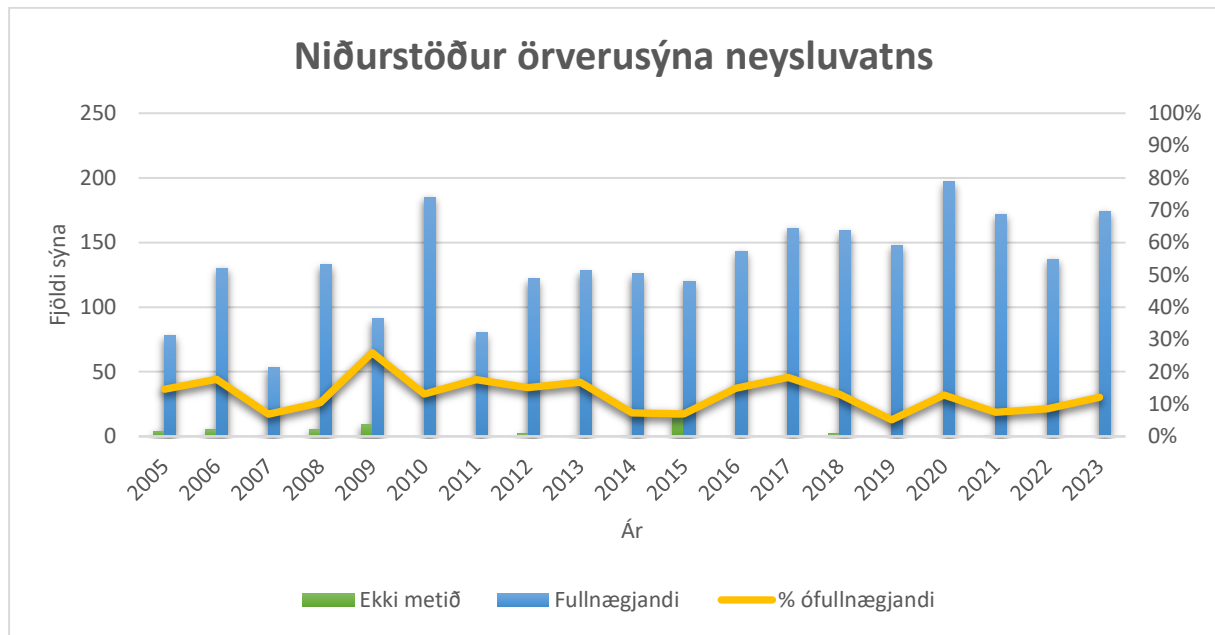
Vöktun neysluvatns

Neysluvatn er matvæli í skilningi matvælaaganna. Eftirlit með vatnsveitum fer fram með sýnatöku á neysluvatni auk þess sem innra eftirlit vatnsveitna, vatnsbólín og vatnsverndarsvæðin eru metin af heilbrigðisfulltrúum í eftirliti. Kröfur eru gerðar um að brunnsvæði sé afgirt og tryggt að svæði umhverfis vatnsból sé friðuð fyrir búpeningi og annarri mengun og að umgengni sé takmörkuð t.d. með merkingum eins og dæmið á mynd 15 sýnir. Um skilgreiningu vatnsverndar gildir reglugerð nr. 533/2001 um breytingu á reglugerð nr. 796/1999 um varnir gegn mengun vatns.

Á svæði Heilbrigðiseftirlits Suðurlands eru fjölmargar vatnsveitur og var heildarfjöldi starfsleyfa vegna neysluvatns 144 á árinu 2023. Stærstu vatnsveiturnar eru reknar af sveitarfélögum. Alls voru tekin 167 sýni af neysluvatni á árinu 2023. Af þeim voru 152 af fullnægjandi gæðum, 13 voru ófullnægjandi. Fjöldi neysluvatnssýna var svipaður og í meðalári.



Mynd 15. Merking vatnsverndarsvæði



Mynd 16. Samanburður niðurstaðna neysluvatns milli ára

Samanburð milli ára má lesa út úr mynd 16 sem er súlurit með heildarfjölda neysluvatnssýna ásamt línuriti með fjölda ófullnægjandi sýna hvert ár fyrir sig. Línuritið gefur skýra mynd af hlutfalli sýna sem falla í sýnatöku, þ.e. uppfylla ekki gæðakröfur viðkomandi reglugerða. Í heild má segja að ástand neysluvatns hafi verið gott á Suðurlandi á árinu 2023. Þó er ástæða til að hvetja til þess að fækka litlum vatnsveitum og einkavatnsbólum. Sameinast verði um að byggja upp vatnsveitur þar sem vatni frá bestu vatnsbólum viðkomandi svæðis verði dreift til sem flestra. Aðgangur að hreinu og heilnæmu vatni er forsenda fyrir búsetu og matvælaframleiðslu. Hér á landi eru sérstakar aðstæður varðandi neysluvatn þar sem neysluvatni er almennt veitt ómeðhöndluðu til neytenda. Hinn jarðfræðilega ungi berggrunnur Íslands síar vel það vatn sem um hann rennur. Til að þau vatnsgæði skili sér til neytenda er ekki síður mikilvægt að haga frágangi vatnsbóla með þeim hætti að ekki komist yfirborðsvatn að til að menga neysluvatnið. Þá er mikilvægt í rekstri vatnsveitna að koma á og innleiða virkt innra eftirlit til að koma megi í veg fyrir óhöpp í vatnsveitum svo sem kostur er. Reynslan hefur sýnt að gott innra eftirlit getur hindrað slæmar upptæktir eins og mengun af ýmsum toga.

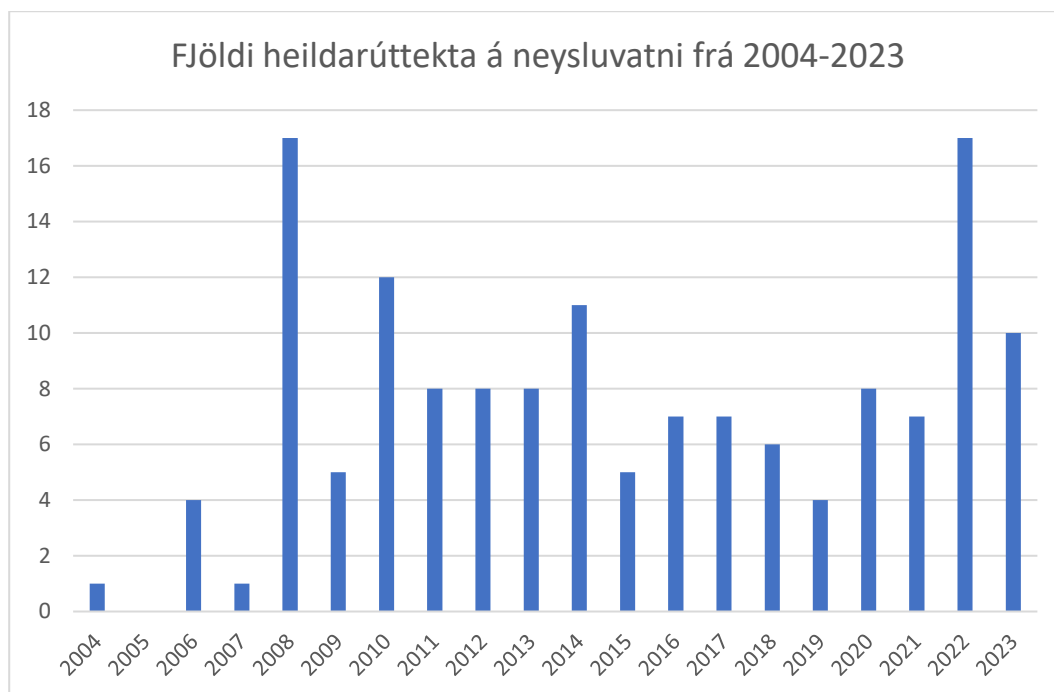
Áhættumat fyrir neysluvatn

Undanfarið hefur verið unnið að gerð áhættumatskerfis fyrir lítil vatnsból og tengt við eftirlitsgrunn heilbrigðiseftirlitsins. Verkefnið er samstarfsverkefni nokkurra heilbrigðisfulltrúa og Vatnaverkefni Háskóla Íslands og kom Heilbrigðiseftirlit Suðurlands að verkefninu meðan það var í undirbúningi með margvíslegum hætti s.s. eftirliti vatnsbóla og sýnatökum. Á þessari vinnu getum við byggt í framtíðinni og nýtt áhættumatið okkur til framdráttar. Gögn til að gera áhættumat með þessari aðferð fást hjá Heilbrigðiseftirliti Suðurlands til allra vatnsveitna á svæðinu ef eftir því er leitað.

Athugun með með þessum hætti hefur leitt í ljós að algengustu áhættuþættir í litlum vatnsbólum eru:

- að vera óaðgengileg (niðurgrafið/ósýnilegt),
- yfirfallsrör vanti,
- dýraskítur finnst við vatnsból (búfénaður á beit á brunnsvæði?) og
- að meindýr geti mögulega komist í vatnsból.

Það síðastnefnda á til dæmis við ef músanet vantar á útloftun. Ef brunnar sitja of neðarlega í landinu er hættu á yfirborðsvatni í leysingum og stórrigningum. Einnig er algengt að vatnsból séu óafgirt en gerð er krafa um að brunnsvæði sé afgirt að lágmarki 5 m radíus frá brunni. Vonir standa til að áhættumatskerfið nýtist heilbrigðisfulltrúum við að samræma verklag og auðvelda áhættumat vatnsbóla samhliða eftirliti með gæðum neysluvatnsins.



Mynd 17. Heildarúttektir neysluvatns með efnagreiningum

Efnagreiningar á neysluvatni

Sýnatökur vegna heildarefnagreininga 2023 voru 10 talsins og voru niðurstöður allar fullnægjandi skv. neysluvatnsreglugerð nr. 536/2001. Á árinu 2022 var gert átak í heildarefnagreiningum á neysluvatni og voru 17 slík sýni tekin og fengu allar stærra vatnsveitur á svæðinu það árið. Hefur fjöldi heildarúttekta ekki verið meiri síðan árið sem Suðurlandsskjálftinn reið yfir árið 2008 eins og lesa má út úr mynd 17.

ESA úttektir

Eftirlitsstofnun EFTA (ESA) hefur eftirlit með framkvæmd reglna Evrópska efnahagssvæðisins á Íslandi, í Liechtenstein og Noregi, og gerir ríkjunum þannig kleift að taka þátt á innri markaði Evrópu. Úttektir ESA eru yfirleitt 2 - 4 hér á landi. Á meðfylgjandi slóð er fróðleikur um ESA: <https://www.eftasurv.int/esa-at-a-glance>

Innri markaðurinn miðar því að tryggja frjálst flæði vöru, fjármagns, þjónustu og fólks víðsvegar um Evrópu. Virkur innri markaður á stuðla að virkari samkeppni og viðskiptum milli fyrirtækja, bæta skilvirkni, auka gæði og hjálpa til við verðlækkun vöru til neytenda. Þessu er líka ætlað að bæta lífs- og vinnuskilyrði fyrir alla Evrópubúa og styrkja umhverfisvitund. Tilgangurinn með eftirliti með því að aðildarríkin innleiði og framfylgi EES-lögum og reglugerðum í tæka tíð er að tryggja fullan ávinning af EES-samningnum fyrir alla hagsmunaaðila.

Í nóvember 2023 var boðað til tveggja daga fræðslufundar fyrir fulltrúa Matvælastofnunar, Umhverfisstofnunar og allra heilbrigðiseftirlitssvæðanna þar sem ESA eftirlitsmenn voru með fræðsluerindi um hvernig slíkt eftirlit fer fram og hvaða áherslur eru gerðar. Eftirlit ESA fer fram á ensku og er ákveðin hættu á að skilningur sé ekki alveg með réttum hætti milli aðila. Mikilvægt að fókusera á það sem ESA telur mikilvægt að bregðast við í skoðunum þeirra. Þess vegna var þessi fræðsludagskrá sett upp. Vonir standa til að með þessari fræðslu verði aukinn skilningur tryggður milli aðila og betra samstarfi verði komið á.

Umhverfis- og mengunarvarnir

Umhverfis- og mengunarvarnaeftirlit er eftirlit með mengun lofta, láðs eða lagar, eftirlits með eitrefnum og hættulegum efnum auk fræðslu um þessi mál. Um þetta gilda lög nr. 7/1998 um hollustuhætti og mengunarvarnir auk reglugerða byggðum á þeim. Heilbrigðisfulltrúar á umhverfis- og mengunarvarnarsviði sinna þessu ásamt sýnatökum úr fráveitum og umhverfi, gefa umsagnir vegna skipulagsmála og sinna samstarfsverkefnum við aðrar stofnanir er lúta að umhverfis- og mengunarvörnum.

Starfsleyfisútgáfa á umhverfis- og mengunarvarnarsviði

Með tilkomu skráningarreglugerðar nr. 830/2022 hefur útgáfa leyfa vegna mengandi fyrirtækja einfaldast nokkuð. Þó nokkrir fyrirtækjaflokkar hafa færst yfir í þetta form sjá frétt á heimasíðu HSL: <https://hsl.is/frettir/skraningarskyld-starfsemi/> til viðbótar við þá flokka sem þegar voru komnir í skráningu þá var stórum brennum einnig bætt við sjá aðra frétt á heimasíðu HSL: <https://hsl.is/frettir/brennur-staerri-en-100-m3-eru-nu-skraningarskyldar/> Þessi breyting felur í sér að nú er ekki lengur skylt að auglýsa í fjórar vikur starfsleyfi fyrir þá flokka sem eru nú komnir í skráningu.

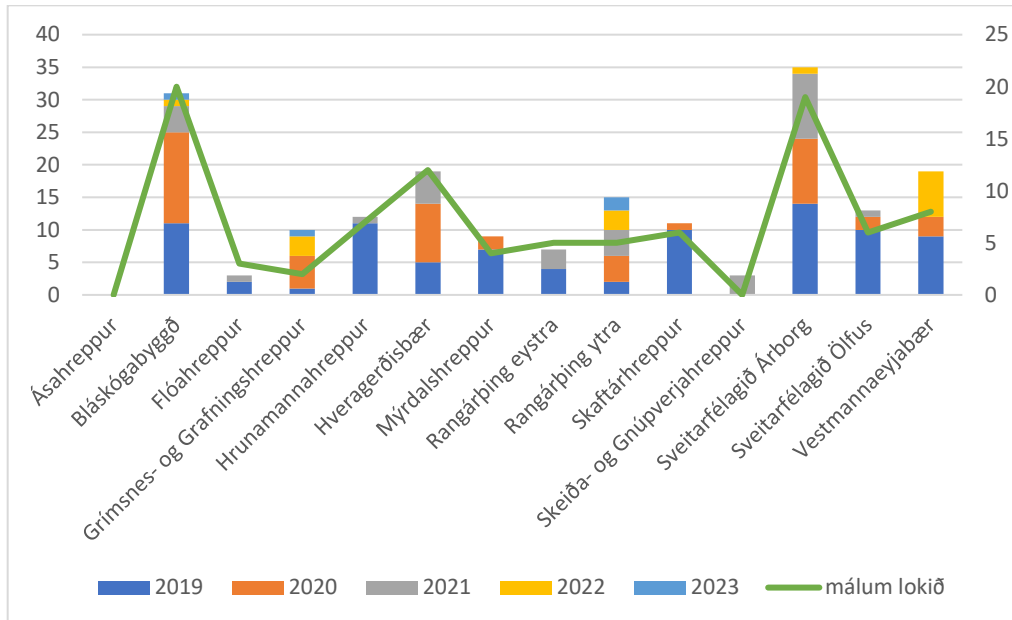
Þetta þýðir að létt hefur á vinnu við útgáfu starfsleyfa á umhverfis- og mengunarvarnarsviði skv. reglugerð nr. 550/2018 um losun frá atvinnurekstri og mengunarvarnaeftirlit. Í þeirri reglugerð er krafa um að auglýsa móttöku umsóknarinnar, að auglýst sé tillaga að starfsleyfisskilyrðum með athugasemdafresti í fjórar vikur. Að auglýsingatíma liðnum er á sama stað auglýst útgáfa starfsleyfisins auk greinargerðar um málsmeðferðina, með upplýsingum um kæruleiðir og kærufresti.

Lóðir og lendur

Hreinsun á lóðum og lendum er eitt af verkefnum starfsmanna Heilbrigðisnefndar Suðurlands. Verkefni geta orðið umfangsmikil og tímafrek en full þörf er á að halda þessum verkefnum áfram.

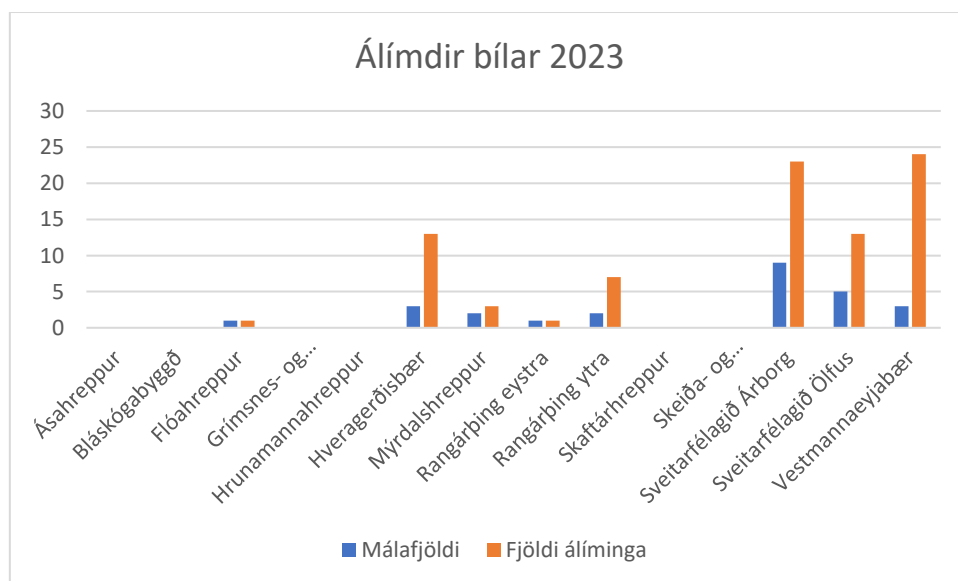
Verkferillinn er þannig að eftir ábendingar frá sveitarfélagi fer heilbrigðisfulltrúi á vettvang til að sannreyna að ábendingin eigi við rök að styðjast vegna viðkomandi lóðar. Reynt er að hafa uppi á umráðamanni eða eiganda lóðar og viðfangsefnið kynnt fyrir honum og ef um er að ræða fleiri en einn eiganda lóðar er reynt að hafa upp á öllum sem hlut eiga að máli. Ástand lóðar er metið og teknar er myndir á staðnum. Ef ekki tekst að ná sambandi við lóðarhafa á vettvangi er hringt í viðkomandi við fyrsta tækifæri. Að loknu eftirliti er útbúið myndaskjal ásamt bréfi, ef umgengni er ábótavant, sem svo er sent í pósti á skráðan lóðarhafa og er gefinn 4 vikna frestur til úrbóta. Að fresti liðnum er haft samband við lóðarhafa á ný og kannað hver staðan á lóðarhreinsun er. Ef hreinsun lóðarinnar er ólokið hefur verið boðið upp á framlengdan frest til að klára tiltekt. Ef hins vegar lóðarhafi sýnir engan vilja eða áhuga á að bæta úr umgengni á lóð getur hann átt von á að fá sent annað bréf að loknum fresti þar sem 2 vikna lokafrestur er gefinn til úrbóta. Að þeim tíma liðnum getur HSL látið hreinsa viðkomandi

lóð á kostnað lóðarhafa. Ekki hefur enn verið gripið til þess úrræðis að HSL láti fara fram hreinsun á lóðum á kostnað lóðarhafa/-eiganda. Í flestum tilfellum er vilji til að fara í slíka hreinsun. Það er þó ekki algilt.



Mynd 18. Yfirlit yfir fjölda mála um tiltekt á lóðum og lendum skipt eftir sveitarfélögum

Bréf hafa verið send vegna umgengni á lóðum 13 sveitarfélaga af 14. Um var að ræða íbúðarlóðir, frístundalóðir, iðnaðarlóðir og jarðir. Skráðir eigendur/lóðarhafar hafa ýmist verið einstaklingar, fyrirtæki, stofnanir eða sveitarfélög. Oft og tíðum þarf ítrekað að minna eigendur á skyldur sínar varðandi umgengni. Á mynd 18 hér að framan má sjá heildarfjölda lóða/mála eftir sveitarfélögum ásamt fjölda lóða þar sem hreinsun er lokið.



Mynd 19. Álímd bilflök og lausamunir

Jafnframt hreinsun á lóðum og lendum eins og lýst er hér að framan eru fjarlægð bílflök og aðrir lausamunir á almannafæri s.s. opnum svæðum og lóðum sveitarfélaganna að undangenginni álímingu aðvörunar til eigenda með fresti til að fjarlægja hlutinn. Á síðasta ári voru þessi mál 26 talsins og aðvörunarmiðar límdir á 83 bílflök og lausamuni, sem voru nokkuð fleiri en árið á undan. Á mynd 19 sést hvernig þessi verkefni skiptast niður á sveitarfélögin. Þessi vinna starfsmanna heilbrigðisnefndar er hluti af þeim verkefnum sem falla undir bein framlög sveitarfélaganna.

Um ábyrgð eiganda eða umráðamanns húss, mannvirkis og/eða lóða

Lóðarhafar eru ábyrgir fyrir því að umgengni lóðar sé í samræmi við lög og reglugerðir. Þannig segir í reglugerð nr. 941/2002 um hollustuhætti:

18. gr, 1. mgr.: „Eigandi eða umráðamaður húss eða mannvirkis skal halda eigninni hreinni og snyrtilegri ásamt tilheyrandi lóð og girðingum, þannig að ekki valdi öðrum ónæði“,

20. gr. 1. mgr.: „Bannað er að skilja eftir, flytja, dreifa eða geyma hluti, búnað eða tæki á þann hátt að valdið geti skaða, mengun eða lýti á umhverfinu. Þetta gildir jafnt um smærri sem stærri hluti“

og 21 gr.: „Heilbrigðisnefnd er heimilt að láta fjarlægja lausamuni, númerslausar bifreiðar, bílflök og sambærilega hluti á almannafæri að undangenginni viðvörun, svo sem með álímingarmiða með aðvörunarorðum“.

Í nýrri reglugerð nr. 803/2023 um meðferð úrgangs, segir:

Í 14. gr.:

„Umráðamönnum lóða er skylt að halda þeim hreinum og snyrtilegum.

Heilbrigðisnefnd hefur eftirlit með almennum þrifnaði og hreinlæti utanhúss og hlutast til um að fram fari eftir þörfum almenn hreinsun lóða og lendna í þrifnaðarskyni. Í því skyni er heilbrigðisnefnd heimilt að:

- krefjast lagfæringa og viðgerða á lóðum, girðingum og mannvirkjum, ef nauðsynlegt þykir til þrifnaðar eða ef ástand þeirra er til lýta fyrir umhverfið,
- fyrirskipa hreinsun lóða og lendna og ef sérstök ástæða er til niðurrif húsa og girðinga í niðurníðslu,
- láta fjarlægja númerslausar bifreiðar og bílflök og sambærilega hluti að undangenginni viðvörun, t.d. með álímingarmiða með aðvörunarorðum, og
- hreinsa einkalóðir á kostnað eigenda telji nefndin þess þörf vegna mengunar og óhollustu. Sveitarstjórn skal sjá um að hreinsun fari fram á opinberum stöðum, t.d. gördum og torgum.“

Um valdsvið og þvingunarúrræði heilbrigðiseftirlits er vísað í 60. – 64. gr. laga nr. 7/1998. Heimilt er að kæra málsmeðferð og aðgerðir heilbrigðiseftirlitsins til sérstakrar úrskurðarnefndar sbr. 65. gr. sömu laga. Slík kæra eða málsskot frestar þó ekki réttaráhrifum ákvörðunar.

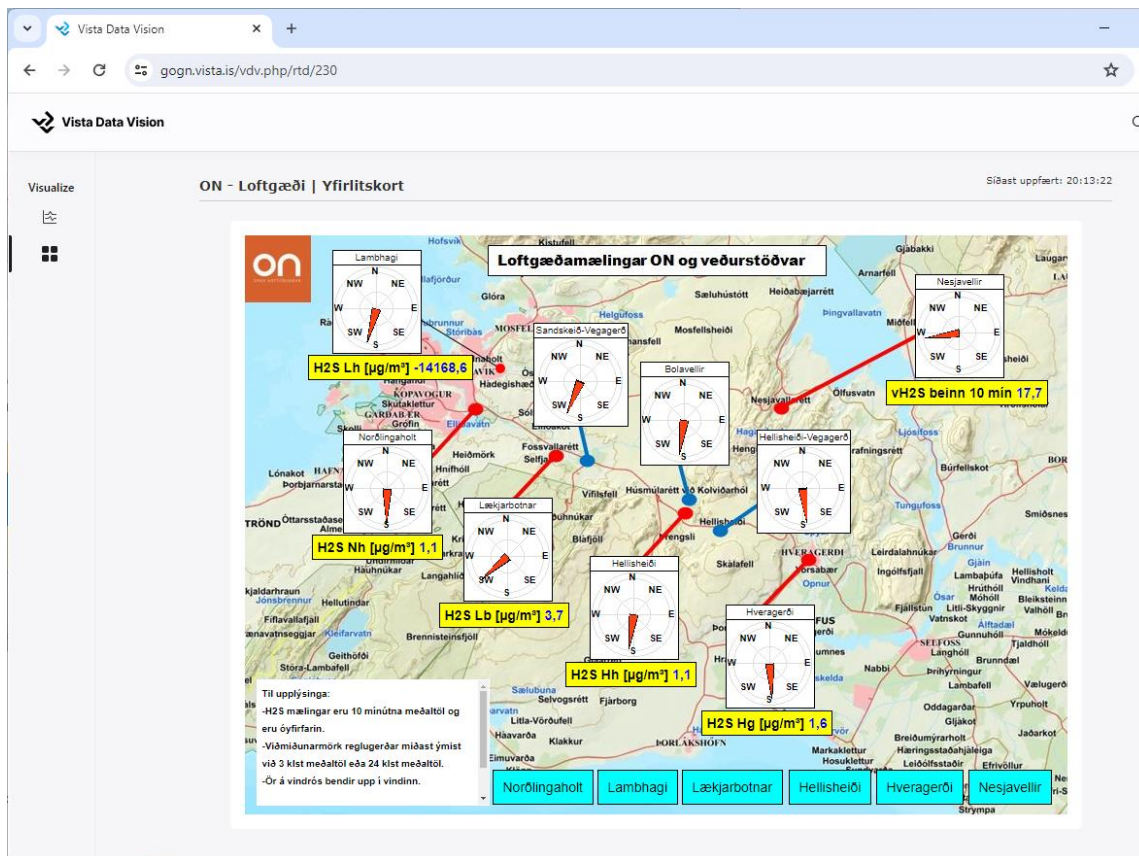
Vöktun loftgæða

Vöktun Umhverfisstofnunar á loftgæðum með tilliti til svifryks, koldíoxíðs (CO₂) og brennisteinsvetnis (H₂S) er birt á vefnum www.loftgaedi.is. Slíkir mælar eru staðsettir víðsvegar um landið en flest þessara mælitækja eru á höfuðborgarsvæðinu. Ástand loftgæða má sjá með litakóða á vefnum og staðsetningu.

Mælar til að vakta styrk brennisteinsvetnis (H₂S) af völdum jarðvarmavirkjananna eru staðsettir í Norðlingaholti í Reykjavík, við Finnmörk í Hveragerði, í Lækjarbotnum, Kópavogi, og Lambhaga í Úlfarsárdal í Reykjavík. Heilbrigðiseftirlit Suðurlands hefur með höndum vöktun þessara loftgæðamæla vegna útblásturs brennisteinsvetnis frá Hellisheiðarvirkjun og Nesjavallavirkjun.

Niðurstöður mælinga má ávallt lesa beint á vef Heilbrigðiseftirlits Suðurlands sjá mynd 20 og slóð: <https://gogn.vista.is/vdv.php/rtd/230>

Jafnframt eru loftgæðamælar við virkjanirnar sjálfar þar sem niðurstöður eru miðaðar við vinnuverndarmörk. Þar sem um vinnustaði er að ræða gildir um þá *reglugerð nr. 390/2009 um mengunarmörk og aðgerðir til að draga úr mengun á vinnustöðum*.

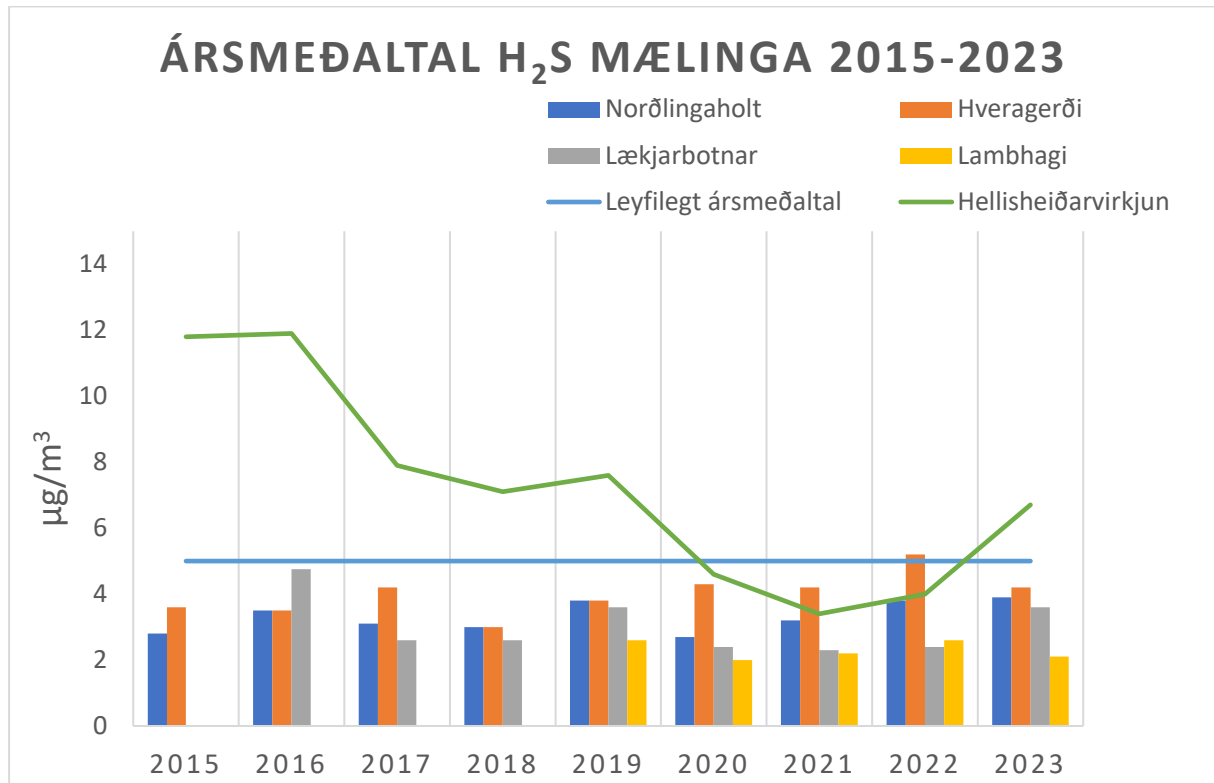


Mynd 20. Vöktun brennisteinsvetnis á vef HSL

Lofthreinsistöð hefur verið starfrækt við Hellsheiðarvirkjunin frá því um mitt ár 2014 þegar fyrsta áfanga lofthreinsistöðvar var hleypt af stokkunum. Fram að þeim tíma voru engar ráðstafanir gerðar til að draga úr brennisteinsvetnismengun frá virkjuninni. Í lok árs 2017 var afkastageta lofthreinsistöðvar virkjunarinnar á Hellsheiði aukin og og aftur á árinu 2019 þegar töliverður árangur náðist. Er nú hreinsaður útblástur frá öllum vélarsamstæðum í aðalhusi Hellsheiðarvirkjunar sem og í Sleggju og hreinsar lofthreinsistöðin stóran hluta af H₂S sem losnar við vinnslu jarðhitavökvans í virkjuninni. Árangurinn má lesa út úr mynd 21 og að mæligildin við Hellsheiðarvirkjun uppfylltu kröfur sem gerðar eru til loftgæða í íbúabyggð árið 2023. Þess ber að gæta að viðmiðunarmörkin eru hærri á vinnusvæðum eða þar sem fólk hefst ekki við að staðaldri allan sólahringinn. Línuritíð sem sýnir mæligildin frá Hellsheiðarvirkjun er einungis sett hér inn til að sýna þann árangur sem hefur orðið af lofthreinsistöðinni.

Ársmeðaltal H₂S á árunum 2015 - 2023 hefur ekki farið yfir skilgreind mörk reglugerðar nr. 514/2010 með br. nr. 715/2014 sem gildir um íbúasvæði. Í Hveragerði reyndist ársmeðaltalið 4,2 µg/m³ árið 2023 sem fór í 5,2 µg/m³ árið á undan. Mynd 21 sýnir að ársmeðaltal hefur ekki farið yfir skilgreind mörk ársmeðaltals í byggð á þessu árabili.

Verkfræðistofan Vista hefur umsjón með ofangreindum mælum, þ.e. daglegum rekstri. Hafrannsóknarstofnun sér um kvörðun mælanna. Mælarnir eru í eigu Orku náttúrunnar (ON) sem rekur virkjanirnar. Á vef HSL er að finna skýrslur um mælingar brennisteinsvetnis nokkur ár aftur í tímann. Í undirbúningi er lofthreinsun á útblæstri frá Nesjavallavirkjun.



Mynd 21. Samanburður ármeðaltals H₂S mælinga milli ára

Reglugerðarákvæði

Í reglugerð nr. 514/2010 um styrk brennisteinsvetnis í andrúmslofti með breytingu í reglugerð 715/2014 eru gerðar eftirfarandi kröfur varðandi styrk H₂S í andrúmslofti:

Umhverfismörk:

Styrkur hlaupandi 24 klst meðaltals má fara yfir styrkinn 50 µg/m³ mest 3 sinnum á ári. Ársmeðaltal má hæst vera 5 µg/m³.

Tilkynningarmörk:

Tilkynna skal ef styrkur mælist yfir 150 µg/m³ í 3 klst samfelt.

Árið 2023 eru frummælingar til útreiknings ármeðaltals á öllum stöðum taldar áreiðanlegar, sbr. samræmda verklagsreglu um úrvinnslu gagna úr H₂S loftgæðamælum.

Hlaupandi 24 klst. meðaltal fór hvergi yfir 50 µg/m³ á árinu. Ársmeðaltal fór ekki yfir mörk. Styrkur fór ekki yfir tilkynningarmörk á árinu.

Vatnaáætlun 2022-2027

Fyrsta vatnaáætlun fyrir Ísland (2022-2027) var staðfest af umhverfis, orku og loftlagsráðherra í apríl 2022 og tók þar með gildi til næstu sex ára. Í Vatnaáætlun er fráveita skilgreind sem einn helsti álagspáttur á vatn á Íslandi. Vatnaáætlun felur í sér stefnumörkun um vatnsvernd. Jafnframt er í vatnaáætlun búið að setja fram mat á ástandi vatns á landinu og setja fram aðgerðaáætlun og

vöktunaráætlun í þeim tilgangi að vatn haldi núverandi gæðum eða að þau verði bætt á þeim stöðum sem ástandið er ekki viðunandi. Allar upplýsingar um vatnaáætlun kemur fram á vefnum: <http://vatn.is/>

Mikilvægt skref í vatnamálum var tekið á Suðurlandi þegar samþykkt um vatnsvernd fyrir allt svæðið var samþykkt á aðalfundi Heilbrigðiseftirlits Suðurlands 2021. Sjá samþykktina í heild á slóð: https://hsl.is/wp-content/uploads/2022/04/samthykkt_um_vatnsvernd_B_nr_326_2022.pdf

Fráveitumál

Eitt af heimsmarkmiðum Sameinuðu þjóðanna í forgangi eru fráveitumálin. Sveitarfélög bera ábyrgð á uppbyggingu fráveitna skv. lögum um uppbyggingu og rekstur fráveitna nr. 9/2009. Heilbrigðisnefndir sveitarfélaga eru starfsleyfisveitendur fyrir fráveitur, útrásardælustöðvar og skólphreinsistöðvar, sbr. reglugerð nr. 550/2008 um losun frá atvinnurekstri og mengunaryarnaefirlit. Sjá slóð á leiðbeiningar á vef Umhverfisstofnunar: <https://ust.is/haf-og-vatn/fraveitumal/>

Fráveita frá þéttbýli

Almenna reglan er að allt skólþ skuli hreinsa með tveggja þrepa hreinsun. Frá þeirri reglu eru þó ýmsar undantekningar, en hægt er að sækja um skilgreiningu viðtaka sem minna viðkvæman og er þá nægilegt að notast við eins þreps hreinsun skv. reglugerð um fráveitur og skólþ.

Á tveggja ára fresti tekur UST saman niðurstöður um stöðu skólþmála í þéttbýli í samvinnu við heilbrigðiseftirlitið og sveitarfélögin og er nýjasta skýrslan fyrir árið 2022 og var birt í desember 2023. Í stuttu máli uppfyllir ekkert þéttbýli á Suðurlandi enn að fullu þær kröfur sem gerðar eru varðandi hreinsun skólþs skv. rgl. nr. 798/1999 um fráveitur og skólþ. Vatnaáætlun sem áður hefur verið vikið að felur í sér aðgerðaráætlun sem snýr að frágangi Sjá slóð á skýrsluna: https://ust.is/library/sida/haf-og-vatn/Stoduskyrsla_fraveitumala_2022_2.pdf.

Fráveita í dreifbýli

Í dreifbýli eru rotþrær einkum notaðar við fráveitur, en rotþró ásamt siturlögn er skilgreind sem ígildi tveggja þrepa hreinsunar. Við ákveðnar aðstæður þarf þó að beita meiri tækni og betri hreinsun. Í flestum fráveitusamþykktum sveitarfélaga á Suðurlandi eru nú komin ákvæði um losun seyru bæði frá íbúðarhúsum og frístundabyggð. Í framhaldi af þeirri þjónustu hefur jafnframt verið unnið að því að nýta seyru til uppgræðslu. Sjá slóð á leiðbeiningar fyrir minni fráveitur: https://hsl.is/wp-content/uploads/2024/01/Leidb_minni_fraveitur_LOKA_okt_2022.pdf

Endurvinnsla á seyru

Seyra er skilgreind sem sá fasti lífræni úrgangur sem verður til þegar fráveituvatn er unnið þannig að vökvi og föst efni eru aðskilin. Seyra er líffræðilega virk blanda af vatni og lífrænum efnum og örverum, þ.m.t. sýklum. Seyra hefur fjölbreytt innihald næringarefna eins og til dæmis nitur og fosfór ásamt öðrum lífrænum og ólífrænum efnum auk snefilefna. Á heildina litið eru þetta efni sem eru mjög hentug fyrir vöxt plantna og uppgræðslu jarðvegs. Árið 2011 hófst verkefni sem snerist um að safna seyru í Uppsveitum Árnassýslu, Ásahreppi og í Flóa. Seyrunni er safnað í þar til gert húsnæði sem hefur verið komið upp fyrir starfsemina, hún er kólkuð til að afvirkja sjúkdómsvaldandi bakteríur og er síðan dreift til landgræðslu á afmörkuðu svæði á Hrunamannaafretti.

Vöktun á viðtaka

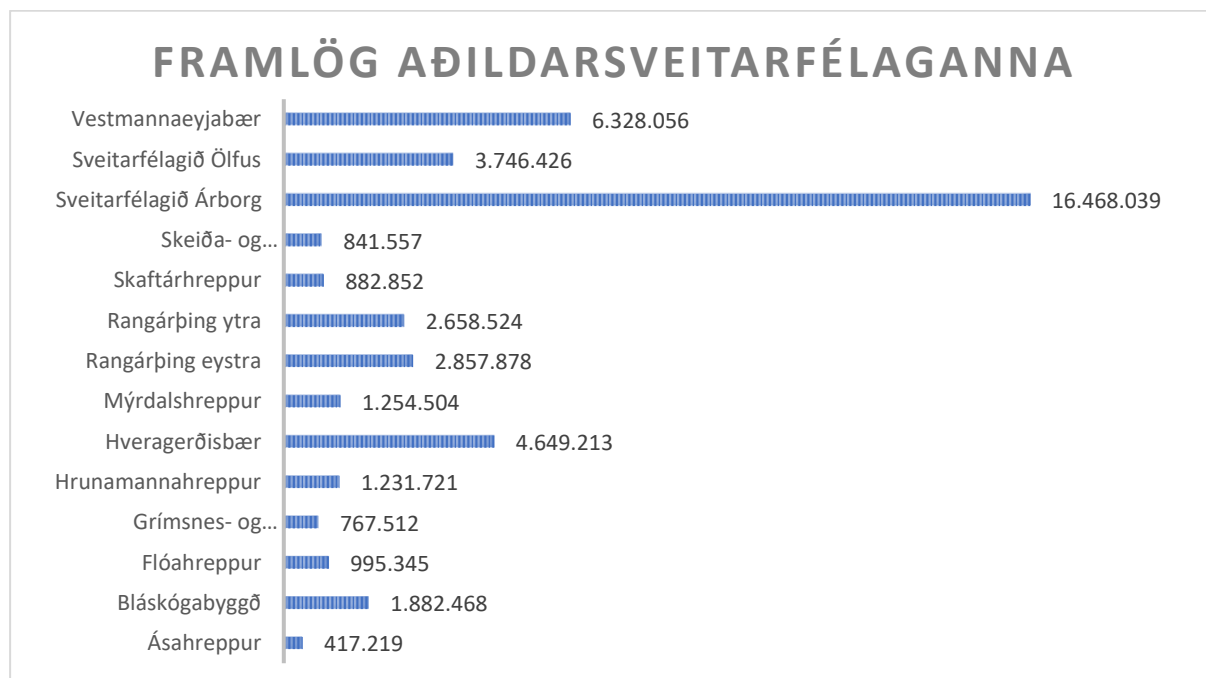
Sýnataka vegna fráveitu til að kanna mengun í viðtaka var umfangsmeiri á árinu 2022 en undangengin ár og hélt það verkefni áfram á árinu 2023. Viðmiðunarmörk fara sk.v reglugerð nr. 796/1999 um varnir gegn mengun vatns. En þar eru sett fram umhverfismörk fyrir örverumengun í yfirborðsvatni vegna útivistar. Sjá töflu 2:

Tafla 2. Umhverfismörk fyrir örverumengun í yfirborðsvatni vegna útivistar

Úr reglugerð nr 796/1999 um varnir gegn mengun vatns.	
	Fjöldi Saurkóli+saurkokka
1: Mjög lítil eða engin saurmengun	<14
2: Lítil saurmengun	14-100
3: Nokkur saurmengun	100-200
4: Mikil saurmengun	200-1000
5: Ófullnægjandi ástand vatns/þynningarsvæðis	>1000

Jafnframt gildir reglugerð nr. 535/2011 um flokkun vatnshlota, eiginleika þeirra, álagsgreiningu og vöktun. En sú reglugerð er sett á grundvelli laga nr. 36/2011 um stjórn vatnamála og 5. gr. laga nr. 7/1998 um hollustuhætti og mengunarvarnir sem fjallar um mengunarvarnir.

Fjármál og rekstur



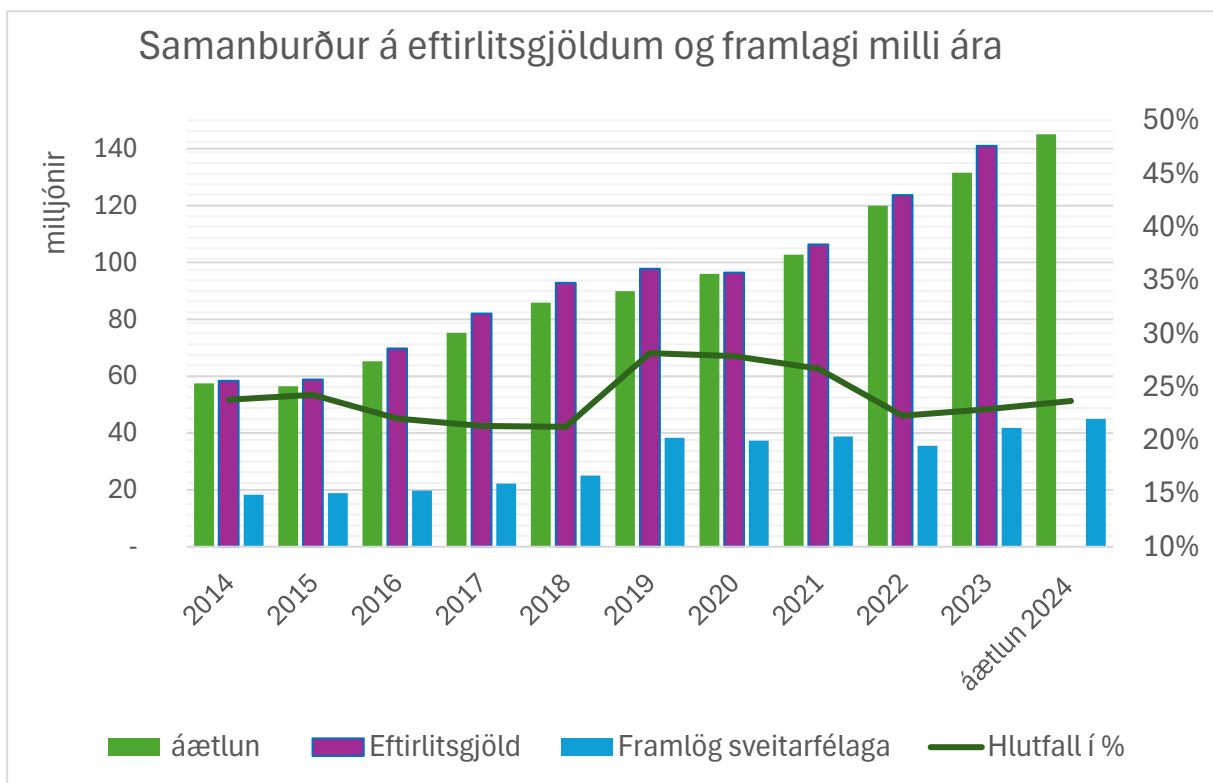
Mynd 22. Bein framlög sveitarfélaga til rekstar 2023

Framlag hvers aðildarsveitarfélags til rekstar Heilbrigðiseftirlits Suðurlands kemur fram á mynd 22 hér að framan, myndin skýrir sig sjálf. Framlagið skiptist á skráða íbúa sveitarfélaga skv. mannfjöldatölum frá Hagstofu Íslands 1. janúar 2023 og reiknast gjald pr. íbúa 1.424 kr.

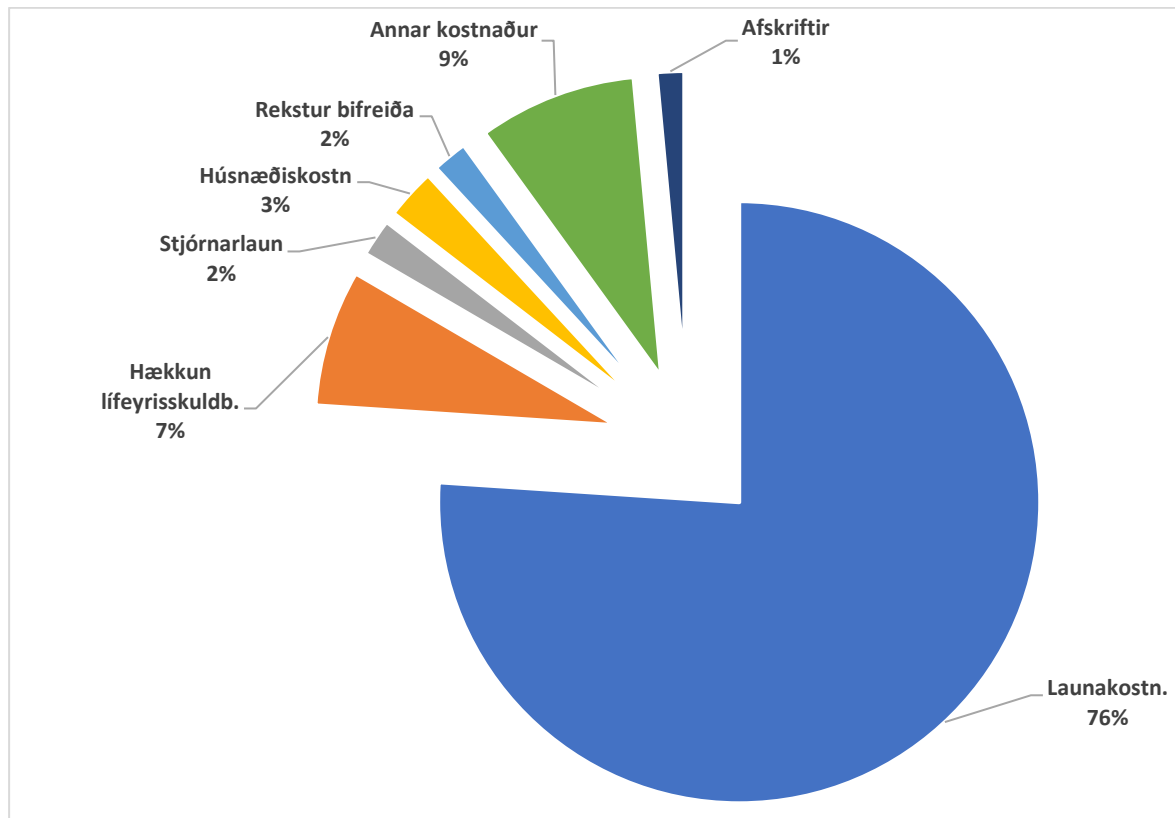
Hlutfall milli framlaga sveitarfélaganna annars vegar og eftirlitsgjalda og annarrar gjaldtöku hins vegar kemur fram á mynd 23. Til að útskýra myndina vísar súluritið til tekna í milljónum króna á vinstri y-ás. Á hægri y-ás koma fram prósentutölur og vísar til framlags sveitarfélaganna í rekstri eftirlitsins sem kemur fram sem línurit og sýnir línuritið þróun milli ára. Á x-ásnum eru ártölin. Mynd 24 sýnir helstu kostnaðarliði hlutfallslega í skífuriti.

Í ársreikningi Heilbrigðiseftirlits Suðurlands b.s. 2023 kemur m.a. fram að „*Rekstrarafkoma eftirlitsins var neikvæð um 6,7 m.kr. og munar þar mestu gjaldfærsla á hækkun lífeyrisskuldbindingar. Samkvæmt efnahagsreikningi er bókfært eigið fé neikvætt um 89,4 m.kr. í lok ársins. Heilbrigðiseftirlit Suðurlands starfar samkvæmt lögum nr. 7/1998 um hollustuhætti og mengunarvarnir og samkvæmt samþykkt um Heilbrigðiseftirlit Suðurlands nr. 1270/2021. Það er álit stjórnar félagsins að allar upplýsingar sem nauðsynlegar eru til að glöggva sig á stöðu félagsins í árslok, rekstrarárangri ársins og fjárhagslegri þróun félagsins, komi fram í ársreikningnum. Starfssvæði embættisins eru 14 sveitarfélög á Suðurlandi. Gert er ráð fyrir að rekstur félagsins verði með svipuðu sniði og verið hefur.*“

Þrátt fyrir tap í ársreikningi þá stóð reglubundinn rekstur embættisins í járnnum eins og lesa má út úr ársreikningi.



Mynd 23. Fjárhagsáætlun, eftirlitsgjöld og hlutfall framlaga sveitarfélaganna



Mynd 24. Helstu kostnaðarliðir Heilbrigðiseftirlits Suðurlands skv. ársreikningi

Lokaorð

Þegar horft er til baka til ársins 2023 var sem ferðapjónustan hefði náð sér á strik aftur með fjölda ferðamanna og tilheyrandi önnum í starfsemi heilbrigðiseftirlits. Bæjarhátíðir voru aftur með líku sniði og þær voru fyrir heimsfaraldur. Umsögnum vegna skipulags fjölgaði sem aldrei fyrr og er ástæða til bjartsýni varðandi framtíðina. Verkefni hjá heilbrigðiseftirliti eru eftir sem áður bæði fjölbreytt og óþrjótandi og höfum við stundum á orði að engir tveir dagar séu eins.

Í okkar störfum er lykilatriði að eiga gott samstarf við sveitarfélög, fyrirtæki og stofnanir. Við sjáum jafnan og góðan árangur af slíkri samvinnu í bættum hollustuhátta-, mengunar- og umhverfismálum og fyrir það ber að þakka. Það er sannfæring okkar að bestur árangur náist með slíkri samvinnu.

Þessari ársskýrslu er ætlað að gefa einhverja hugmynd um hin fjölbreyttu verkefni sem við er að eiga og einnig að gefa hugmynd um fjármál og rekstur embættisins. Reglubundinn rekstur var nokkurn vegin í samræmi við áætlanir, þó ársreikningar sýni nokkurt tap, þar sem mestu munar hækkun lífeyrisskuldbindinga. Frekari upplýsingar er að finna á heimasíðu okkar, hsl.is

Að lokum eru þakkir fyrir gott samstarf við eftirlitsþega, stofnanir, sveitarfélög og almenning. Ekki síst eru þakkir til starfsfólksins, hlökkum við til að takast á við verkefni framundan.

Selfossi 6. maí 2024

Sigrún Guðmundsdóttir
framkvæmdastjóri