



Ársskýrsla 2014



Heimasíða www.heilbrigdiseftirlitid.is

Austurvegi 65 – 800 Selfoss

Sími 480-8250

Netfang hs@sudurland.is

Efnisyfirlit

1. Inngangur	4
2. Hlutverk og uppbygging	5
3. Starfsemi	9
Verkefni	9
Reglubundið eftirlit	9
Málaskrá og umsagnir	11
Samstarf	11
4. Sýnataka og niðurstöður	13
5. Hollustuhættir	17
Baðvatn	17
Útleiga sumarhúsa og íbúða	19
6. Matvæli	20
Áhættumat og eftirlitshandbók	20
Eftirlitsverkefni og annað samstarf	20
Örugg matvæli	20
Eftirlitsverkefni um matvælasnertiefni	20
Eftirlitsverkefni um sýnatökur á erlendu alifuglakjöti	20
Matvælahópur	21
Nýjar reglur um merkingar matvæla	21
Neysluvatn	21
7. Umhverfis- og mengunarvarnir	24
Niðurstöður loftgæðamælinga	25
Fjármál og rekstur	28
8. Lokaorð	30

Mynd 1 Sýnataka úr brunni	4
Mynd 2. Heilbrigðiseftirlitssvæði á Íslandi	5
Mynd 3. Fjöldi fyrirtækja eftir sviðum.....	10
Mynd 4. Fjölgun á fyrirtækjum með starfsleyfi.....	10
Mynd 5. Samanburðu niðurstaðna milli ára.....	13
Mynd 6. Samanburður niðurstaðna milli ára í %.....	14
Mynd 7. Samanburður á heildarfjölda sýnatakna milli ára.	14
Mynd 8. Heildarniðurstöður sýnatöku í % eftir niðurstöðum..	15
Mynd 9. Niðurstöðum baðvatnssýna í % eftir niðurstöðum sýna.....	15
Mynd 10. Niðurstöður neysluvatnssýna í % eftir niðurstöðum sína.	16
Mynd 11 Handlaugar í leikskóla.	17
Mynd 12. Samanburður á niðurstöður baðvatnssýna frá árinu 2006 til 2014 í prósentum.	17
Mynd 13. Hér má sjá hlutfall fallinna sýna þar sem að <i>P. aeruginosa</i> fannst.	18
Mynd 14. Gistipláss í fjallaskála.....	19
Mynd 15. Rauða línan sýnir heildarfjölda útgefinna starfsleyfa hjá Heilbrigðiseftirlit Suðurlands. Bláu súlurnar sýna fjölda starfsleyfa afgreidd á hverju ári fyrir sig.....	19
Mynd 16. Sælgætisbar án merkinga um innihaldslýsingar.....	21
Mynd 17. Fjöldi vatnsveita með starfsleyfi milli ára.....	22
Mynd 18. Niðurstöður sýnatakna á neysluvatni undanfarin ár.....	23
Mynd 19. Rusl eða verðmæti fyrir utan fyrirtæki er umhverfinu oft ekki til sóma.	24
Mynd 20 Klukkustundameðaltal H ₂ S í Norðlingaholti og Hveragerði.	27
Mynd 21 Hlaupandi sólarhringsmeðaltal H ₂ S í Norðlingaholti og Hveragerði.	27
Mynd 22 Framlag sveitafélaga á Suðurlandi til Heilbrigðiseftirlits Suðurlands.....	28
Mynd 23 Hlutfallsleg dreifing rekstrarkostnaðar hjá Heilbrigðiseftirliti Suðurlands.....	29

Tafla 1. Sýnir fjölda heilbrigðiseftirlitssvæða og fjölda stöðugilda hjá þeim.....	5
Tafla 2. Fjöldi nýrra mála eftir helstu málaflokkum.	11
Tafla 3. Fjöldi lokinna mála eftir málaflokkum.....	11
Tafla 4. Heildarniðurstöður sýnatöku árið 2014, skipt niður í helstu flokka sýna.....	15

1. Inngangur

Hér á eftir er gerð grein fyrir helstu verkefnum Heilbrigðiseftirlits Suðurlands á árinu 2014.

Eins og í fyrri ársskýrslum er í einstaka köflum skýrslunnar farið nánar í verkefnum, sýnatökum gerð skil og tölfræðilegar upplýsingar settar fram.

Í **2. kafla** er hlutverki og uppbyggingu heilbrigðiseftirlits á Íslandi lýst auk upplýsinga um Heilbrigðisnefnd og Heilbrigðiseftirlit Suðurlands og aðildarsveitarfélög.

3. kafla tekur á tölfræðilegum upplýsingum, eins og fjölda eftirlitsskyldra aðila, mála og þróun. Jafnframt er farið yfir einstök mál á árinu og samstarf út á við.

Í **4. kaflanum** er að finna tölfræðilegar upplýsingar um niðurstöður mælinga og sýnatökur.

Í **5., 6. og 7. kafla** er svo farið sérstaklega yfir helstu málaflokka HES, þ.e. hollustuhátta-, matvæla- og umhverfis og mengunarvarnamálefni.

Í **8. kafla** er stuttlega farið yfir fjármál og rekstur en ársreikningar og fjárhagsáætlanir fylgja alltaf með í aðalfundargögnum.

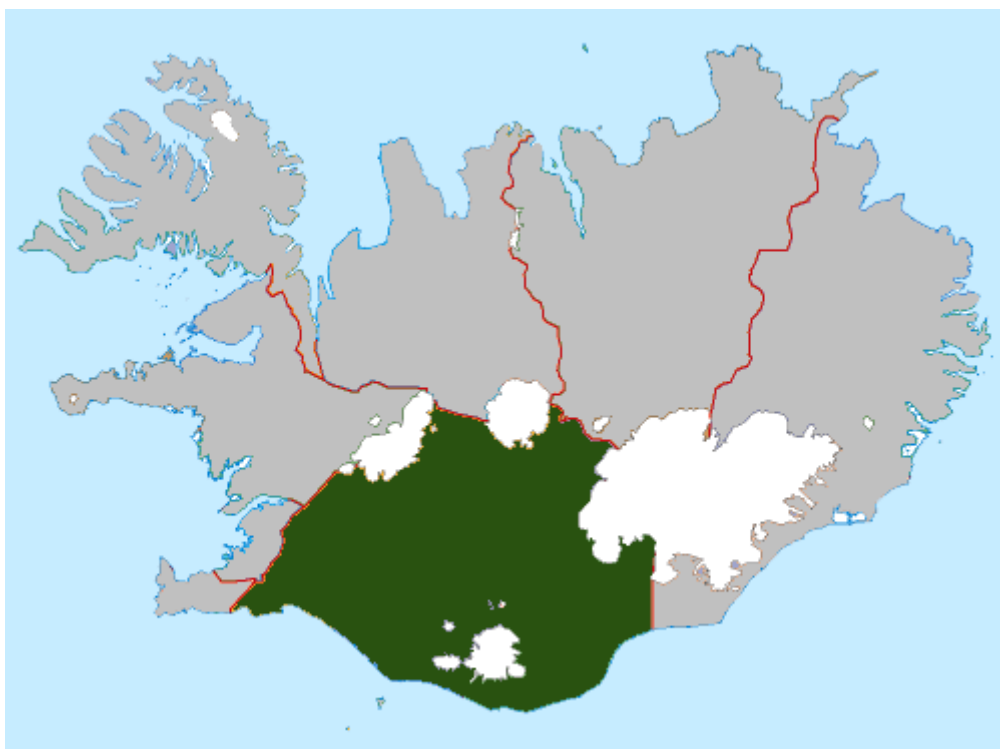
Markmið skýrslunnar er að gera öllum, sem vilja átta sig á uppbyggingu, umfangi og starfsemi Heilbrigðiseftirlits Suðurlands, kleift að nálgast helstu upplýsingarnar á einum stað, þ.e. í árskýrslunni.



Mynd 1 Sýnataka úr brunni

2. Hlutverk og uppbygging

Eitt af lögbundnu verkefnum sveitarfélaga er að starfrækja heilbrigðiseftirlit og bera ábyrgð á rekstri þess. Heilbrigðiseftirlit er rekið af sveitarfélögum skv. lögum nr. 7/1998 m.s.br. um hollustuhætti og mengunarvarnir. Skiptist landið í 10 heilbrigðiseftirlitssvæði má sjá þau á neðangreindri mynd, utan skiptingu þriggja svæða sem eru á höfuðborgarsvæðinu.



Mynd 2. Heilbrigðiseftirlitssvæði á Íslandi

Tafla 1. Sýnir fjölda heilbrigðiseftirlitssvæða og fjölda stöðugilda hjá þeim.

Heilbrigðiseftirlitssvæði	Stöðugildi heilbr.fltr.
Heilbrigðiseftirlit Hafnarfjarðar- og Kópavogssvæðis (HHK)	7
Heilbrigðiseftirlit Reykjavíkur (HER)	20
Heilbrigðiseftirlit Kjósarsvæðis (HKJ)	2
Heilbrigðiseftirlit Vesturlands (HVL)	2
Heilbrigðiseftirlit Vestfjarða (HVF)	2
Heilbrigðiseftirlit Norðurlands vestra (HNV)	2,5
Heilbrigðiseftirlit Norðurlands eystra (HNE)	4
Heilbrigðiseftirlit Austurlands (HAUST)	4,4
Heilbrigðiseftirlit Suðurlands (HES)	6
Heilbrigðiseftirlit Suðurnesja (HSN)	4

Heilbrigðiseftirlit er rekið skv. ákvæðum laga um hollustuhætti og mengunarvarnir nr. 7/1998 m.s.br. en þar segir m.a. „*Ekkert sveitarfélag skal vera án heilbrigðiseftirlits*“ og „*Landið skiptist í eftirlitssvæði og skal heilbrigðisnefnd, kosin eftir hverjar sveitarstjórnarkosningar, starfa á hverju svæði*“.

Uppbygging heilbrigðisnefnda er bundin í ofangreind lög og skipað í hana eftir sveitarstjórnarkosningar hverju sinni og skal hún starfa út kjörtímabilið. Er það gert á fyrsta aðalfundi Heilbrigðiseftirlits Suðurlands eftir sveitarstjórnarkosningar.

Sveitarfélögin sem mynduðu Suðurlandskjördæmi standa að Heilbrigðiseftirliti Suðurland og eru aðildarsveitarfélögin 14 talsins og eftirfarandi:

- ✚ *Ásahreppur*
- ✚ *Bláskógabyggð*
- ✚ *Flóahreppur*
- ✚ *Grímsnes- og Grafningshreppur*
- ✚ *Hrunamannahreppur*
- ✚ *Hveragerðisbær*
- ✚ *Mýrdalshreppur*
- ✚ *Rangárþing eystra*
- ✚ *Rangárþing ytra*
- ✚ *Skafthreppur*
- ✚ *Skeiða- og Gnúpverjahreppur*
- ✚ *Sveitarfélagið Árborg*
- ✚ *Sveitarfélagið Ölfus*
- ✚ *Vestmannaeyjabær*

Samtök heilbrigðiseftirlitssvæða á Íslandi voru stofnuð árið 2000 og er megingilgangur þeirra að vera málsvari og samráðs- og samstarfsvettvangur þeirra 10 heilbrigðiseftirlitssvæða sem starfa á vegum sveitarfélaga á Íslandi. Samtökin eru skipuð framkvæmdastjórum heilbrigðiseftirlitssvæðanna og formönnum heilbrigðisnefnda á landinu öllu.

Í hverri heilbrigðisnefnd eiga sæti 5 fulltrúar auk fulltrúa atvinnurekenda. Yfirlæknir heilsugæslu, skipaður af Landlækni viðkomandi svæðis starfar einnig með nefndinni með málfrelsi og tillögurétt. Náttúruverndarnefndir sveitarfélaga á eftirlitssvæðinu eiga rétt á að tilnefna fulltrúa sinn í nefndina og er sá fulltrúi án atkvæðisréttar skv. lögnum.

Yfirstjórn eftirlitsins er í höndum heilbrigðisnefndar en heilbrigðiseftirlitið, þ.á.m. heilbrigðisfulltrúar, starfa í umboði nefndarinnar.

Fram að aðalfundi Heilbrigðiseftirlits Suðurlands 21. október 2014 var Heilbrigðisnefnd Suðurlands skipuð eftirfarandi:

Gunnar Þorkelsson, formaður	880 Kirkjubæjarklaustur
varam. Eydís Indriðadóttir	851 Hella
Svanborg Egilsdóttir	800 Selfoss
varam. Ólafur Hafsteinn Jónsson	800 Selfoss
Páll Stefánsson	801 Selfoss
varam. Elínborg Ólafsdóttir	810 Hveragerði
Unnsteinn Eggertsson	845 Flúðir
varam. Jóhannes Sveinbjörnsson	801 Selfoss
Valur Bogason	900 Vestmannaeyjar
varam. Sigurhanna Friðþórsdóttir	900 Vestmannaeyjar
Fulltrúi atvinnulífsins:	
Guðmundur Geir Gunnarsson	800 Selfoss
varam. Oddur Árnason	861 Hvolsvöllur
Fulltrúi Landlæknis:	
Pétur Skarphéðinsson	Laugarási, 801 Selfoss

Eru fráfarandi nefndarmönnum þökkuð störf í nefndinni síðastliðinn fjögur ár.

Ný nefnd fyrir kjörtímabilið 2014-2018 er skipuð eftirfarandi aðilum:

Páll Stefánsson, formaður	Sveitarfélaginu Ölfusi
varam. Unnur Þormóðsdóttir	Hveragerði
Svanborg Egilsdóttir, varaform.	Árborg
varam. Ólafur Hafsteinn Jónsson	Árborg
Guðrún S. Magnúsdóttir	Bláskógabyggð
varam. Margrét Jónsdóttir	Flóahreppi
Valur Bogason	Vestmannaeyjabæ
varam. Sigurhanna Friðþórsdóttir	Vestmanneyjabæ
Þorgils Torfi Jónsson	Rangárþingi ytra
varam. Jóna Björk Jónsdóttir	Skaftárhreppi
Fulltrúi atvinnulífsins:	
Guðmundur Geir Gunnarsson	Árborg
Fulltrúi sóttvornalæknis:	
Pétur Skarphéðinsson	Heilsugæsla Laugarási

Heilbrigðisnefnd Suðurlands fundar á 4-8 vikna fresti, eftir þörfum og fyrirbyggjandi málum hverju sinni. Yfir sumarmánuðina hefur ekki verið fundað nema málefnið kalli á það.

Árið 2014 hélt Heilbrigðisnefnd Suðurlands eftirtalda fundi:

Fundur nr.	dags.
154	24. janúar 2014
155	14. mars 2014
156	29. apríl 2014
157	10. júní 2014
158	29. ágúst 2014
159	26. september 2014
160	14. nóvember 2014
161	12. desember 2014

Sex starfsmenn voru hjá Heilbrigðiseftirlits Suðurlands í fimm og hálfu stöðugildi. Birgir Þórðarson hætti á árinu eftir tuttugu og eitt ár í starfi hjá HES. Einn starfsmaður var í fæðingarorlofi hluta árs og var nýr starfsmaður ráðinn í afleysingar hluta af ári, bæði vegna fæðingarorlofs og starfsloka sbr. ofanefnt.

Á aðalfundi HES í október 2014 var samþykkt að auka stöðugildi hjá HES úr 5.5 í 6. Auglýst var í starfið í lok árs og Ágúst Óskar Sigurðsson ráðinn í 100% starf frá 1. janúar 2015.

Allir starfsmenn hafa réttindi til að starfa sem heilbrigðisfulltrúar. Háskólamenntun starfsmanna er ólík en styður vel við starfið á ólíkan hátt. Slíkt er kostur í jafn fjölbreyttu starfi eins heilbrigðiseftirlit er. Mikill reynsla og mannaður er í starfsmönnum Heilbrigðiseftirlits Suðurlands sem flestir hafa langan starfsaldur að baki.

Starfsmenn Heilbrigðiseftirlits Suðurlands voru árið 2014 eftirfarandi:

Nafn	starf	Starfshlutfall	
		%	starfsaldur/ár
Elsa Ingjaldsdóttir	framkvæmdastjóri	100	20
Sigrún Guðmundsdóttir	heilbrigðisfulltrúi	100	12
Áslaug Rut Áslaugsdóttir	heilbrigðisfulltrúi	100	11
María Berg Guðnadóttir	heilbrigðisfulltrúi	100	9
Stella Hrönn Jóhannsdóttir	heilbrigðisfulltrúi	100	2
Birgir Þórðarson	Heilbrigðisfulltrúi- sérverkefni	Hlutastarf	
Ágúst Óskar Sigurðsson	Heilbrigðisfulltrúi- afleysingar	Hlutastarf	

3. Starfsemi

Verkefni

Hér að neðan er samantekt yfir helstu verkefni Heilbrigðiseftirlit Suðurlands:

- Eftirlit og leyfisveitingar
- Umsagnir v/skipulagsmála, veitinga- og gistileyfa sýslumanna, umhverfismats o.fl.
- Sýnataka og rannsóknir á neysluvatni, matvælum og umhverfi – *sjá nánar í kafla 4.*
- Vöktun loftgæða og önnur umhverfsvöktun
- Fræðsla og þjónusta til starfsleyfisskyldra aðila og almennings
- Skráning á framkvæmd eftirlits og niðurstöðum mælinga

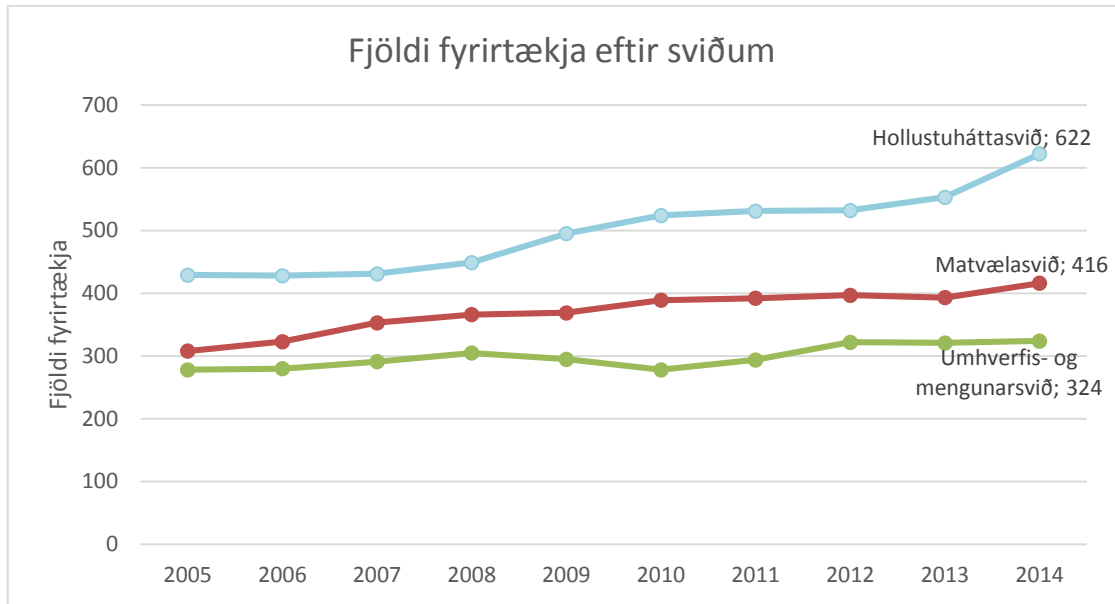
Umsagnir af ýmsu tagi er einnig drjúgur hluti daglegra starfa og getur vinna við gerð einstakra umsagna, sérstaklega er varðar umhverfismál og mat á umhverfisáhrifum framkvæmda, verið mikill og tímafrek. Aðalmarkmið Heilbrigðiseftirlits Suðurlands ár hvert er þó fyrst og fremst að sinna því reglubundna eftirliti sem fyrir liggur á árinu.

Um áramótin 2014-2015 fluttist allt fiskeldi til Umhverfisstofnunar sem samkvæmt lögum framselur það til Matvælastofnunar. Undir yfirumsjón Umhverfisstofnunar tekur Matvælastofnun þannig yfir eftirlit með fiskeldi sem heilbrigðiseftirlit sveitarfélaga hefur framfylgt til þessa.

Frá Heilbrigðiseftirliti Suðurlands fluttist eftirlit með 10 fiskeldisstöðvum til Umhverfisstofnunar, allar með fiskeldi á landi, stórar og smáar.

Reglubundið eftirlit

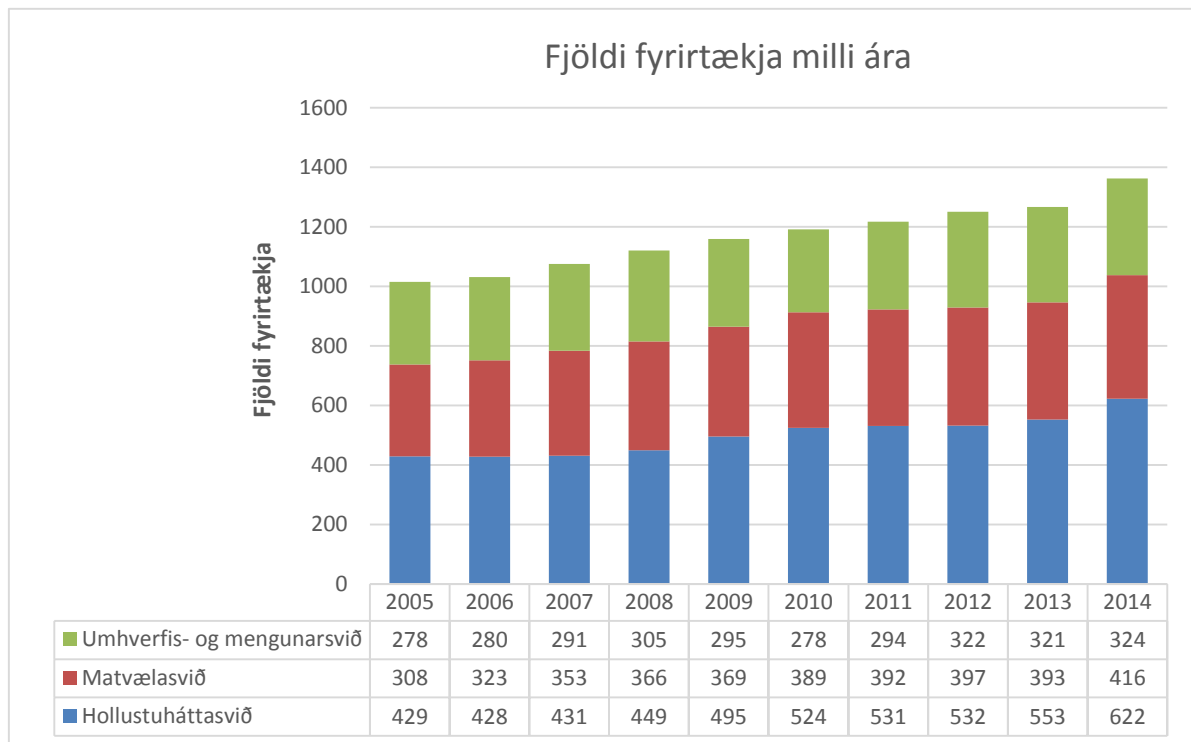
Á árinu 2014 var fjöldi eftirlitsskyldra aðila 1362 og eftirlitsferðir vegna þeirra alls 996. Til viðbótar eru svo ferðir vegna tilfallandi eftirlits, aukinnar tíðni, eftirfylgni, kvartana og þess háttar. Fjöldi eftirlitsferða getur verið nokkuð mismunandi milli ára og ræðst það helst af ákvörðun um fjölda heimsókna sem hvert fyrirtæki á að fá. Tíðnin getur þannig verið einu sinni á fjögura ára fresti upp í heimsóknir annan hvern mánuð.



Mynd 3. Fjöldi fyrirtækja eftir sviðum

Í árlegri eftirlitsáætlun, sem lögð er fram á fundi heilbrigðisnefndar í upphafi hvers árs, er að finna fjölda heimsókna sem markmiðið er að sinna á árinu. Í upphafi hvers ár liggja því fyrir skilgreint meginmarkmið sem vinna á út frá, auk undirmarkmiða á hvern málaflokk. Megináherslan er að sinna reglubundnu eftirliti í fyrirtækjum sem eiga að fá slíkt.

Á tíu ára tímabili hefur verið stöðug aukning eftirlitsskyldra aðila og er fastlega reiknað með fjölgun næstu árin, sérstaklega ef tekið er mið af vexti ferðaþjónustunnar á Suðurlandi.



Mynd 4. Fjölgun á fyrirtækjum með starfsleyfi.

Málaskrá og umsagnir

Á töflunum nr. 2 og 3 hér á eftir má sjá yfirlit yfir fjölda nýrra og lokinna mála hjá Heilbrigðiseftirliti Suðurlands fyrir árið 2014. Þessi mál eru fyrir utan reglubundið eftirlit, sem almennt er ekki talið til sérstakra mála. Þannig leiðir reglubundið eftirlit einungis til „máls“ þegar beita þarf fyrirtæki formlegum athugasemdum með frestum, og/eða þvingunaraðgerðum. Töflurnar sýna líka skiptingu milli einstakra málaflokka og eru þar umsagnirnar með mesta fjöldann. Umsagnir skiptast aðallega í tvo flokka, annars vegar umsagnir til sýslumanna vegna gisti- og veitingaleyfa og hins vegar umsagnir til skipulagsfulltrúa vegna hvers konar skipulagsmála.

Tafla 2. Fjöldi nýrra mála eftir helstu málaflokkum.

Tegund máls/mánuður	1	2	3	4	5	6	7	8	9	10	11	12	Samtals
Ýmis mál	3	4	0	6	4	0	1	0	0	0	0	0	18
Almennt mál	19	10	16	11	31	38	27	20	35	34	24	26	291
Brennuleyfi	0	0	0	0	0	0	0	0	0	0	0	1	1
Eftirlit	0	2	2	0	2	4	3	5	1	1	2	1	23
Skipulag umsagnir	3	1	5	0	3	8	4	10	6	4	1	2	47
Starfsleyfi	8	16	25	13	19	20	24	16	10	9	7	10	177
Tóbakssöluleyfi	0	1	5	2	1	2	2	0	0	2	1	4	20
Veitingar og gisting	8	16	11	13	27	13	34	10	3	5	3	8	151
Samtals	41	50	64	45	87	85	95	61	55	55	38	52	728

Tafla 3. Fjöldi lokinna mála eftir málaflokkum.

Tegund máls/mánuður	1	2	3	4	5	6	7	8	9	10	11	12	Samtals
Ýmis mál	24	11	6	40	2	1	3	11	15	25	0	8	146
Almennt mál	17	12	4	34	14	22	15	15	7	9	16	13	178
Eftirlit	0	1	1	0	0	1	1	2	1	0	5	0	12
Skipulag umsagnir	1	0	2	1	0	5	3	5	3	16	1	1	38
Starfsleyfi	9	14	13	32	16	27	16	23	4	12	14	6	186
Tóbakssöluleyfi	0	1	3	6	1	2	2	0	0	2	1	0	18
Veitingar og gisting	6	11	9	25	21	20	22	19	3	6	3	7	152
Samtals	57	50	38	138	54	78	62	75	33	70	40	35	730

Samstarf

Samstarfsstofnanir Heilbrigðiseftirlits Suðurlands út á við eru fyrst og fremst önnur heilbrigðiseftirlitssvæði, Umhverfisstofnun, Matvælastofnun og embætti skipulags- og byggingarfulltrúa, Sýslumanna og Lögreglu.

Þrjár formlegir vinnuhópar heilbrigðiseftirlitssvæða, Matvælastofnunar og Umhverfisstofnunar eru starfandi. Í samstarfi við Umhverfisstofnun eru starfandi tveir slíkir samstarfshópar, annars vegar um umhverfsgæði og hins vegar um hollustuhætti. Á slíkum fundum eru nýjungar/breytingar á löggjöf/reglugerðum kynntar og eftirlit samræmt betur á landsvísu, sem og tilfallandi mál rædd hverju sinni.

Umhverfis- og mengunarvarnahópur UST og HES fundar oftast á mánaðarfresti yfir vetratímam. Eftirlitsverkefni hópsins árið 2013 voru þauleldisbú og var farið á öll loðdýrabú á starfssvæði HES. Skýrsla um niðurstöður verkefnisins hefur enn ekki verið birt.

Hollustuháttahópur UST og HES fundar að jafnaði mánaðarlega yfir vetratímam og eru flestir þátttakendur með í gegnum síma. Árið 2014 var áhersla á eftirlit í samkomuhúsum þ.e.a.s. salir til útleigu – þar undir falla félagsheimili sveitarfélaga. Var eftirlitsverkefnið framkvæmt samhliða reglubundnu eftirliti. Hægt verður að nálgast skýrslu verkefnisins á heimasíðu Umhverfisstofunar www.ust.is þegar þær liggja fyrir.

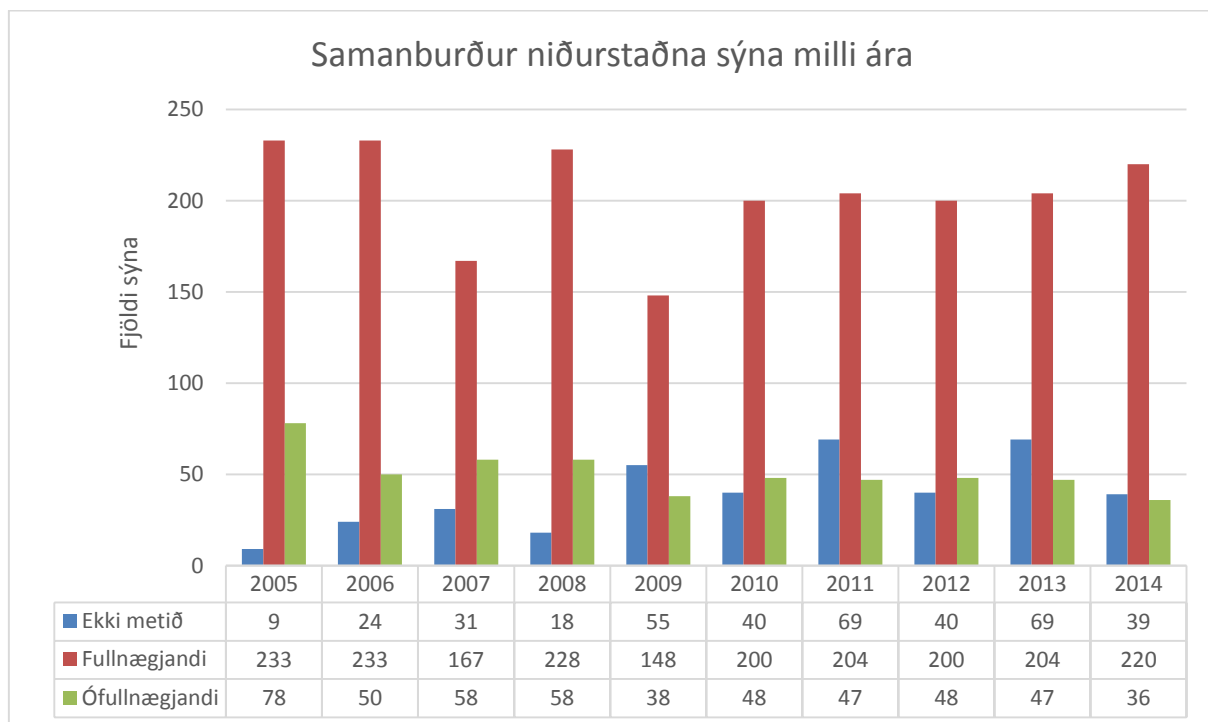
Í samstarfi við Matvælastofnun á Heilbrigðiseftirlit Suðurlands fulltrúa í *matvælahóp* sem fundar reglulega um matvælaeftirlit og málefni þess auk vinnuhóps um gerð á áhættumati matvælafyrirtækja og eftirlitshandbók fyrir heilbrigðiseftirlitssvæðin.

Jafnframt eru starfsmenn HES þátttakendur í sameiginlegum verkefnum um ma. gerð skoðunarhandbókar fyrir matvælaeftirlit, innleiðingu á nýju áhættumati ofl.

Gott samstarf var við hálendisvakt Lögreglunnar á Hvolsvelli um framkvæmd skoðunar á fjallaskálum þar sem Lögreglan skoðaði skála samhliða hálendisvakt sinni, skv. gátlista HES. Gátlistanum var svo skilað til embættisins til frekari mats. Góð og nákvæm vinna Lögreglunnar skilaði töluverðri hagræðingu, sérstaklega ef horft er til ferðatíma á umrædda staði. Vert er að skoða áframhaldandi samstarf sem er til hagsbóta fyrir alla, líka eftirlitsþega.

4. Sýnataka og niðurstöður

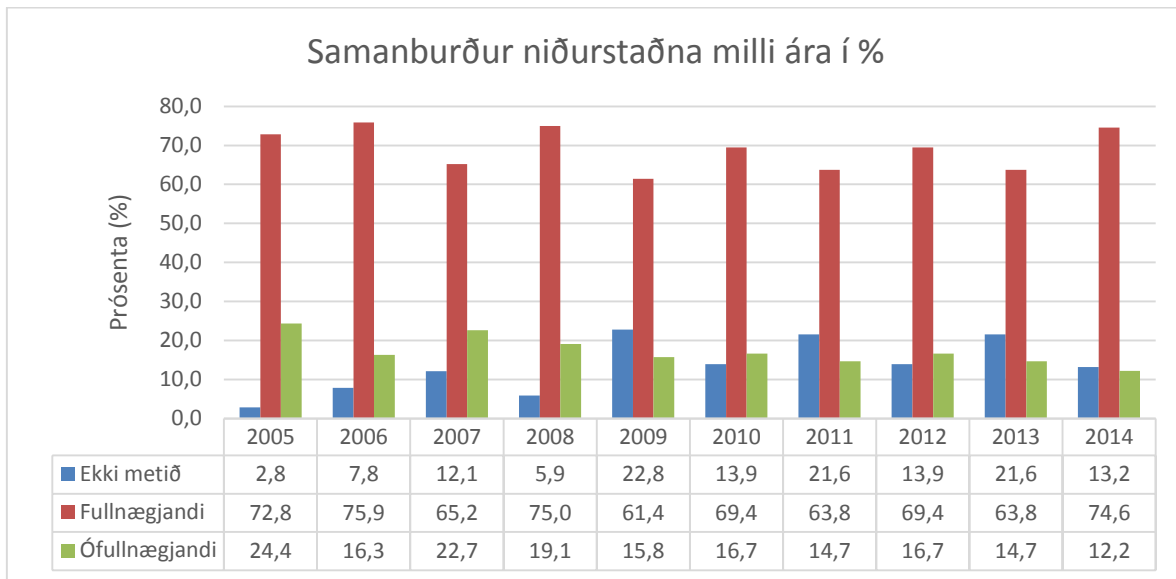
Árið 2014 voru 295 sýni tekin í eftirlitsferðum Heilbrigðiseftirlit Suðurlands. Undanfarin fimm ár hafa 302 sýni verið tekin að meðaltali á ári og 294 sé horft til síðustu tíu ára. Sýnatökur eru oft hluti af reglubundu eftirliti t.d. hjá vatnsveitum/-bólum, sund- og baðvatnsstöðum og fráveitukerfum svo eitthvað sé nefnt. Einstaklingar óska einnig stundum eftir sýnatökum þá helst neysluvatnssýnatökum sem er þá farið í. Stundum berast fyrirspurnir um sýnatökur vegna myglu en slík sýni tekur Heilbrigðiseftirlit Suðurlands ekki. Standist sýni ekki þær reglugerða/gæðakröfu sem til þeirra eru gerðar er málinu fylgt eftir með eftirfylgni og endurtekningu á sýnatöku.



Mynd 5. Samanburðu niðurstaðna milli ára.

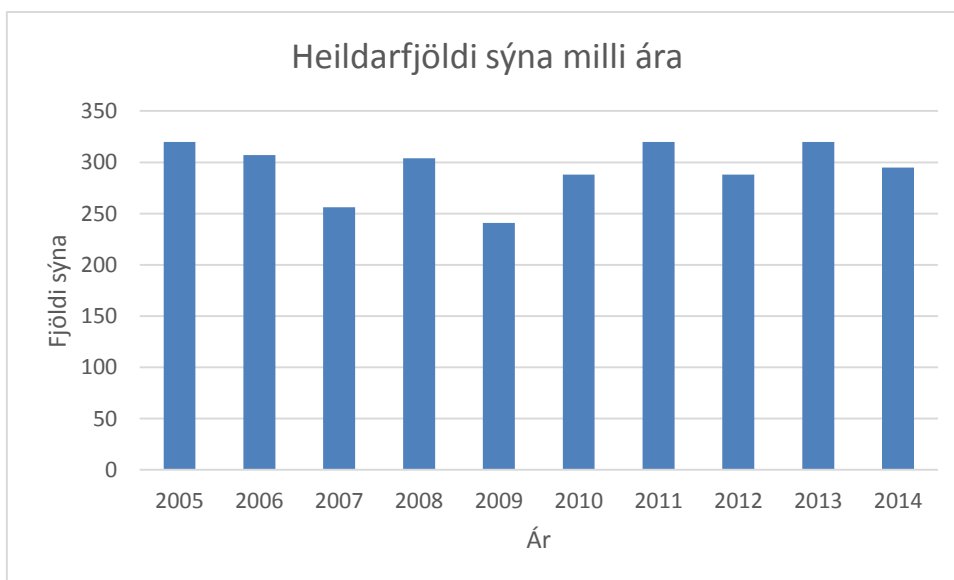
Mynd nr. 5 sýnir hvernig niðurstöður koma út milli ára. Þegar að rannsóknastofan MATÍS gefur út rannsóknarvottorðin fá þau ýmist niðurstöðuna ekki metið, fullnægjandi eða ófullnægjandi. Fullnægjandi uppfylla kröfur reglugerða meðan ófullnægjandi gerir það ekki. Niðurstaðan *ekki metið* fá sýni stundum þegar viðmiðunargildi eru ekki skýr í reglugerðum eða ekki til.

Á mynd nr. 6 má svo sjá heildarsamanburð niðurstaðna milli síðustu tíu ára í prósentum. Ánægjulegt er að sjá að hátt hlutfall fullnægjandi sýna og að hlutfall ófullnægjandi sýna hefur aldrei verið lægra.



Mynd 6. Samanburður niðurstaðna milli ára í %.

Mynd nr. 7 sýnir niðurstöður sýnatöku árið 2014 milli gerðir sýna. Ekki er hægt að draga neina eina ályktun á samanburði niðurstaðna milli ára þar sem að áherslur og aðrir þættir hafa e.t.v. kallað á mismunandi sýnatökur.

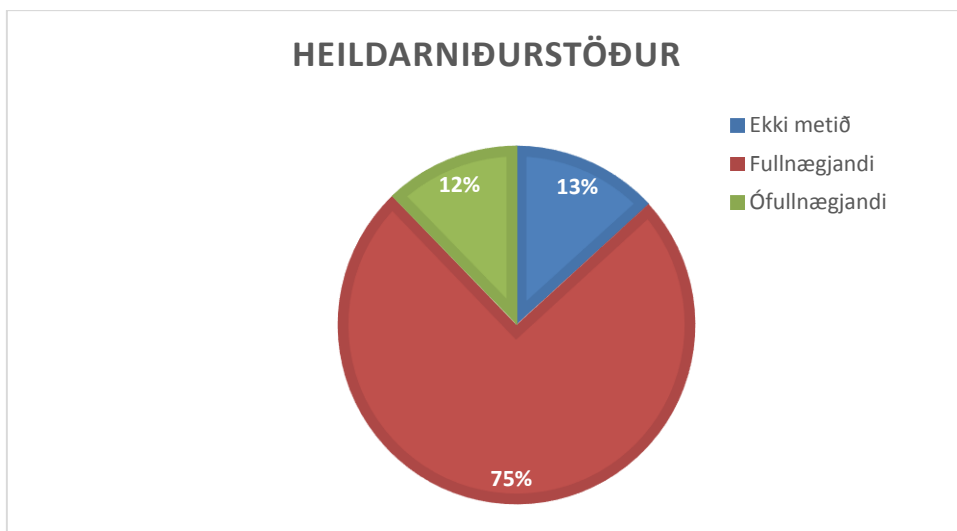


Mynd 7. Samanburður á heildarfjölda sýnatakna milli ára.

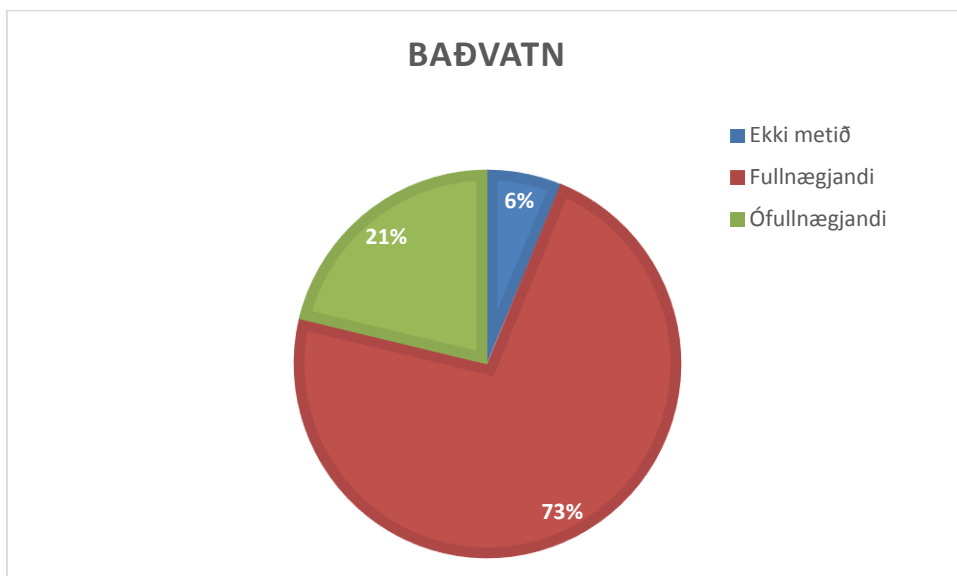
Tafla 4. Heildarniðurstöður sýnatöku árið 2014, skipt niður í helstu flokka sýna.

	Ekki metið	Fullnægjandi	Ófullnægjandi	Alls
Neysluvatn	1	126	10	137
Mjólkurís		9	2	11
Matvara	1	3		4
Baðvatn	7	82	24	113
Yfirborðsvatn/skólþ	26			26
Klaki	2			2
Önnur sýni	2			2
Samtals	39	220	36	295

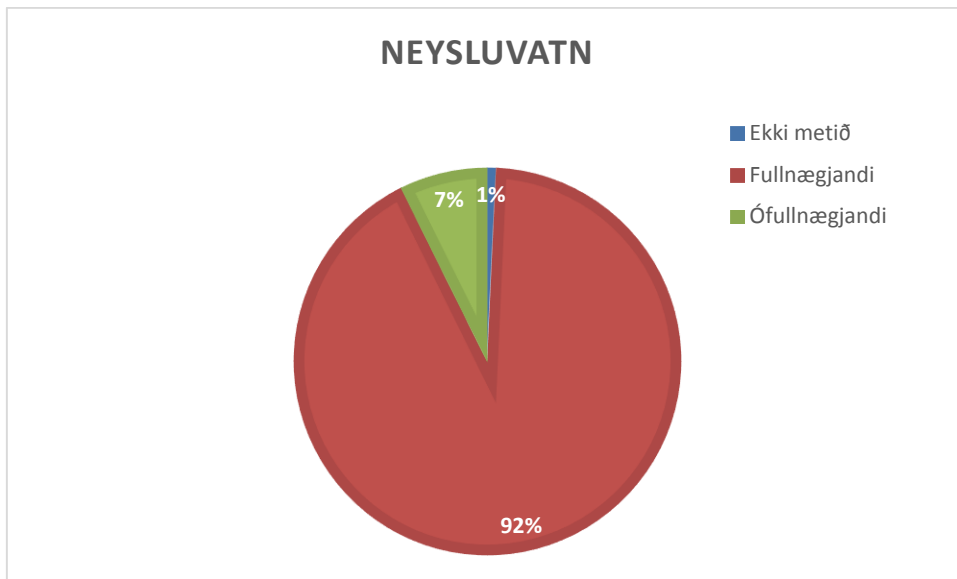
Kökukritin hér á eftir sýna hlutfallslega skipitngu niðurstaðna í mismunandi flokkum. Á mynd nr 8 má sjá heildarniðurstöður allra tegunda sýna sem tekin vorur árið 2014. Mynd 9 sýnir niðurstöður baðvatnssýna og mynd nr. 10 sýnir heildarniðurstöður neysluvatnssýna.



Mynd 8. Heildarniðurstöður sýnatöku í % eftir niðurstöðum..



Mynd 9. Niðurstöðum baðvatnssýna í % eftir niðurstöðum sýna.



Mynd 10. Niðurstöður neysluvatnssýna í % eftir niðurstöðum sína.

5. Hollustuhættir

Árið 2014 voru 622 fyrirtæki skráð á hollustuháttasviði. Undir hollustuháttasviðið falla fyrirtæki og stofnanir sem talin eru upp í fylgiskjali 1 í reglugerð nr. 941/2002 um hollustuhætti. Þetta eru m.a. menntastofnanir, samkomuhús þ.á.m. félagsheimili og kirkjur, gæsluvellir og opin leiksvæði, heilbrigðisstofnanir, íþróttamannvirki, sundsstaðir, sambýli, dvalarheimili, hestaleigur, snyrtistofur og skyld starfsemi svo eitthvað sé nefnt.



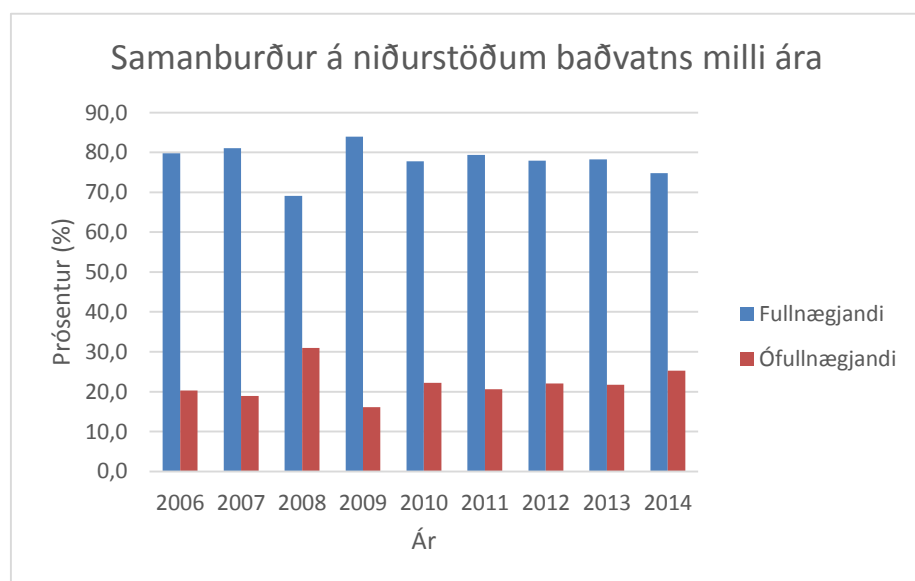
Mynd 11 Handlaugar í leikskóla.

Baðvatn

Það að reka sund- og baðstað er krefjandi vinna sem krefst góðra og agaðra vinnubragða, fylgjast þar með mörgum þáttum daglega og er ábyrgðartilfinning starfsfólks þá mikilvæg. Enginn vill fara á sund- og baðstað þar sem aðstaðan er skítug og/eða viðhald þess lélegt, gæði baðvatns slæm eða laugargæsla bágborin. Það er því samspil margra þátta sem verða að ganga upp og eitt af því sem horft er til við eftirlit heilbrigðiseftirlitsins.

Sýnataka úr laugum er einn þáttur í því eftirliti og er áhugavert að bera niðurstöður undanfarinna ára saman, samanber mynd 12. Á henni má sjá gæði baðvatns standast þær kröfur sem til þess eru gerðar í 77-83% tilvika (78% að meðaltali) sem eru slakari niðurstöður en á landsvísu þar sem 82,4% sýna eru að standast kröfur, samanber tölur teknar úr skýrslu Umhverfisstofnunar.

Ástæður þess að vatnið stenst ekki gæðakröfur má oft rekja til þess að klörgildi (á fríum klór) hefur dottið niður, það getur gerst þegar klórdælur/-skynjarar bila eða vanstillast. Miklu máli skiptir einnig að starfsfólk sé upplýst, hafi skilning á því sem það er að gera og bregðist við ef eitthvað út af ber. Við mælingar á klór eru gildi á fríum klór og bundnum klór mæld. Bundinn klór er klór sem hefur bundið óhreinindum í vatninu. Fleiri þættir hafa áhrif á hreinleika baðvatnsins eins og að



Mynd 12. Samanburður á niðurstöðum baðvatnssýna frá árinu 2006 til 2014 í prósentum.

gestir þvoi sér áður en gengið er til laugar, fjöldi baðgesta vs. afkastageta hreinsibúnaðar, veður, umhverfið o.fl.

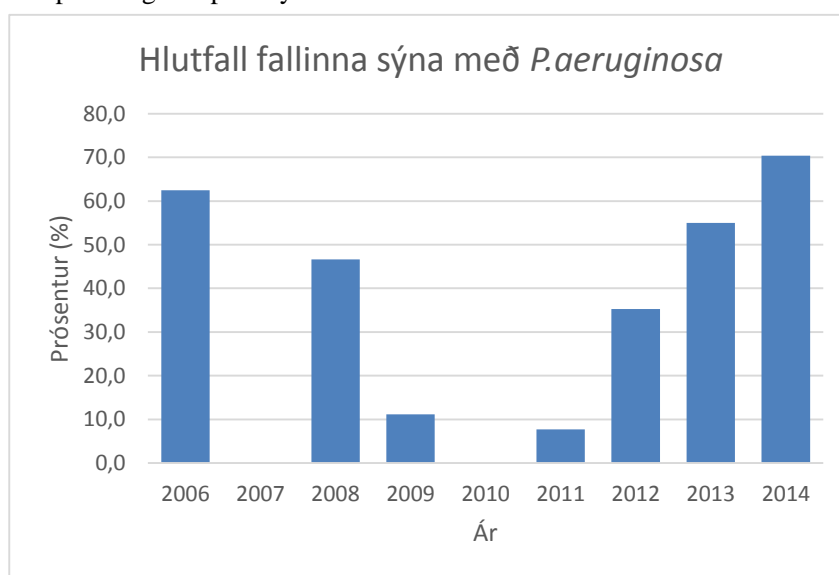
Hreinsikerfi lauga er skipt í þrjá flokka og eru laugar flokkaðar eftir því samkvæmt reglugerð. Nákvæmni í stýringu og sjálfvirkni er mismunandi milli kerfa en undanskilur þó ekki neina laug frá þeim kröfum sem gerðar eru til baðvatns. Ætla má þó að innra eftirlit þeirra staða þar sem að sjálfvirkni er lítil/engin þurfi að vera meira og annarsskonar en á þeim stöðum þar sem að sjálfvirkni er mikil með lokuðu hreinsikerfi.

Sé mynd 12 skoðuð má sjá árið 2008 kom illa út má að hluta til rekja til breytingar á hreinsikerfi nokkurra lauga og byrjunarörðugleikum þeim tengdum. Hluta af ástæðu síðustu tveggja ára (þ.e. 2013 og 2014) má rekja til þess að köld ker hafa skotið upp kollinum á sund- og baðstöðum Suðurlands. Köld ker eru laugar með köldu óklóruðu vatni og hafa niðurstöður þeirra sýna komið illa út, óheimilt er að hafa óklórað baðvatn nema að fengnu samþykki heilbrigðisnefndar, samanber reglugerð nr. 814/2010 um hollustuhætti á sund- og baðstöðum, von er á reglugerðabreytingu þar sem að köld ker verða skilgreind betur í reglugerðinni.

Baðvatnssýni falla sé gerlafjöldi við 37°C of hár (meiri en 1.000), það sé kólígerlar (og saurkólí) í baðvatninu eða örverur af tegundinni *Pseudomonas aeruginosa* finnist í því.

- *Kólígerlar eru þarmabakteríur og geta valdið þarma- og magabólgu. Slíkar sýkingar eru ekki algengar af völdum sundlaugarvatns þar sem kólígerlar þola illa klór. Kólígerlar eiga því ekki að finnast í sundlaugarvatni sé klórskömmtun eðlileg*
- *Örverur af tegund Pseudomonas er víða að finna í náttúrunni en sumar þeirra geta valdið sjúkdómum.. P. aeruginosa sem getur við sérstakar aðstæður verið skæð í heitum pottum, iðulaugum, þar sem hún vex við hátt hitastig, 42°C. Ef hitastig vatnsins er hátt og sótthreinsun ekki næg, fjölga örverurnar sér s.s í leiðslum, síum og þar sem veggir eru óþéttir og berast þannig út í sundlaugarvatnið (venjulega í miklum fjölda), auk þess að fjölga sér í sjálfu laugarvatninu. P. aeruginosa m.a. getur valdið húðútbrotum, þvagfærasýkingum og óþægindum í augum*

Eins og sjá má er árið 2014 í slakara lagi en 25,2% sýna féllu og hafa niðurstöður ekki verið jafn slæmar og árið 2008 en þá féllu 30,9% sýna. Áhugavert er að taka saman sýni undanfarinna ár og athuga hversu mörg sýni hafa fallið vegna *P.aeruginosa*, samanber mynd 13. En þar má sjá að tíðni *P.aeruginosa* er mikil í ár, ekki er hægt að fullyrða neitt eitt sem veldur en af reynslu heilbrigðisfulltrúa má segja að mikið álag á hreinsikerfi sé einn þáttur og auk þess nýmælis að hafa baðvatn óklórað.



Mynd 13. Hér má sjá hlutfall fallinna sýna þar sem að *P. aeruginosa* fannst.

Útleiga sumarhúsa og íbúða



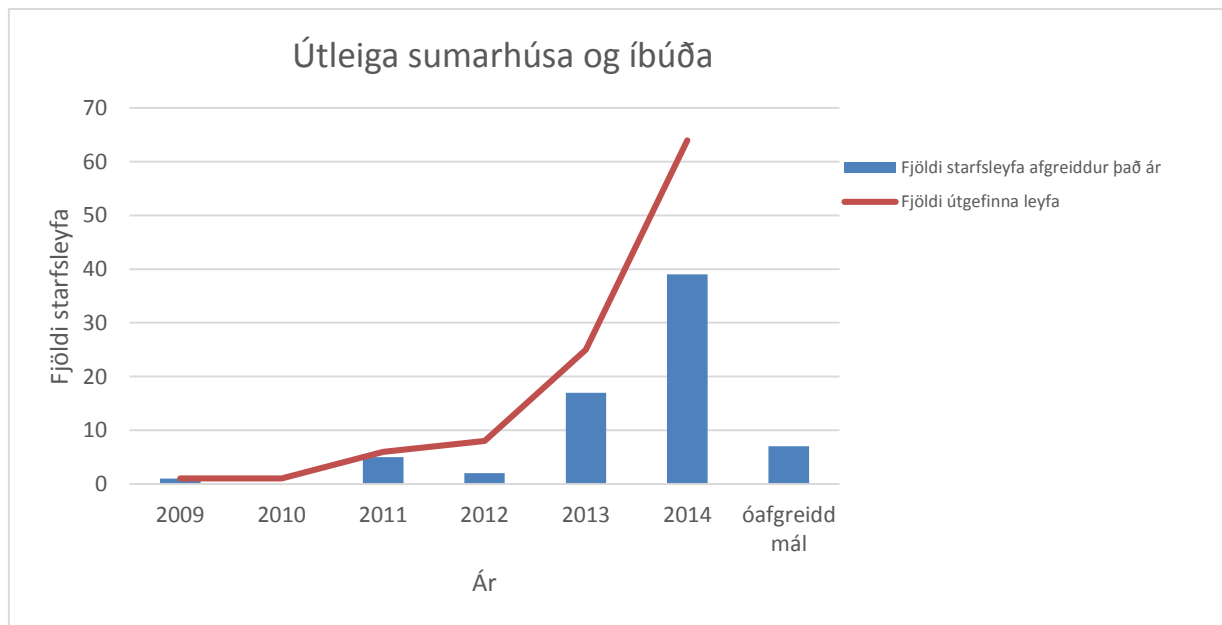
Mynd 14. Gistipláss í fjallaskála.

Það sem að einkenndi árið 2014 var áframhaldandi aukning á starfsleyfisveitingum vegna útleigu sumarhúsa og íbúða í skammtímaútleigu, samanber mynd nr. 15. Reikna má með áframhaldandi fjölgun slíkra staða en í árslok 2014 voru 6 starfsleyfisumsóknir óafgreiddar.

Sumarhús og íbúðir þar sem leigugjaldið miðast við viku eða skemri tíma fellur undir reglugerð um

veitingastaði, gististaði og skemmtanahald nr. 585/2007. Sé leigugjaldið hinsvegar meira en vika fellur útleiga á húsunum undir lög 36/1994 um húsaleigu og er þá ekki um starfsleyfisskylda starfsemi að ræða.

Á mynd 15 má síðan sjá aukningu í fjölda starfsleyfa sem gefin hafa verið út frá árinu 2009. Einnig hafa heilbrigðiseftirlitið borist umsóknir vegna útleigu á gestahúsum sumarhúsa og hefur þeim umsóknum verið hafnað bæði af HES og skipulagsyfirvöldum. Þó er heimilt að leigja út sumarhús með gestahúsum en ekki gestahúsið eitt og sér.



Mynd 15. Rauða línan sýnir heildarfjölda útgefina starfsleyfa hjá Heilbrigðiseftirlit Suðurlands. Bláu súlurnar sýna fjölda starfsleyfa afgreidd á hverju ári fyrir sig.

6. Matvæli

Matvælafyrirtæki eru skilgreind í lögum nr. 93/1995 um matvæli og er framleiðsla og dreifing matvæla háð leyfi heilbrigðisnefndar og eru dæmi um slík matvælafyrirtæki: vatnsveitur, garðyrkjustöðvar með pökkun, matvöruverslanir, veitingastaðir, fiskbúðir, kjötvinnslur í smásöluverslunum og ísgerðir svo eitthvað sé nefnt. Eftirlit hefur verið með svipuðu sniði á árinu 2014 og undangengin ár.

Áhættumat og eftirlitshandbók

Á vorkundi heilbrigðiseftirlitssvæðanna og Matvælastofnunar árið 2012 var samþykkt að unnið yrði að áhættuflokkun matvælafyrirtækja. Annars vegar felur þetta í sér samræmingu á eftirliti milli heilbrigðiseftirlitssvæða og hins vegar nokkurs konar umbunarkerfi fyrir fyrirtæki sem standa sig vel eða til að auka eftirlit með þeim fyrirtækjum sem eru staðin að brotum á reglugerðarákvæðum.

Jafnframt áhættuflokkun hefur verið unnið að gerð eftirlitshandbókar sem nú er í burðarliðnum og verður gagnlegt verkfæri fyrir bæði eftirlitsaðila sem og eftirlitsþegana, þar sem handbókin verður opin á vefnum um leið og hún hefur verið gefin út. Samhliða þessu hefur heilbrigðiseftirlitssvæðunum boðist að kaupa tölvuskráningarkerfi Matvælastofnunar, ÍsLeyf til að halda utan um eftirlitið. Heilbrigðiseftirlit Suðurlands hefur lokið áhættugreiningu matvælafyrirtækja á Suðurlandssvæði en hefur ekki keypt aðgang að ÍsLeyfi þar sem þegar er til staðar hjá embættinu ágætt skráningarkefi sem heldur utan um eftirlitið. Þrjú heilbrigðiseftirlitssvæði hafa hins vegar tekið að sér að prófa notkun gagnagrunnsins og verður spennandi að fylgjast með framgangi mála.

Eftirlitsverkefni og annað samstarf

Örugg matvæli

Heilbrigðiseftirlit Suðurlands tók þátt í samstarfsverkefni MAST og MATÍS um örugg matvæli sem hófst í upphafi árs 2014. Um er að ræða nýja útfærslu á áður IPA-styrktu verkefni sem nú er unnið í samstarfi við Þjóðverja. Markmið verkefnisins er að bæta innlenda rannsóknaraðstöðu með kaupum á mælingartækjum og þjálfun rannsóknamanna og eftirlitsmanna. Með verkefninu verður okkur kleift að framkvæma allar lögbundnar aðskotaefnamælingar innanlands og öðlast sérþekkingu og þjálfun í tengslum við framkvæmdina.

Eftirlitsverkefni um matvælasnertiefni

Samnorrænt eftirlitsverkefni á matvælasviði var um matvælasnertiefni sem Heilbrigðiseftirlit Suðurlands tók þátt í varðaði það einkum plastefni og er hægt að sjá niðurstöður þess á heimasíðu Matvælastofnunar.

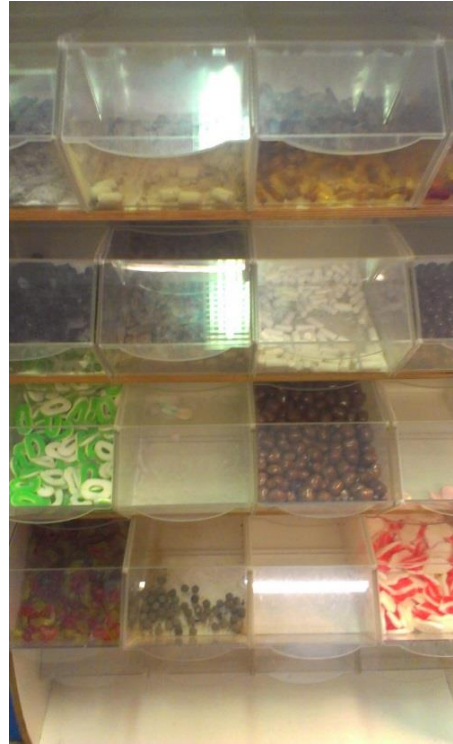
Eftirlitsverkefni um sýnatökur á erlendu alifuglakjöti

Landsbundið verkefni var sýnataka á erlendu alifuglakjöti í verslunum. Tilgangur verkefnisins var að kanna tíðni salmonellu og campylobacter í erlendu alifuglakjöti á markaði héraðs og hvort um lyfjapolna stofna væri að ræða. Hér á landi gilda strangari reglur en hjá ESB hvað varðar salmonellu í alifuglum á markaði því hér skulu alifuglar vera lausir við salmonellu en ESB reglugerðin miðar við að ekki séu til staðar tegundirnar *S. typhimurium* og *S. enteritidis*.

Fugla sem greinst hafa með campylobacter er hins vegar heimilt að markaðssetja hafi þeir verið frystir eða hitameðhöndlaðir. Því má gera ráð fyrir að campylobacter finnist í frosnum alifuglum á markaði.

Matvælahópur

Heilbrigðiseftirlit Suðurlands á fulltrúa í matvælahópi sem er samstarfsvettvangur Matvælastofnunar og heilbrigðiseftirlits sveitarfélaga. Markmið hópsins er að stuðla að samráði og samhæfingu milli MAST og heilbrigðiseftirlitssvæða og tryggja upplýsingaflæði milli aðila. Lög nr. 93/1995 um matvæli kveða á um samræmingarhlutverk MAST með matvælaeftirliti á landsvísu. Sameiginlegur vinnuhópur á sviði matvælaeftirlits gegnir mikilvægu hlutverki við samræmingu slíks eftirlits. Helstu verkefni hópsins er að sjá um samráð vegna samræmingar og framkvæmdar eftirlits með matvælum, taka fyrir vandamál sem upp koma í eftirliti og leita leiða til að leysa þau, skipuleggja samræmd eftirlitsverkefni, taka þátt í skipulagi menntunar/þjálfunar þeirra sem starfa við opinbert matvælaeftirlit og ekki síst að vera vettvangur upplýsingamiðlunar um matvælaöryggis- og eftirlitsmál.



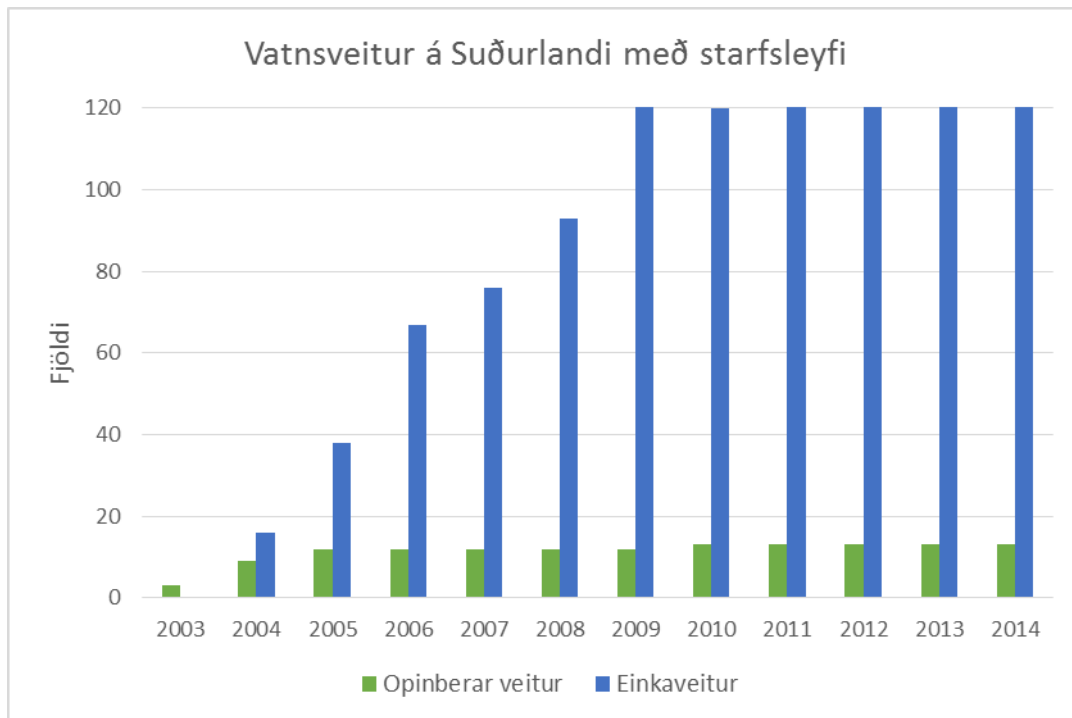
Mynd 16. Sælgætisbar án merkinga um innihaldslýsingar

Nýjar reglur um merkingar matvæla

Ný reglugerð um miðlun upplýsinga um matvæli til neytenda tók gildi í desember 2014. Kemur hún í stað reglugerða um merkingu matvæla, um merkingu næringargildis matvæla ásamt tveimur reglugerðum varðandi merkingu jurtastanóla ofl., koffíns og kíníns. Þannig verða tvær megin reglugerðir varðandi merkingar á matvælum, því auk þessarar reglugerðar verður fullyrðingareglugerðin áfram í gildi en hún er frá 2010. Framundan eru því verkefni við að framfylgja nýrri reglugerð, þar sem um töluverðar breytingar er að ræða.

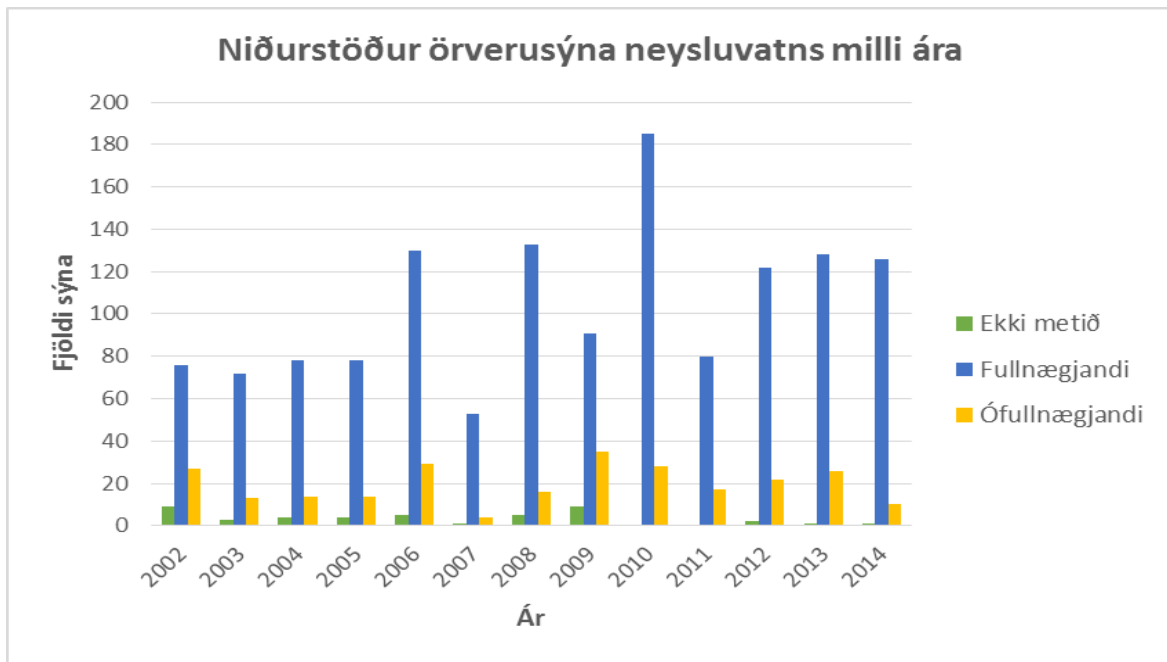
Neysluvatn

Á svæði Heilbrigðiseftirlit Suðurlands eru fjölmargar vatnsveitur eins og kemur fram á mynd nr. 17 og er heildarfjöldi starfsleyfa vegna neysluvatns 136. Kemur skiptingin fram á milli vatnsveitna í opinberri eigu og hinna sem eru einkaveitur. Stærstu vatnsveiturnar eru reknar af sveitarfélögum.



Mynd 17. Fjöldi vatnsveita með starfsleyfi milli ára.

Vatnsgæði eru almennt góð eins og hægt er að lesa úr mynd nr 18, á næstu blaðsíðu. Það er nokkuð mismunandi hver fjöldi sýna er milli ára, skýringar á toppi árið 2006 var áttak í neysluvatnsmálum og fjöldi afgreiddra starfsleyfa vegna vatnsbóla hjá mjólkurframleiðendum. Á árinu 2008 var stór jarðskjálfti á Suðurlandi sem skýrir mikinn fjölda sýna á því ári og á sama hátt skýrir eldgos í Eyjafjallajökli fjölda sýna á árinu 2010. Aðgangur að hreinu og heilnæmu vatni er forsenda fyrir búsetu. Hér á landi eru sérstakar aðstæður varðandi neysluvatn þar sem neysluvatn er almennt veitt ómeðhöndlað til neytenda. Mikilvægast er að frágangur vatnsbóla sé með þeim hætti að ekki komist yfirborðsvatn að til að menga neysluvatnið. Einnig er mikilvægt að skilgreina vatnsvernd umhverfis vatnsból til að koma í veg fyrir mengun neysluvatns.



Mynd 18. Niðurstöður sýnatakna á neysluvatni undanfarin ár.

7. Umhverfis- og mengunarvarnir

Undir umhverfis- og mengunarvarnir fellur eftirlit og starfsleyfagerð vegna starfsemi eins og t.d. verkstæða, bensín- og olúafgreiðslustöðva, gámastöðva, margvíslegra framleiðslustaða, fiskvinnsla, sláturhúsa, hreinsistöðva fráveitumannvirkja, vatnsafls- og varmavirkjana o.fl. Auk almenns umhverfiseftirlits, sýnatöku og umsagna um margvíslega þætti er varða umhverfismál og mengunarvarnir, m.a. skipulagsmál og umhverfismat vegna framkvæmda.

Helstu lög og reglugerðir sem starf á sviði umhverfis- og mengunarvarnaeftirlits byggir á eru lög nr. 7/1998 um hollustuhætti og mengunarvarnir, reglugerð nr. 785/1999 um starfsleyfi fyrir atvinnurekstur sem getur haft í för með sér mengun, reglugerð nr. 786/1999 um mengunarvarnaeftirlit, reglugerð nr. 798/1999 um fráveitur og skólp, lög nr. 106/2000 um mat á umhverfisáhrifum, svo fátt eitt sé nefnt.

Eftirlitsskyldir aðilar á umhverfis- og mengunarvarnasviði voru 324 árið 2014 sem er svipaður fjöldi og undanfarin ár. Flest fyrirtæki leggja metnað í að halda umhverfi sínu hreinu og flokka þann úrgang sem frá þeim kemur, en oft má þó gera betur, því misbrestur er stundum á að úrgangi sé skilað til móttökustöðvar. Vill hann því safnast upp fyrir utan fyrirtækin þar sem hann er bæði til lýta og ama. Þá er einnig algengt að vökvaheld plön og olú- og/eða fituskiljur á fráveitu vanti, þar sem unnið er með olíur, fitu o.þ.h. sem geta stíflað og/eða takmarkað virkni hreinsivirkja.



Mynd 19. Rusl eða verðmæti fyrir utan fyrirtæki er umhverfinu oft ekki til sóma.

Niðurstöður loftgæðamælinga

Heilbrigðiseftirlit Suðurlands hefur eftirlit með fjórum loftgæðamælum í eigu Orkuveitu Reykjavíkur vegna útblásturs brennisteinsvetnis frá Hellisheiðarvirkjun og Nesjavallavirkjun.

Loftgæðamælarnir eru staðsettir í Norðlingaholti, í Hveragerði, á Hellisheiði og á Nesjavöllum. Verkfræðistofan Vista hefur umsjón með ofangreindum mælum, þ.e. daglegum rekstri og kvörðunum, og Nýsköpunarmiðstöð Íslands hefur umsjón með yfirferð og leiðréttingu gagna.

Orkuveita Reykjavíkur fékk í júní 2014 undanþágu frá hertum kröfum um leyfilega losun brennisteinsvetnis skv. reglugerð nr. 514/2010 um styrk brennisteinsvetnis í andrúmslofti, á meðan fyrirtækið vinnur að því að finna hagkvæma og umhverfisvæna lausn á hreinsun brennisteinsvetnis úr útblæstri virkjana sinna. Þetta verkefni gengur undir nafninu SulFix og felst í því að dæla brennisteinsvetni og koldíoxíð niður í jarðvarmageyminn aftur með það fyrir augum að gasið bindist varanlega í berglögin sem steindir.

Í júní var tekin í notkun lofthreinsistöð við Hellisheiðarvirkjun sem áætlað er að hreinsi allt að 25% alls þess brennisteinsvetnis sem kemur frá virkjuninni. Hefur rekstur lofthreinsistöðvarinnar gengið framur vonum það sem af er.

Í júlí var reglugerð nr. 514/2010 um styrk brennisteinsvetnis í andrúmslofti breytt á þann veg að leyfilegt er að styrkur hlaupandi 24 klst. meðaltals má nú 3 sinnum á ári fara yfir $50\mu\text{g}/\text{m}^3$ í stað aldrei áður. Tilkynna skal með formlegum hætti þegar styrkur brennisteinsvetnis í andrúmslofti hefur að meðaltali verið yfir $150\mu\text{g}/\text{m}^3$ í þrjár klukkustundir samfellt, en hert ákvæði gerðu ráð fyrir að mörkin væru við $50\mu\text{g}/\text{m}^3$.

Í september var tekin ákvörðun, að beiðni Umhverfisstofnunar, að loftgæðamælum Orkuveitunnar yrði breytt á þann hátt að þeir mæli brennisteinsdíoxíð (SO_2) í andrúmslofti samhliða brennisteinsvetni þar sem veruleg brennisteinsdíoxíðmengun barst yfir landið frá eldgosinu í Holuhrauni. Þessi breyting á mælitækjunum, sem gerð var 22. september 2014, er þess valdandi að mælingar á H_2S eru ónákvæmari en ella, sérstaklega á meðan háir SO_2 toppar ganga yfir. Er tekið tillit til þessa við yfirferð mælinga síðasta ársfjórðung ársins 2014. Frummælingar gagna þarfnast lagfæringa af ýmsum ástæðum. T.d. þarf að fjarlægja mælingar sem eru rangar eða vafasamar, t.a.m. þær mælingar sem skráðar eru á meðan kvörðun stendur. Þá þarf að fella mælingar að núll-línu (grunnlínu), en öll mælitæki hafa tilhneigingu til einhvers reks frá núlllínu yfir lengra tímabil. Þar sem verið er að mæla á míkroskala má segja að mælistöðvarar séu viðkvæmar og þarfnast mælarnir „umhyggju“ til að vera nákvæmir í mælingum.

Í gildi er samræmd verklagsregla, sem gefin er út af Umhverfisstofnun, OR, LV og HS-Orku um úrvinnslu gagna úr H₂S loftgæðamælum. Þar segir að til að ársmeðaltalsmæling teljist áreiðanleg skal viðkomandi mælitæki hafa mælt á viðkomandi mælistað a.m.k. 90% af almanaksárinu. Ef mælingar liggja niðri vegna óviðráðanlegra orsaka til lengri tíma skal einungis birta mánaðarmeðaltöl fyrir mælda mánuði.

Skv. reglugerð nr. 514/2010 um styrk brennisteinsvetnis í andrúmslofti skal

- a) styrkur hlaupandi 24 klst. meðaltals ekki fara oftar en 3 sinnum á ári yfir 50µg/m³.
- b) ársmeðaltal ekki fara yfir 5µg/m³.
- c) tilkynna almenningi með formlegum hætti þegar styrkur brennisteinsvetnis í andrúmslofti hefur að meðaltali verið yfir 150µg/m³ í þrjár klukkustundir samfellt.

Klukkustundarmeðaltal er reiknað sem meðaltal allra 10 mínútna mælinga hverrar klukkustundar.

Hlaupandi 24 klst. meðaltal er reiknað hverju sinni sem meðaltal núverandi klukkustundarmeðaltals og 23 klukkustundarmeðaltals næst á undan.

Ársmeðaltal er reiknað sem meðaltal allra klukkustundameðaltala ársins.

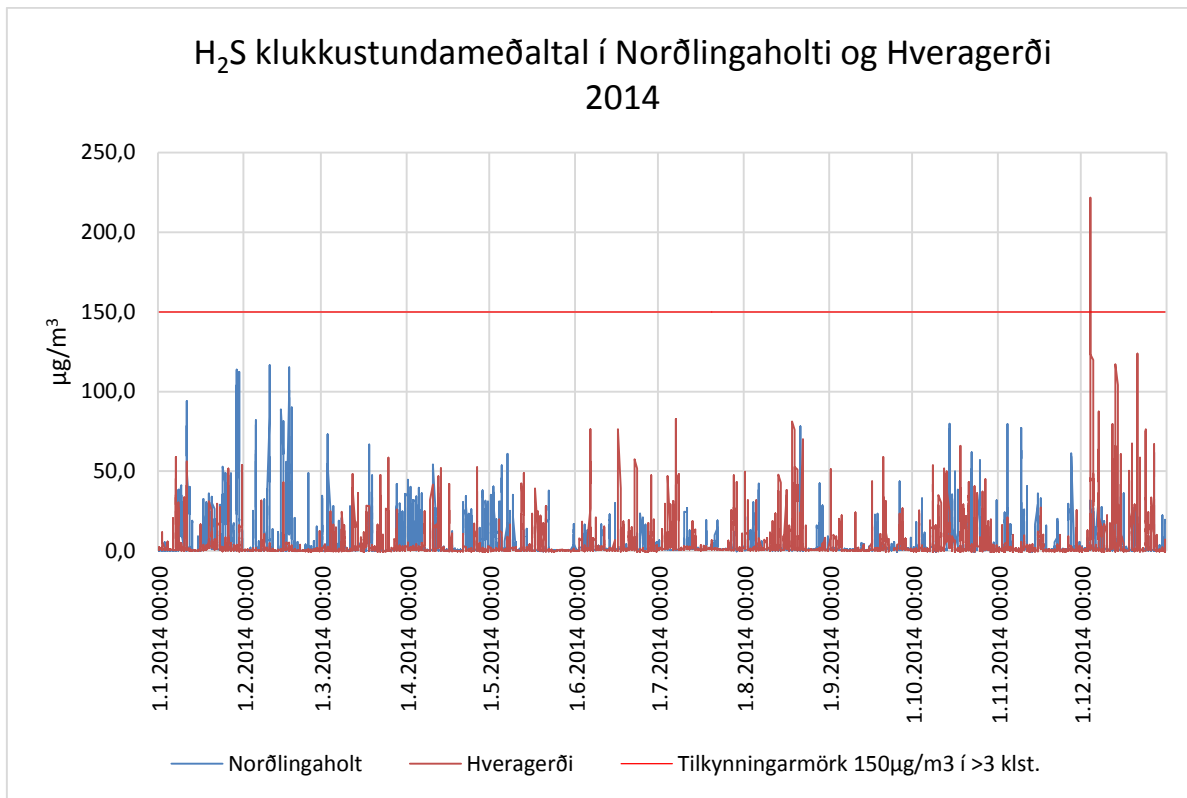
Árið 2014 var uppitími mælitækja í Norðlingaholti 99,3% og í Hveragerði 99,4%. Því eru frummælingar til útreiknings ársmeðaltals á báðum stöðum taldar áreiðanlegar.

Hlaupandi 24 klst. meðaltal fór tvisvar sinnum yfir 50µg/m³ á árinu, en það var í Norðlingaholti í lok janúar og um miðjan febrúar.

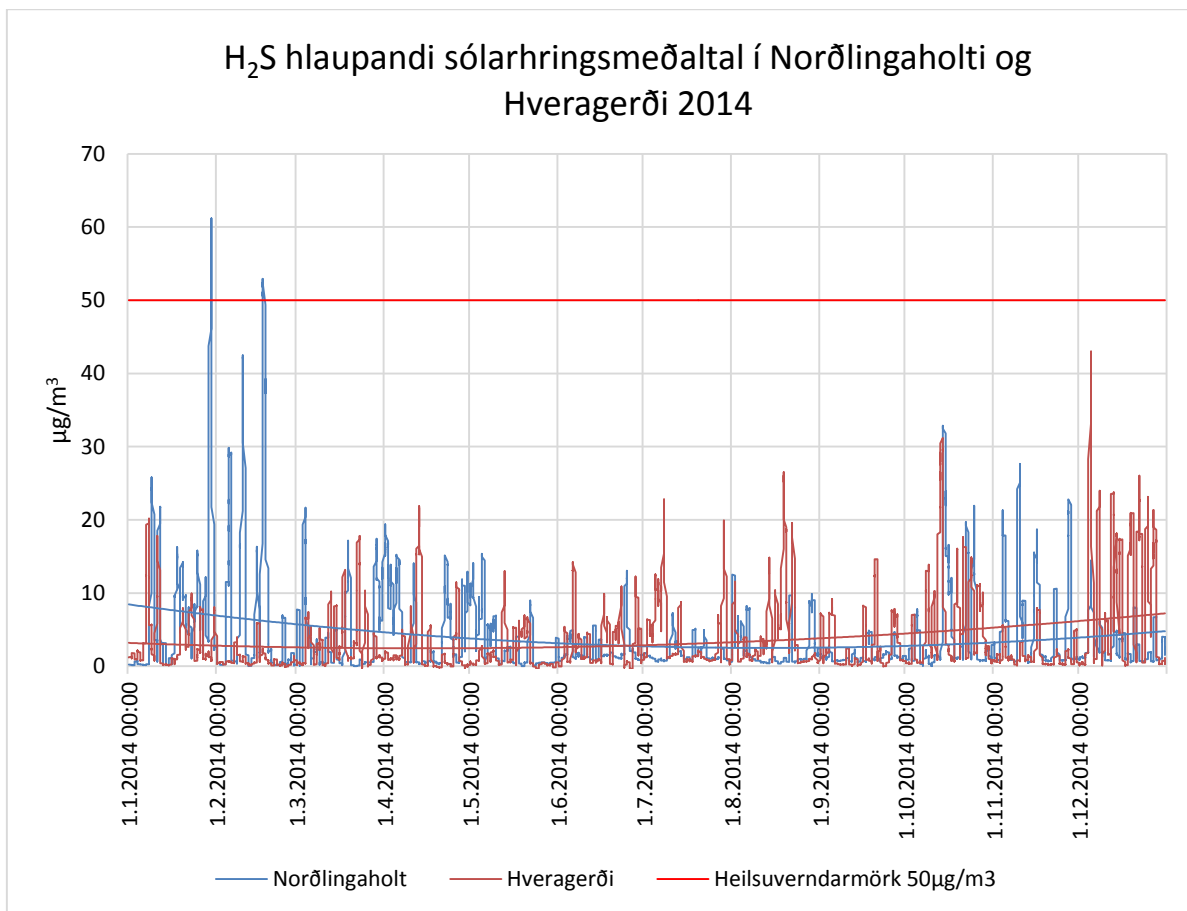
Ársmeðaltal ársins 2014 í Norðlingaholti var 4,0µg/m³ en 3,7µg/m³ í Hveragerði.

Styrkur brennisteinsvetnis í andrúmslofti fór aldrei yfir tilkynningamörk (150µg/m³ í 3 klst. samfellt) á árinu.

Niðurstaða loftgæðamælinga í byggð vegna útblásturs brennisteinsvetnis frá virkjunum Orkuveitu Reykjavíkur á Hellisheiði og á Nesjavöllum var því innan þeirra marka sem sett eru í ákvæðum reglugerðar nr. 514/2010 um styrk brennisteinsvetnis í andrúmslofti.



Mynd 20 Klukkustundameðaltal H₂S í Norðlingaholti og Hveragerði.



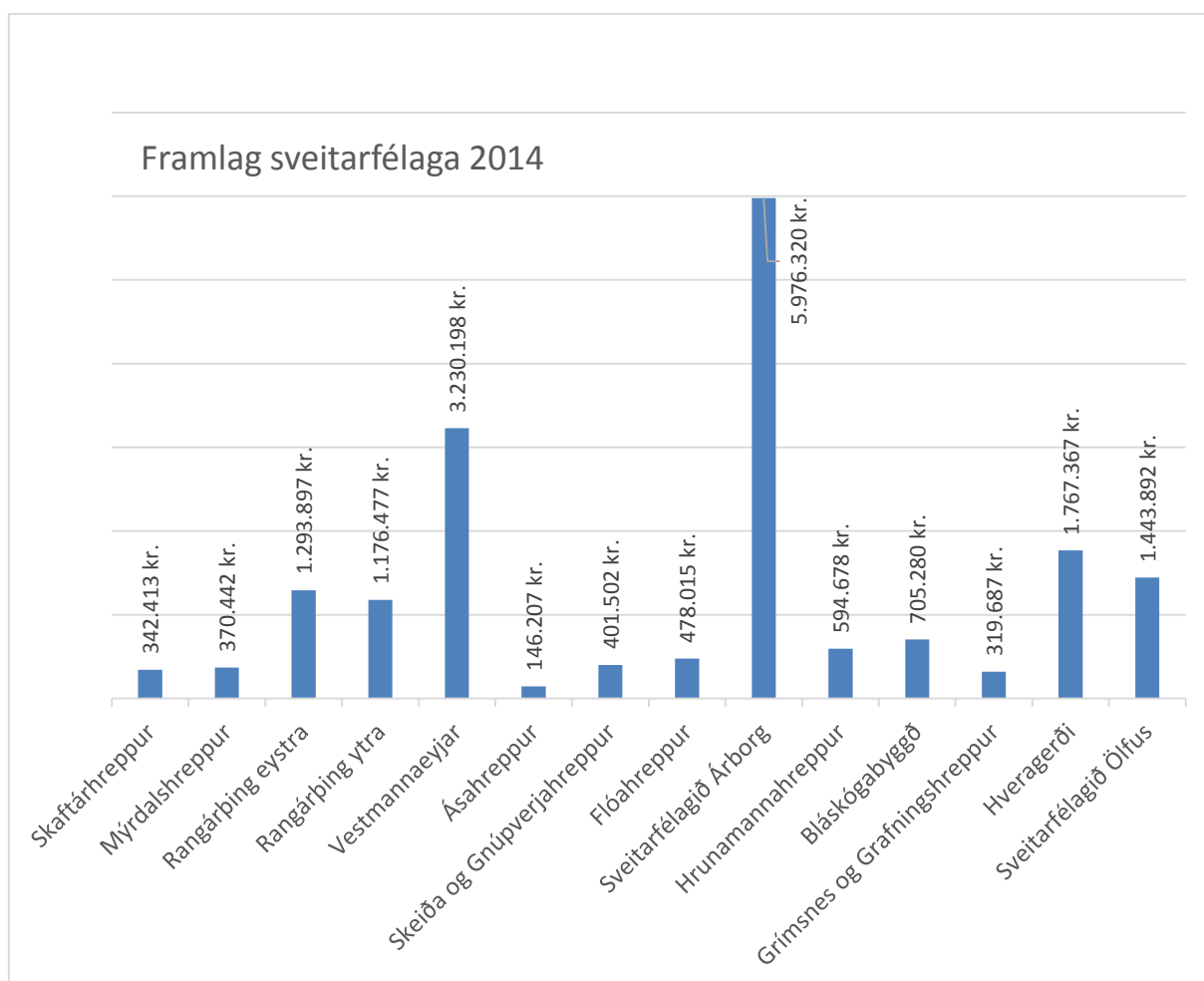
Mynd 21 Hlaupandi sólarhringsmeðaltal H₂S í Norðlingaholti og Hveragerði.

8. Fjármál og rekstur

Tekjur Heilbrigðiseftirlits Suðurlands koma að mestum hluta frá eftirlitsskyldum aðilum annars vegar og frá aðildarsveitarfélögum hins vegar.

Samkvæmt ársreikningi Heilbrigðiseftirlits Suðurlands fyrir árið 2014 varð u.þ.b. 5 milljón króna rekstartap. Skýrist það fyrst og fremst af hækkun lífeyrisskuldbindinga milli ára um tæplega 5 milljónir og hækkun launakostnaðar vegna nýrra kjarasamninga um u.þ.b. 3 milljónir. Aðrir rekstarliður voru sky. áætlun eða undir áætlun.

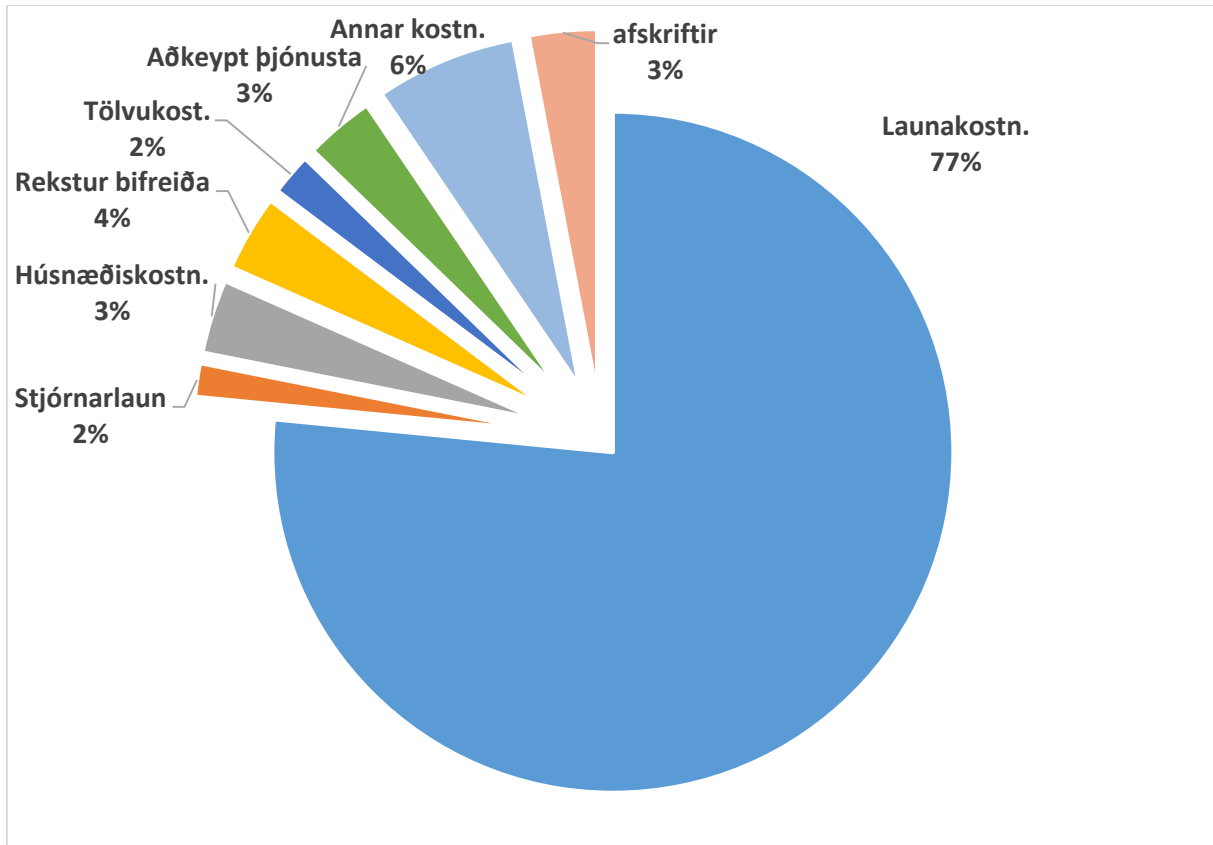
Hlutfallslegt framlag sveitarfélaga í rekstri Heilbrigðiseftirlits Suðurlands er 25% og hefur farið lækkandi undanfarin ár. Skipting kostnaðar milli aðildarsveitafélaga ræðst af íbúafjölda og miðaðist framlagið við 758 kr. á hvern íbúa.



Mynd 22 Framlag sveitafélaga á Suðurlandi til Heilbrigðiseftirlits Suðurlands.

Kostnað hvers aðildarsveitarfélags má sjá á mynd 22 hér að ofan.

Stærsti kostnaðarliður Heilbrigðiseftirlits Suðurlands eru launakostnaður upp á 77%. Liðurinn annar kostnaður er upp á 6% en þar undir eru liðir eins og ritföng prentun og pappír stór liður, sími, efni og tæki sem notað er við sýnatökur. Húsnæðiskostnaður og rekstur bifreiða er 3% hvor liður auk aðkeyptrar þjónustu sem er þjónustukaup af SASS vegna bókhalds og símsvörunar. Annað er 2% eða minna. Á kökurlitinu hér að neðan má sjá frekari skiptingu helstu kostnaðarliða.



Mynd 23 Hlutfallsleg dreifing rekstrarkostnaðar hjá Heilbrigðiseftirliti Suðurlands.

Frekari upplýsingar um fjármál og rekstur er að finna í ársreikningi Heilbrigðiseftirlits Suðurlands og aðalfundargögnum.

9. Lokaorð

Árið 2014 var á margan hátt viðburðaríkt starfsár þó verkefnið hafi verið hefðbundin. Starfsmaðurinn með lengstu starfsreynsluna hætti á árinu og verkefni færðust milli skrifborða. Afleysingastarfsmaður kom til starfa vegna fæðingarorlofs og var svo fastráðinn í lok árs. Eftirlitsskyldum aðilum fjölgaði enn milli ára og sumarið var annasamur tími.

Góð samvinna milli eftirlits og fyrirtækja er okkur mikils virði. Við teljum okkur vera að sjá jafnan og góðan árangur af slíkri samvinnu í bættum heilbrigðis-, mengunar- og umhverfismálum. Bestu störf innum við tíðindalaust með slíkri samvinnu.

Samvinna við hálendisvakt lögreglunnar vegna eftirlits með fjallaskálum gekk vel og ber að þakka fyrir slíkt samstarf. Ný heilbrigðisnefnd var kosin til næstu fjögurra ára og er fráfarandi nefnd þakkað samstarfið.

Ársskýrslunni er ætlað að gefa sem besta mynd af verkefnum og rekstri stofnunarinnar. Alltaf er þó hægt að bæta sig og er eilífðarverkefnið að halda heimasíðunni virkri og gagnagrunninum notendavænum.

Að lokum þökkum við fyrirtækjum, stofnunum, sveitarfélögum og almenningi gott samstarf á árinu og hlökkum til að takast saman á við verkefni nýs árs.

Með samvinnu getum við unnið að heilnæmari lífsskilyrðum og verndað þau gildi sem felast í heilnæmu og ómenguðu umhverfi.

Selfossi, janúar 2015,
Elsa Ingjaldsdóttir